



teking  
architecture

**ПЛАН ДЕТАЉНЕ РЕГУЛАЦИЈЕ СОЛАРНОГ  
ПАРКА „БЕЈА“**

**- елаборат за рани јавни увид -**

**МАРТ 2025.**

**НОСИЛАЦ ИЗРАДЕ ПЛАНА:**

Општинска управа Општине Блаце  
Служба за урбанизам, грађевинарство, комунално-стамбене и имовинско-правне  
послове,  
улица Карађорђева 4, 18420 Блаце

**ИНВЕСТИТОР:**

„Четврти Камен од Сунца" доо Ђуревац, 18420 Блаце

**ОБРАЂИВАЧ:**

ТЕКИНГ доо, ул. Вожда Карађорђа бр. 39, 18000 Ниш, Србија

**ОДГОВОРНИ УРБАНИСТА:**

Миљана Игњатовић, дипл. инж. арх.  
ознака лиценце УП 02  
број лиценце 221А23121

**САРАДНИЦИ:**

Урбаниста сарадник: Сенка Јоковић дипл.инж.арх.  
Анђела Стевчић, маст.инж.арх.  
Марија Маринковић маст.инж. арх.

# С А Д Р Ж А Ј

## I ТЕКСТУАЛНИ ДЕО

1. УВОД.....	5
1.1 ПРАВНИ ОСНОВ.....	5
1.2 ПЛАНСКИ ОСНОВ.....	6
1.3 ЦИЉ ИЗРАДЕ ПЛАНА .....	6
2. ОПИС ГРАНИЦЕ ПЛАНСКОГ ДОКУМЕНТА.....	6
3. ИЗВОД ИЗ ПЛАНСКОГ ДОКУМЕНТА ВИШЕГ РЕДА .....	7
3. 1. ИЗВОД ИЗ ПРОСТОРНОГ ПЛАНА РЕПУБЛИКЕ СРБИЈЕ ОД 2010. ДО 2020. ГОДИНЕ.....	7
3.2. ИЗВОД ИЗ ПРОСТОРНОГ ПЛАНА ОПШТИНЕ БЛАЦЕ („СЛУЖБЕНИ ЛИСТ ОПШТИНЕ БЛАЦЕ“, БРОЈ 4/11).....	8
4. ОПИС ПОСТОЈЕЋЕГ СТАЊА, НАЧИНА КОРИШЋЕЊА ПРОСТОРА И ОСНОВНИХ ОГРАНИЧЕЊА.....	9
4.1. ОПИС ПОДРУЧЈА СА ПРЕТЕЖНОМ НАМЕНОМ ПОВРШИНА .....	9
4.2. ОБЈЕКТИ И ПОВРШИНЕ ЗА ЈАВНЕ НАМЕНЕ .....	9
4.3. КОМУНАЛНА ИНФРАСТРУКТУРНА МРЕЖА.....	9
4.4. ПОВРШИНЕ ОСТАЛЕ НАМЕНЕ .....	10
4.5. НЕПОКРЕТНА КУЛТУРНА И ПРИРОДНА ДОБАРА.....	10
5. ПРЕДЛОГ ПЛАНСКОГ РЕШЕЊА.....	10
5.1. ПЛАНИРАНА ПРЕТЕЖНА НАМЕНА ПОВРШИНА СА ПРЕДЛОГОМ ОСНОВНИХ УРБАНИСТИЧКИХ ПАРАМЕТАРА .....	10
5.2. БИЛАНС ПЛАНИРАНЕ НАМЕНЕ ПОВРШИНА .....	16
5.3. ЗАШТИТА НЕПОКРЕТНА КУЛТУРНИХ ДОБАРА .....	16
5.4. ЗАШТИТА ПРИРОДНИХ ДОБАРА.....	16
5.5. ЗАШТИТА ЖИВОТНЕ СРЕДИНЕ .....	17
5.5.1. Еколошке смернице и мере заштите природе, животне и друштвене средине....	17
6. ОЧЕКИВАНИ ЕФЕКТИ ПЛАНИРАЊА У ПОГЛЕДУ УНАПРЕЂЕЊА НАЧИНА КОРИШЋЕЊА ПРОСТОРА .....	19

## II ГРАФИЧКИ ДЕО

- |   |          |
|---|----------|
| 1. ПОЛОЖАЈ СЕ „БЕЈА“ НА ТЕРИТОРИЈИ ОПШТИНЕ БЛАЦЕ (Извод из ППО Блаце, „Карта спровођења“) |          |
| 2. ОРТО-ФОТО СНИМАК СА ГРАНИЦОМ ОБУХВАТА ПЛАНА  | Р 1:2500 |
| 3. ПЛАН ПРЕТЕЖНЕ НАМЕНЕ ПОВРШИНА  | Р 1:2500 |

## III ПРИЛОГ – ДОКУМЕНТАЦИЈА

1. Одлука о изради Плана детаљне регулације соларне електране „Беја“
2. Мишљење да је за наведени план потребна израда стратешке процене утицаја на животну средину (Одељење за привреду, локални економски развој и заштиту животне средине број I-350-421/2025 од 13.03.2025.)
3. Решење о регистрацији фирме
4. Лиценца одговорног урбанисте
5. Изјава одговорног урбанисте

## **ТЕКСТУАЛНИ ДЕО**

ПЛАН ДЕТАЉНЕ РЕГУЛАЦИЈЕ СОЛАРНОГ ПАРКА „БЕЈА“

-ЕЛАБОРАТ ЗА РАНИ ЈАВНИ УВИД-

На основу члана 46 Закона о планирању и изградњи („Сл. гласник РС“, бр. 72/2009, 81/2009, 81/2009 - исправка, 64/2010, 24/2011, 121/2012, 42/2013 одлука УС и 50/2013 - одлука УС, 98/2013, 132/2014, 145/2014, 83/2018, 31/2019, 37/2019, 9/2020, 52/2021 и 62/2023.), члана 20 став 1 тачка 2 Закона о локалној самоуправи („Сл. гласник РС“, бр. 129/2007, 83/2014 - др. закон, 101/2016 - др. закон, 47/2018 и 111/2021 - др. закон), чл. 32-36 Правилника о садржини, начину и поступку израде докумената просторног и урбанистичког планирања („Сл. гласник РС“, бр. 32/2019), Статута општине Блаце („Службени лист општине Блаце“, бр. 5/19) и мишљења Комисије за планове Општине Блаце са 6. седнице, Скупштина општине Блаце на седници одржаној 13.марта 2025., донела је Одлуку о изради

## **ПЛАНА ДЕТАЉНЕ РЕГУЛАЦИЈЕ СОЛАРНОГ ПАРКА „БЕЈА“**

### **1. УВОД**

У складу са планским документом шире просторне целине, Просторним планом општине Блаце („Службени лист општине Блаце“, број 4/11), за изградњу соларне електране - соларног парка на територији катастарске општине Џепница у општини Блаце, неопходна је израда плана детаљне регулације.

Према Одлуци о изради Плана детаљне регулације соларног парка „Беја“ („Службени лист општине Блаце“ број 3/2025) организоваће се упознавање јавности са општим циљевима и сврхом израде Плана, могућим решењима за развој просторне целине, као и ефектима планирања путем предметног Елабората за рани јавни увид.

Циљ израде плана је стварање планског основа за изградњу новог инфраструктурног комплекса – соларне електране планиране одобрене снаге 7500 kW, максимална снага којом се преузима енергија из дистрибутивног система електричне енергије (ДСЕЕ) износи 10 kW. У самој електрани биће инсталисано 30 инвертора снаге од по 255 kW.

У складу са одредбама Закона и Правилника о садржини, начину и поступку израде докумената просторног и урбанистичког планирања („Службени гласник РС“ број 32/19), израђен је овај елаборат за потребе спровођења процедуре раног јавног увида у плански документ.

#### **1.1 ПРАВНИ ОСНОВ**

- Закон о планирању и изградњи („Службени гласник РС“ број 72/09, 81/09 – исправка, 64/10-УС, 24/11, 121/12, 42/13-УС, 50/13-УС, 98/13-УС, 132/14, 145/14, 83/18, 31/19, 37/19-др.закон, 9/20, 52/2021 и 62/2023.)
- Закон о енергетици („Службени гласник РС“ бр 145/2014 и 95/2018-др закон и 40/2021)
- Правилник о садржини, начину и поступку израде докумената просторног и урбанистичког планирања („Службени гласник РС“ број 32/2019)
- Одлука о изради Плана детаљне регулације соларног парка „Беја“ („Службени лист општине Блаце “ број 3/2025)

Осим горе наведеног правни основ је дефинисан и другим законским и подзаконским актима који директно или индиректно регулишу ову област.

За подручје плана донето је Решење о приступању изради Стратешке процене утицаја на животну средину за План детаљне регулације соларног парка „Беја“ на основу претходно прибављеног Мишљења Службе за заштиту животне средине бр. I-350-421/2025 од 13.03.2025.) године.

## **1.2 ПЛАНСКИ ОСНОВ**

Просторни план Републике Србије од 2010. до 2020. год. („Службени гласник Републике Србије“, број 88/2010)

Просторни план општине Блаце („Службени лист општине Блаце“, број 4/11).

## **1.3 ЦИЉ ИЗРАДЕ ПЛАНА**

Основни циљ израде Плана јесте стварање планског основа за изградњу инфраструктурног постројења соларне електране у границама обухвата Плана и прикључење на постојећи дистрибутивни систем електричне енергије (ДСЕЕ).

Циљ израде Плана је сагледавање питања од значаја за изградњу и функционисање планираних садржаја у обухвату, а нарочито:

- анализа просторних и функционалних могућности и ограничења за изградњу планираних садржаја;
- дефинисање организације комплекса и правила за изградњу свих планираних садржаја;
- дефинисање начина повезивања инфраструктурног постројења на дистрибутивни систем електричне енергије (ДСЕЕ)
- дефинисање услова за инфраструктурно и друго опремање простора и прикључење на саобраћајну мрежу у окружењу;
- сагледавање утицаја планираног комплекса на природну средину, насеља у непосредном и ширем окружењу, путну и инфраструктурну мрежу и дефинисање услова заштите простора

## **2. ОПИС ГРАНИЦЕ ПЛАНског ДОКУМЕНТА**

Оквирна граница планског документа налази се у оквиру обухвата просторног плана општине Блаце и обухвата следеће катастарске парцеле:

- соларни парк: КП бр. 950/4, 950/1, 954/1, 949, 947, 957/1, 957/2, 958, 959, 960, 961, 977, 978, 979, 963, 964, 965/1, 965/2, 965/3, 965/4, 965/5, 965/6,

- инфраструктурни коридор: делови КП бр. 1070, 1046, 1053/1, 1053/2, 1054, 1058, 1114 и 1057/2 све у К.О. Џепница.

Предложена граница Плана, са оквирном површином обухвата око 10,8ха, је прелиминарна.

Коначна граница ће се утврдити и дефинисати приликом припреме и верификације нацрта.



Слика 1. Графички приказ прелиминарне границе плана (фото са Геосрбије)

### 3. ИЗВОД ИЗ ПЛАНСКОГ ДОКУМЕНТА ВИШЕГ РЕДА

Према члану 3. Одлуке, плански документи вишег реда од значаја за израду предметног Плана су:

- Просторни план Републике Србије од 2010. до 2020. године („Службени гласник РС“ број 88/2010);
- Просторни план општине Блаце („Службени лист општине Блаце“, број 4/11).

Поред наведених планских докумената, од значаја за планска решења у Плану су и други стратешки документи, у првом реду Стратегија развоја енергетике Републике Србије до 2025. са пројекцијама до 2030. године („Службени гласник РС“, број 101/2015).

#### 3. 1. ИЗВОД ИЗ ПРОСТОРНОГ ПЛАНА РЕПУБЛИКЕ СРБИЈЕ ОД 2010. ДО 2020. ГОДИНЕ

Просторним планом Републике Србије од 2010. до 2020. године (ППРС) у сектору енергетике дефинисани су основни циљеви развоја којима треба да се обезбеди подстицајно деловање на привредни развој Републике Србије, заштиту животне средине и интеграцију у регионално и европско тржиште енергије. Међу оперативне циљеве уврштено је подстицање већег коришћења обновљивих извора енергије, а у концепцији развоја система енергетике у области ОИЕ предвиђена је изградња објеката обновљивих извора енергије за дистрибуирану производњу електричне енергије, између осталог и соларних електрана. Повећање учешћа

енергије добијене из ОИЕ у ППРС се препознаје као подстицајно за смањење зависности енергетског система Републике Србије и производњу домаће енергије, смањење негативних утицаја на животну средину услед коришћења фосилних горива у производњи енергије и сл. У домену коришћења енергије сунца у ППРС се наводи значајан потенцијал Србије у броју сунчаних дана, који је знатно већи него у многим европским земљама. Процењује се да у Републици Србији технички потенцијал за производњу соларне енергије износи око 14% укупног потенцијала ОИЕ, а просечна вредност расположиве корисне енергије зрачења процењена је на око 700 kWh/m<sup>2</sup>.

У Стратегији развоја енергетике Републике Србије до 2025. са пројекцијама до 2030. године такође је наведен потенцијал енергије сунца који се може користити за производњу топлотне или електричне енергије, са проценом да просечна вредност енергије зрачења износи од око 1.200 до око 1.550 kWh/m<sup>2</sup>/годишње. Као стратешки приоритет енергетског развоја Републике Србије, Стратегија је као кључне приоритете енергетског развоја Републике Србије - поред енергетске безбедности и развоја тржишта енергије, навела и свеукупну транзицију ка одрживој енергетици, која даље подразумева између осталог и: стварање економских, привредних и финансијских услова за повећање удела енергије из обновљивих извора, као и за комбиновану производњу електричне и топлотне енергије; стварање институционалних, финансијских и техничких претпоставки за коришћење нових извора енергије; унапређење стања и система заштите животне средине у свим областима енергетских делатности. Према пројекцијама изградње капацитета за производњу електричне енергије коришћењем ОИЕ у Стратегији је удео соларних електрана са око 2 MW у 2015. години и око 200 MW у 2020. години предвиђен на око 300 MW у 2025. години, односно на око 350 MW у 2030. години.

Просторни план Општине Блаце се ослања на Просторни план Републике Србије („Службени гласник РС“, број 88/10), као и на другим дугорочним стратегијама, основама и политикама националног, регионалног и локалног значаја, из области привреде, животне средине и др.

Просторним планом Општине Блаце дозвољена је изградња соларних електрана на свим локацијама у обухвату плана које испуњавају услове у складу са законом. За потребе изградње објеката ветрогенератора и соларних фотонапонских постројења (соларних електрана) и постројења за биомасу предвиђена је даља разрада Просторног плана Плановима детаљне регулације.

### **3.2. ИЗВОД ИЗ ПРОСТОРНОГ ПЛАНА ОПШТИНЕ БЛАЦЕ („СЛУЖБЕНИ ЛИСТ ОПШТИНЕ БЛАЦЕ“, БРОЈ 4/11)**

#### **„1.5.2.2. Циљеви развоја по појединим областима**

*Животна средина, природне и културно – историјске вредности*

*- рационално коришћење природних ресурса, а нарочито необновљивих и делимично обновљивих ресурса, односно боље искоришћавање сировина и енергија; смањење отпада и повећање степена рециклирања; безбедно депоновање комуналног, индустријског и опасног отпада, као и санација еколошких и "просторних" последица експлоатације сировина;*

#### **6.1. Заштита животне средине**

*Концепт заштите средине подразумева:*

2. *Заштита животне средине на бази рационалног коришћења природних извора*  
- *земљишта, ваздуха, вода, биљних и животињских популација, дрвног потенцијала, обновљивих извора енергије (енергија ветра, сунца, биомасе и др.)*

#### **6.1.1. Мере заштите ваздуха**

1) *смањење нивоа емисије из постојећих извора*

- *повећањем потрошње обновљивих и еколошки прихватљивих извора енергије за грејање домаћинства и коришћење у пољопривредној производњи (ветар, сунчева енергија, хидроенергија, биомаса, ...).*

## **4. ОПИС ПОСТОЈЕЋЕГ СТАЊА, НАЧИНА КОРИШЋЕЊА ПРОСТОРА И ОСНОВНИХ ОГРАНИЧЕЊА**

### **4.1. ОПИС ПОДРУЧЈА СА ПРЕТЕЖНОМ НАМЕНОМ ПОВРШИНА**

Претежна намена обухвата планског документа је пољопривредно земљиште ван грађевинског реона општине Блаце. Плански обухват, у оквиру кога је планиран соларни парк, спада у пољопривредно земљиште, са припадајућим некатегорисаним путевима. Простор предвиђен за израду предметног Плана, налази се у севернозападном делу општине Блаце и састоји се од више спојених парцела. Територија која је предмет анализе налази се унутар катастарске општине Џепница, у њеном јужном делу. Са источне стране граничи се са катастарском општином Пребреза.

Са јужне стране предметне територије, уз њену границу, у правцу исток-запад, пружа се државни пут 38, првог Б реда (Крушевац (Макрешане) – Блаце – Белољин), што чини добру комуникациону везу анализираних локација са околином.

Просечна надморска висина Катастарске општине Џепница је око 458 мнв.

Парцеле 1114 и 1070 су саобраћајне површине у смислу локалних некатегорисаних путева.

Планско подручје налази се јужно од самог насељеног места Џепница, на удаљености од око 700м. У непосредној близини локације на југоистоку се налази пар сеоских кућа.

Овим планом биће обезбеђено рационално коришћење простора и побољшање нивоа инфраструктурне опремљености.

### **4.2. ОБЈЕКТИ И ПОВРШИНЕ ЗА ЈАВНЕ НАМЕНЕ**

У обухвату Плана не постоје објекти јавне намене. Површинама за јавне потребе сматрају се делови приступних путева, којим ће парцеле будуће електране бити повезане са околином.

### **4.3. КОМУНАЛНА ИНФРАСТРУКТУРНА МРЕЖА**

#### **Саобраћајна инфраструктура**

Изван планског обухвата, уз јужну границу локације пролази Државни пут I Б реда број 38, који повезује Крушевац (Макрешане) – Блаце – Белољин.

У оквиру обухвата Плана нема дефинисаних јавних зелених, трговских или парковских површина.

### **Водопривредна инфраструктура Водовод**

У оквиру обухвата планског документа не постоји изграђен примарни водовод.

### **Фекална канализација**

У оквиру обухвата планског документа не постоји изграђена фекална канализација.

### **Атмосферска канализација**

У оквиру обухвата планског документа не постоји изграђена атмосферска цевна канализација (кишне воде).

### **Електроенергетска инфраструктура**

У оквиру обухвата плана не постоји изграђена електроенергетска инфраструктура.

### **Термоенергетска инфраструктура**

У оквиру обухвата планског документа не постоји изграђени дистрибутивни гасовод.

## **4.4. ПОВРШИНЕ ОСТАЛЕ НАМЕНЕ**

Површине остале намене у обухвату Плана чини пољопривредно земљиште и односи се на парцеле које су намењена изградњи соларне електране.

## **4.5. НЕПОКРЕТНА КУЛТУРНА И ПРИРОДНА ДОБАРА**

На предметном обухвату нису евидентирана заштићена културна добра и не постоје прописани услови заштите.

## **5. ПРЕДЛОГ ПЛАНског РЕШЕЊА**

### **5.1. ПЛАНИРАНА ПРЕТЕЖНА НАМЕНА ПОВРШИНА СА ПРЕДЛОГОМ ОСНОВНИХ УРБАНИСТИЧКИХ ПАРАМЕТАРА**

Претежна намена земљишта је пољопривредно земљиште у оквиру ванграђевинског реона општине Блаце. Разводно постројење биће смештено на катастарској парцели 1057/2.

У складу са чланом 69. Закона о планирању и изградњи („Сл. гласник РС“, бр. 72/2009, 81/2009, 81/2009 - исправка, 64/2010, 24/2011, 121/2012, 42/2013 одлука УС и 50/2013 - одлука УС, 98/2013, 132/2014, 145/2014, 83/2018, 31/2019, 37/2019, 9/2020, 52/2021 и 62/2023.) у овој зони, електроенергетски објекат за производњу, дистрибуцију и пренос електричне енергије, може се градити на пољопривредном земљишту, без обзира на катастарску класу пољопривредног земљишта.

## **Саобраћајна инфраструктура**

Саобраћајни прикључак је на постојећи некатегорисан пут.

Техничке услове, тачно место и начин прикључивања објекта на постојећу или планирану инфраструктуру одређује надлежно предузеће у складу са важећим законима и прописима из те области. Детаљна разрада планираних прикључака биће дефинисана нацртом планског документа, у складу са условима добијеним од надлежног органа.

Око комплекса соларног парка планирана је саобраћајна инфраструктура у сврху приступа и опслуживања.

## **Водопривредна инфраструктура Водовод**

С обзиром да за функционисање и рад планиране соларне електране није предвиђен стални боравак људи, Планом се не предвиђа изградња интерног система снабдевања пијаћом водом.

## **Фекална канализација**

С обзиром да за функционисање и рад планиране соларне електране није предвиђен стални боравак људи, Планом се не предвиђа изградња интерне фекалне мреже канализационог система.

## **Основни технички подаци о електрани и намена објекта**

Основни технички подаци о СЕ „Беја“:

- Планирана одобрена снага електране:  $P_i = 7500 \text{ kW}$ ;
- Број инвертора у електрани: 30;
- Технички подаци инвертора:
  - Тип: CANADIAN SOLAR CSI – 255K – T800
  - Назначени напон: 0,8 kV
  - Назначена привидна снага:  $S_n = 255 \text{ kVA}$
  - Активна снага:  $P_n = 255 \text{ kW}$
  - Назначена струја:  $I_n = 184 \text{ A}$
  - Назначени фактор снаге: 0 – 1 (подпобуђено) и 0 – 1 (надпобуђено).
- Фактор снаге електране је 0,95 (надпобуђено) приликом предаје активне електричне енергије у ДСЕЕ и 0,95 (подпобуђено) приликом преузимања активне електричне енергије из ДСЕЕ.
- Начин рада СЕ „Беја“: Електрана ради паралелно са ДСЕЕ са предајом електричне енергије у ДСЕЕ у целости (изузев сопствене потрошње).
- Намена објекта: Постројење за производњу електричне енергије.
- Максимална снага електране приликом предаје енергије у ДСЕЕ: 7500 kW;
- Максимална снага електране приликом преузимања енергије из ДСЕЕ: 10 kW.

## **Технички опис Електроенергетске инфраструктуре**

Електрана се пројектује и изводи у складу са важећим техничким прописима и стандардима, као и Правилима о раду дистрибутивног система.

Електрана задовољава критеријум максимално дозвољене снаге генератора у електрани, критеријум дозвољених вредности напона у стационарном режиму, критеријум трајно дозвољених вредности струја елемената ДСЕЕ и критеријум струја кратког споја у складу са *Правилима о раду дистрибутивног система*, на основу чега је извршен избор места прикључења на ДСЕЕ. Критеријуме струја виших хармоника и интерхармоника и фликера електрана је обавезна да задовољи у складу са *Правилима о раду дистрибутивног система*.

Струја (снага) трофазног кратког споја меродавна за димензионисање опреме на 35 кВ напону износи 12,5 кА (750 МВА). Опрема у електрани мора бити предвиђена за прикључење и рад на 35 кВ напонском нивоу.

Применом одговарајућег енергетског трансформатора усклађује се начин прикључења, напони и фазни ставови генератора на вредности називног напона на месту прикључења. Намотај енергетског трансформатора на страни ДСЕЕ се везује у троугао.

Максимална снага којом се предаје енергија у ДСЕЕ износи 7500 kW. Максимална снага којом се преузима енергија из ДСЕЕ износи 10 kW. У електрани ће бити инсталирано 30 инвертора снаге од по 255 kW (Тип: **CANADIAN SOLAR CSI – 255K – T800**).

Максимална дозвољења струја кратког споја од стране електране, на месту прикључења електране на ДСЕЕ (почетна симетрична струја кратког споја, ефективна вредност), не сме бити већа од 0,3 кА (300 А). Инсталације и уређаји у електрани морају бити прилагођени стандарду SRPS EN 50160.

У електрани се обезбеђује аутоматска регулација фактора снаге у границама 0,90 подпобуђено и 0,90 надпобуђено. Вредност фактора снаге са којом електрана ради је подесива и дефинише је ЕДС. Електрана треба да поседује и аутоматску регулацију реактивне снаге, која се користи по налогу ЕДС. Фактор снаге у режиму пријема електричне енергије из ДСЕЕ је изнад 0,95 (цос  $\phi \geq 0,95$ ).

За прикључење и безбедан паралелан рад електране са ДСЕЕ, електрана мора да задовољи шест основних критеријума:

1. Критеријум максимално дозвољене снаге генератора у електрани;
2. Критеријум дозвољених вредности напона у стационарном режиму;
3. Критеријум трајно дозвољених вредности струја елемената ДСЕЕ;
4. Критеријум фликера;
5. Критеријум дозвољених струја виших хармоника и интерхармоника;
6. Критеријум снаге кратког споја.

Морају се уградити филтери за одговарајуће редове виших хармоника, чиме се обезбеђује да основне карактеристике напона на месту прикључења електране на ДСЕЕ – ефективна вредност, фреквенција, симетричност и таласни облик буду у задатим оквирима.

Прикључење на ДСЕЕ се врши преко подземног кабловског вода 35кВ на далековод ТС „Прокупље“ – ТС 35/10кВ „Александровац“.

Електрана не сме имати електричну везу са струјним круговима који се напајају преко других мерних места.

Није дозвољен једновремени старт инвертора. Предвиђа се стартовање инвертора по групама, тако да укупна максимална снага групе не прелази 3 MW. Предвиђа се временска разлика између стартовања група од минимално три минута.

Одобрена снага, са којом електрана преузима електричну енергију из ДСЕЕ (сопствена потрошња електране) може бити највише 7 % од одобрене снаге са којом електрана предаје електричну енергију из ДСЕЕ.

### Принцип производње електричне енергије помоћу фотонапонских панела

Фотонапонска соларна електрана производи електричну енергију коришћењем методе конверзије неакумулираног сунчевог зрачења у једносмерну струју преко одговарајућих соларних панела на бази полупроводничке технологије (тзв. Photovoltaic или скраћено PV).

Овако добијена једносмерна струја се преко претварача (инвертора) претвара у наизменичну струју на напонском нивоу од 690 V~.

PV модули су постављени под унапред дефинисаним углом у односу на терен, у складу са добијеним подацима о сунчевом зрачењу на конкретnoj локацији. Усвојено је решење са фиксним углом (без аутоматског закретања панела) према жељи инвеститора. Није предвиђено да се у току године, у зависности од годишњег доба, врши ручно подешавање нагиба панела, већ је усвојено постављање панела под углом од 25°.

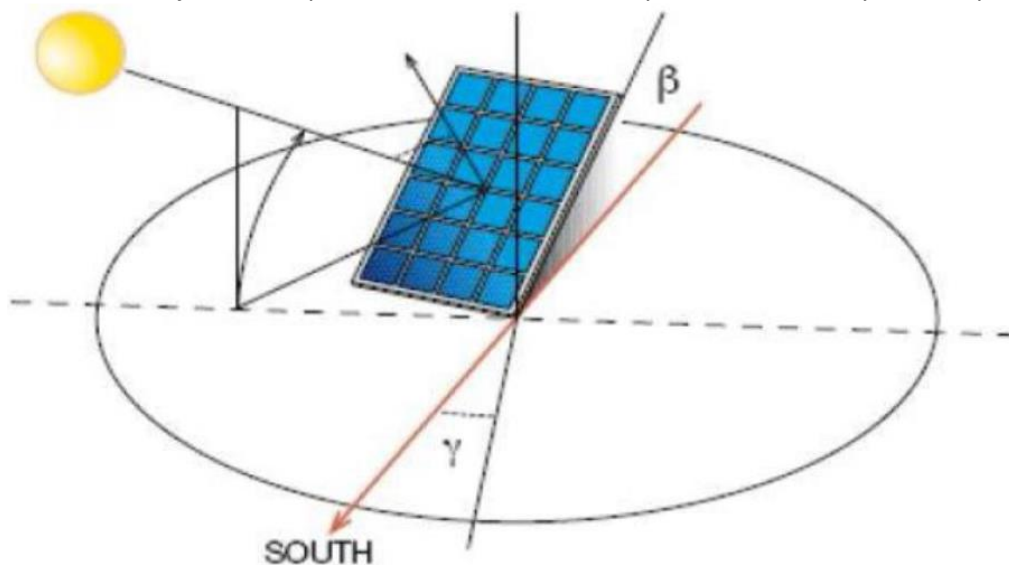
Опрема фотонапонског система се монтира на металну носећу конструкцију која је смештена на поменутој локацији.

Фотонапонски панели се монтирају под дефинисаним углом у односу на раван земље како би се обезбедила максимална апсорпција сунчевог зрачења за дату локацију, а притом водећи рачуна да су јужно оријентисани.

Код фиксних система монтаже, потребно је изабрати оптималан угао при ком се добија максимална произведена електрична енергија, а притом уважавајући следеће параметре:

- Губици енергије услед рефлексије светлости,
- Губици у самом изабраном типу соларног панела,
- Губици у инсталацији,
- Азимут према јужном полу за поменуто локацију монтаже,
- Азимут земље.

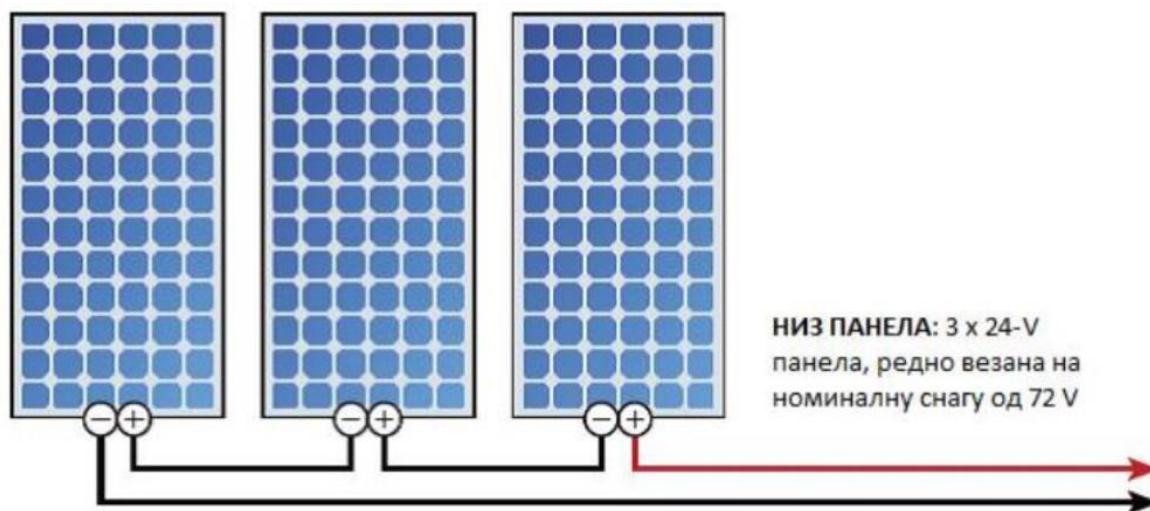
На Слици 2. дат је општи приказ постављања панела у зависности од сунчевог зрачења.



Слика 2. Општи приказ постављања панела у зависности од сунчевог зрачења.

Начин повезивања соларних модула на инверторе зависи од снаге инвертора, тако да је могуће или прикључити мањи број модула на инвертор мање снаге који би стајао код панела (дистрибуирано решење) или користити инвертор веће снаге (тзв. Централизовано решење). Усвојено решење је са децентрализованим системом.

Панели се везују редно на инверторе у тзв. „стрингове“ (енг. String – низ, ред). На следећој слици 3 дат је шематски приказ начина везивања панела у редну везу.



Слика 3. Повезивање соларних панела у редне везе

Усвојено решење представља систем са редним повезивањем соларних панела у тзв. „стрингове“ коришћењем инвертора снаге 255 kW, централизованом трафостаницом снаге 2 x 2,5 MVA распоређене у заједничком монтажном-бетонском објекту и са заједничким разводним постројењем (РП 35 kV).

Соларни панели су постављени у редове различитих дужина, при чему је носећа конструкција формирана од два реда панела постављених вертикално. Растојање између редова износи 5,05 m. Панели су постављени под углом од 25°.

### Усвојена конфигурација соларне електране „Беја“

Усвојена је следећа конфигурација соларне електране „Беја“.

Соларна електрана се састоји од типских модула подконструкције који носе фотонапонске панеле, односно FN (PV) кластера.

Постоји један тип модула, односно FN (PV) кластера, који чине 15 x 2 панела. Модул је сачињен од укупно 4 вертикално постављених носећих шипова који носи укупно 30 фотонапонска панела, постављених у усправном (тзв. портрет) положају у четири реда од по седам комада. Панели су повезани електрокабловима у низове (тзв. стринг) који се доводе до разводне табле инвертора, са којих се повезују на НН развод у трафостаницама. Разводна табла се монтира за један шип у типском модулу до које се воде каблови од фотонапонских панела. Од разводне табле се каблови везују на инвертор, одакле се подземно спроводе до трафостаница, где се повезују на НН развод.

Димензије типског модула (stringa) 15x2 ће се одредити у наредној фази пројектне документације. Укупан број типских модула (stringova) је 447.

Носећа подконструкција је израђена од високо топло цинкованих челичних профила који се побијају у земљу и носе фотонапонске панеле. Шипови се побијају у земљу до дубине од око 1,2 m – сходно конкретном случају у процесу инсталације.

Фотонапонски панели су интегрисани у лагану, шупљу конструкцију пожељно сребрне боје од елоксираног алуминијума која целу конструкцију чини стабилном, али и еластичном. Димензије панела ће се одредити у наредној фази пројектне документације.

Профили носеће подконструкције су израђени од челика. Уколико се користе профили другачијих материјала, неопходно је да они задовољавају носеће карактеристике, а уколико су израђени од челика – неопходно је извршити антикорозивну заштиту високо топлим цинковањем, у складу са препорукама у делу пројекта који обрађује тематику корозије. Спајање профила се врши спојницама типа М12 и М10, у складу са произвођачком спецификацијом и статичким прорачуном.

### **Ограда**

Ограда је направљена од челичне жице у хоризонталном и вертикалном растеру која се монтира на вертикално пободене стубове, који су укрућени дијагоналним профилима, према потреби, и поред капије. Носећи профили ограде се побијају у носиво тле на дубину од 90 цм, док се носећи профили капија побијају у носиво тле на дубину од 180 цм, у складу са произвођачком спецификацијом и карактеристикама носивог тла.

Профили и жица су израђени од челика и високо топло су цинковани, у складу са препорукама антикорозивне заштите.

Капија је затворена ланцем тако да је онемогућен приступ неовлашћеним лицима, али је могуће развалити је ватрогасним возилом у покрету или другим возилом намењеним за хитну интервенцију.

### **Приступни путеви**

Путеви су минималне ширине 3 м, док су радијуси унутрашњих кривина 7 м; пут је позициониран уз заштитну ограду и третиран као интерна привремена саобраћајница. Путни / приступни појас је уједно и заштитни појас око електране који треба да осигура комплекс од неовлашћеног приступа како би спречила могућа несрећа или хаварија.

Приступне саобраћајнице су неопходне за монтажу трафостанице и допремање опреме, као и за потребе приступа ватрогасног возила. У том смислу је неопходно да задовоље носивост и није предвиђено да се оне асфалтирају или бетонирају. Одржавање пута није предвиђено, осим у случајевима хаварије јер је током експлоатације електране потребно обезбедити приступ лаким возилом (мањим и лакшим од обичног аутомобила) како би се фотонапонски панели чистили од прашине и атмосферилија.

### **Систем видео надзора**

Систем видео надзора предвиђен је за потребе контроле приступа објектима СЕ „Беја”, и соларним панелима, као и прегледа ситуације унутар поменутих објеката.

С обзиром на предвиђене телекомуникационе везе између објеката и на међусобну физичку удаљеност објеката, пројектом је предвиђен IP систем видео надзора. Највећа предност система видео надзора базираног на IP технологији јесте његова скалабилност и флексибилност, односно лако проширење и промена функционалности система.

Сви наведени технички параметри соларне електране детаљније ће бити описани и тачније дефинисани у самом нацрту планског документа, а све у складу са условима добијеним од ималаца јавних овлашћења.

### **Термоенергетска инфраструктура**

На простору обухваћеном планом не постоји изграђени дистрибутивни гасовод. Изградњом новог објекта електране није планирано прикључење на гасну мрежу.

### **Зеленило на површинама јавне намене**

Планира се озелењавање слободних површина и засади ниског растиња, који ублажавају негативна дејства (бука, вибрације, прашина) саобраћаја.

### **Површине остале намене**

У оквиру обухвата Плана од земљишта остале намене налази се претежно пољопривредно земљиште у приватном власништву и обухвата парцеле на којој је планирана изградња фотонапонске соларне електране.

## **5.2. БИЛАНС ПЛАНИРАНЕ НАМЕНЕ ПОВРШИНА**

<b>Бр.</b>	<b>Намена земљишта</b>	<b>Површина</b>	<b>%</b>
<b>I</b>	<b>Јавна намена</b>	0.2 ha	2
<b>II</b>	<b>Остала намена</b>		
1	Инфраструктурни коридор	0.6 ha	5.5
2	Простор соларног парка	10 ha	92.5
	<b>Укупна површина обухвата плана</b>	<b>10.8ha</b>	<b>100.00%</b>

## **5.3. ЗАШТИТА НЕПОКРЕТНА КУЛТУРНИХ ДОБАРА**

За потребе израде Плана прибавиће се услови Завода за заштиту споменика културе. Ако се у току извођења грађевинских и других радова наиђе на археолошка налазишта или археолошке предмете Извођач је дужан да без одлагања прекине радове и о томе обавести надлежни Завод за заштиту споменика културе, као и да предузме мере да се налаз не унушти и не оштети и да се сачува на месту и положају на коме је откривен.

## **5.4. ЗАШТИТА ПРИРОДНИХ ДОБАРА**

За потребе израде Плана прибавиће се услови надлежних институција за заштиту природе и природних добара.

## 5.5. ЗАШТИТА ЖИВОТНЕ СРЕДИНЕ

Изградња објеката и извођење радова, односно уређење простора у обухвату Плана, може се вршити под условом да се не изазову трајна оштећења, загађивање или на други начин деградирање животне средине.

Производња електричне енергије у соларним електранама се заснива на обновљивом извору енергије и чистим технологијама, без ефеката на природно окружење и затечене екосистеме и нема агресивног односа према животној средини у току, након завршетка радова и током експлоатације.

Приликом подизања, пуштања у рад, коришћења, одржавања и реконструкције електране власник је дужан да са остацима отпадних материја и материјала поступа у складу са Законом о управљању отпадом, а у случају појаве отпада који има својства опасног, према одредбама Правилника о начину складиштења, паковања и обележавања опасног отпада. Уколико током извођења радова дође до изливања уља, горива или сличних материја, због квара на машинама, извођач треба да одмах обави санацију загађеног земљишта.

Очување квалитета живота и здравља људи на подручју Плана обезбедиће се адекватном имплементацијом планских решења, посебно успостављањем мониторинга параметара животне средине.

### 5.5.1. Еколошке смернице и мере заштите природе, животне и друштвене средине

Обавеза је да се, на основу вредновања потенцијала и ограничења подручја у границама Плана, карактеристика непосредног и ширег окружења и постојеће намене, изврши валоризација простора са аспекта реализације планиране намене на еколошки најптихватљивији начин.

Општи циљеви еколошког вредновања простора Плана су:

- утврђивање и валоризовање кључних потенцијала простора за планирану намену;
- идентификација постојећих конфликта и ограничења (просторних, еколошких);
- процена посторно-еколошких капацитета подручја Плана;
- дефинисање просторно-еколошке матрице подручја Плана за одрживи развој.

Посебни циљеви еколошког вредновања простора Плана су:

- дефинисање еколошке целине;
- утврђивање услова за планирану намену у еколошкој целини;
- дефинисање еколошки прихватљивих садржаја и објеката са пратећом инфраструктуром;
- дефинисање услова и мера превенције, мера за спречавање просторних и еколошких конфликта, мера заштите природе, животне и друштвене средине;
- дефинисање услова потенцијалне еколошке компензације у простору;
- утврђивање обавезних еколошких смерница и мера за реализацију планиране соларне електране у процесу имплементације планског документа;
- утврђивање обавезних смерница и мера заштите и мониторинга животне средине и заштите од потенцијалних акцидената и удесних ситуација.

Подручје Плана се валоризује на основу постојећег, односно затеченог стања заступљених екосистема, процењених утицаја у границама Плана, утицајима из непосредног и ширег окружења, потенцијалним утицајима на окружење од планиране намене и идентификованих ограничења и условљености у простору. Валоризација је извршена у циљу усклађивања планиране намене према критеријумима еколошке прихватљивости и економске оправданости. Концепт заштите природе, животне и друштвене средине за подручје Плана, заснован је на:

- заштити, уређењу и унапређењу простора у границама Плана;
- заштити квалитета ваздуха, површинских и подземних вода и земљишта;
- максималној заштити природних и блископриродних екосистема и заступљеног биодиверзитета непосредног и ширег окружења;
- инфраструктурном опремању и комуналном уређењу, пре свега зона које већ трпи утицаје, у циљу заштите медијума животне средине и заштите здравља локалног становништва;
- заштити и спречавању емисије буке, светлосних ефеката и нејонизујућег зрачења у зони осетљивих рецептора;
- организованом систему управљања отпадом;
- превенцији и контроли свих извора загађивања воде, ваздуха, земљишта;
- превенцији свих потенцијалних удеса и удесних ситуација;
- мониторингу стања животне средине, у планској фази и фази реализације планираних пројеката.

У циљу одрживог и еколошки прихватљивог управљања простором, природним вредностима, животном и друштвеном средином у границама Плана, стратешком проценом се врши анализа и валоризација простора, са аспекта:

- утврђивања заступљених станишта (биотопа), екосистема, укупног биодиверзитета;
- процене изгледа предела и пејзажа;
- идентификацији потенцијалних извора загађивања медијума животне средине;
- предлога мера заштите природе, заштите медијума животне средине, заштите друштвене средине, традиционалних вредности и навика локалног становништва.

Да би се проценили могући утицаји, ефекти и последице по животну средину, здравље и безбедност становништва и свих корисника простора, обавезно је вредновање планског обухвата за добијање подлоге за најбоље понуђено варијантно решење за реализацију планиране намене.

На основу просторно-положајних карактеристика анализираног подручја планског документа, постојећих ограничења и еколошких конфликта, постојеће намене, обавезујућих смерница мера заштите природе и животне средине, које су услов за планирану намену и имплементацију Плана, подручје Плана се вреднује као еколошка целина „Соларна електрана „Беја”. Стварање услова за реализацију еколошке целине „Соларна електрана „Беја”, обавезно је да:

- реализацију планиране намене, односно изградња соларне електране „Беја”, прати поступак процене утицаја на природу, предео, животну и друштвену средину;

- имплементација обавезних мера за спречавање и ублажавање потенцијално негативних утицаја на стање у простору;
- примена мера заштите од удеса и удесних ситуација.

## **6. ОЧЕКИВАНИ ЕФЕКТИ ПЛАНИРАЊА У ПОГЛЕДУ УНАПРЕЂЕЊА НАЧИНА КОРИШЋЕЊА ПРОСТОРА**

У складу са општим циљевима израде плана овај плански документ афирмише обезбеђење одговарајућих просторно-планских предуслова за пројектовање и изградњу комплекса фотонапонске соларне електране.

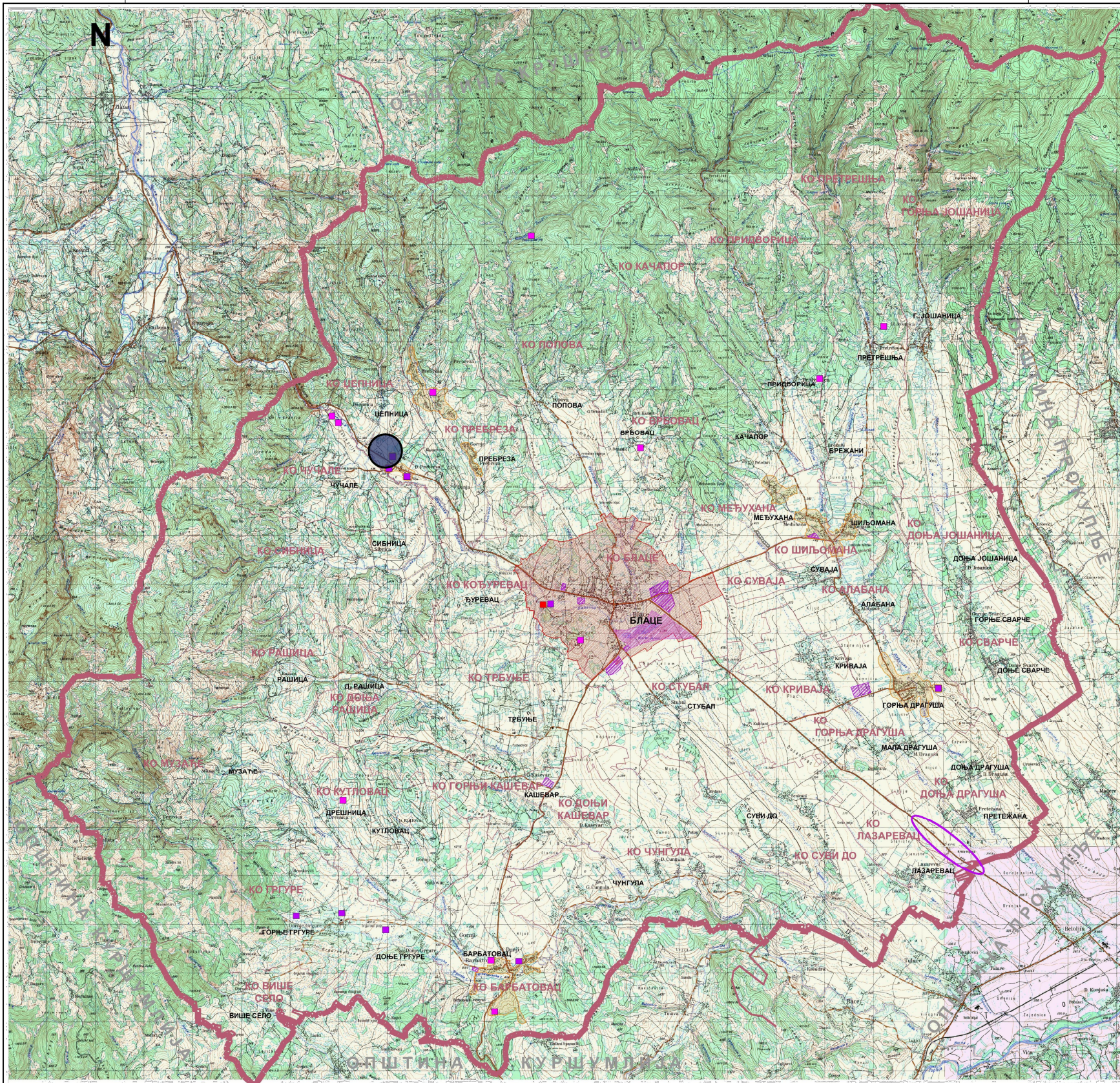
Израдом предметног Плана директно се имплементирају стратешка опредељења планске и друге развојне документације вишег нивоа у области коришћења обновљивих извора за производњу електричне енергије, као једног од стратешких приоритета за развој целокупног енергетског сектора, смањење енергетске зависности и транзиције ка одрживој енергетици.





Предметним Планом успоставиће се одговарајући оквир за контролисано и планско коришћење простора у његовом обухвату, у складу са капацитетима, потребама и могућностима. Кроз планску разраду предметног простора створиће се услови да се на усмерени начин активирају просторни и економски потенцијали предметне локације, као и да се међусобно ускладе све активности у обухвату и његовом непосредном и ширем окружењу.

## **ГРАФИЧКИ ПРИЛОЗИ**

ПЛАН ДЕТАЉНЕ РЕГУЛАЦИЈЕ СОЛАРНОГ ПАРКА „БЕЈА“

-ЕЛАБОРАТ ЗА РАНИ ЈАВНИ УВИД-



-  ГРАНИЦА ПЛАНА ГЕНЕРАЛНЕ РЕГУЛАЦИЈЕ БЛАЦЕ (у црвено)
-  ПОДРУЧЈА ЗА КОЈЕ ЈЕ ПРЕДВИЂЕНА ИЗРАДА УРБАНИСТИЧКОГ ПЛАНА
-  УЖА ГРАЂЕВИНСКА ПОДРУЧНА ЗАЈЕДНИЦА НАСЕЉА
-  РОБНО-ДИСТРИБУТИВНО-ТРГОВАЧКИ ЦЕНТАР
-  ПОДРУЧЈА ЗА КОЈЕ ЈЕ ПРЕДВИЂЕНА ИЗРАДА УРБАНИСТИЧКОГ ПРОЈЕКТА, ОДНОСНО УРБАНИСТИЧКОГ ПЛАНА
-  ВЕЋЕ РАДНЕ ЗОНЕ И ПУНКТОВИ ТУРИСТИЧКО-УГОСТИТЕЉСКИ И СПОРТСКО-РЕКРЕАТИВНИ САДРЖАЈИ
-  ОПШТИНСКА ДЕПОЗИТА КОМУНАЛНОГ ОТПАДА ПОСТОЈЕЋА
-  ЦЕНТРАЛНО ПОСТРОЈЕЊЕ ЗА ПРЕЧИШЋАВАЊЕ ОТПАДНИХ ВОДА
-  ПОДРУЧЈА ЗА ДИРЕКТНУ ПРИМЕНУ ПЛАНА (ИЗДАВАЊЕ ИНФОРМАЦИЈЕ О ЛОКАЦИЈИ И ЛОКАЦИОНСКОЈ ДОЗВОЛИ) ОБУХВАТАЈУ ОСТАЛИ ДЕО ТЕРИТОРИЈЕ ОПШТИНЕ VAN ПОДРУЧЈА ЗА КОЈА ЈЕ ПРЕДВИЂЕНА ИЗРАДА УРБАНИСТИЧКОГ ПЛАНА И УРБАНИСТИЧКОГ ПРОЈЕКТА
-  НАПОМЕНА: НА ПОДРУЧЈИМА ЗА ДИРЕКТНУ ПРИМЕНУ ПЛАНА ПО ПОТРЕБИ ЈЕ МОГУЋА ИЗРАДА УРБАНИСТИЧКОГ ПЛАНА И УРБАНИСТИЧКОГ ПРОЈЕКТА

РЕПУБЛИКА СРБИЈА  
ОПШТИНА БЛАЦЕ


ПРОСТОРНИ ПЛАН  
ОПШТИНЕ БЛАЦЕ


Реферална карта 4:  
КАРТА СПРОВОЂЕЊА

ГРАМЕРА 1:25 000

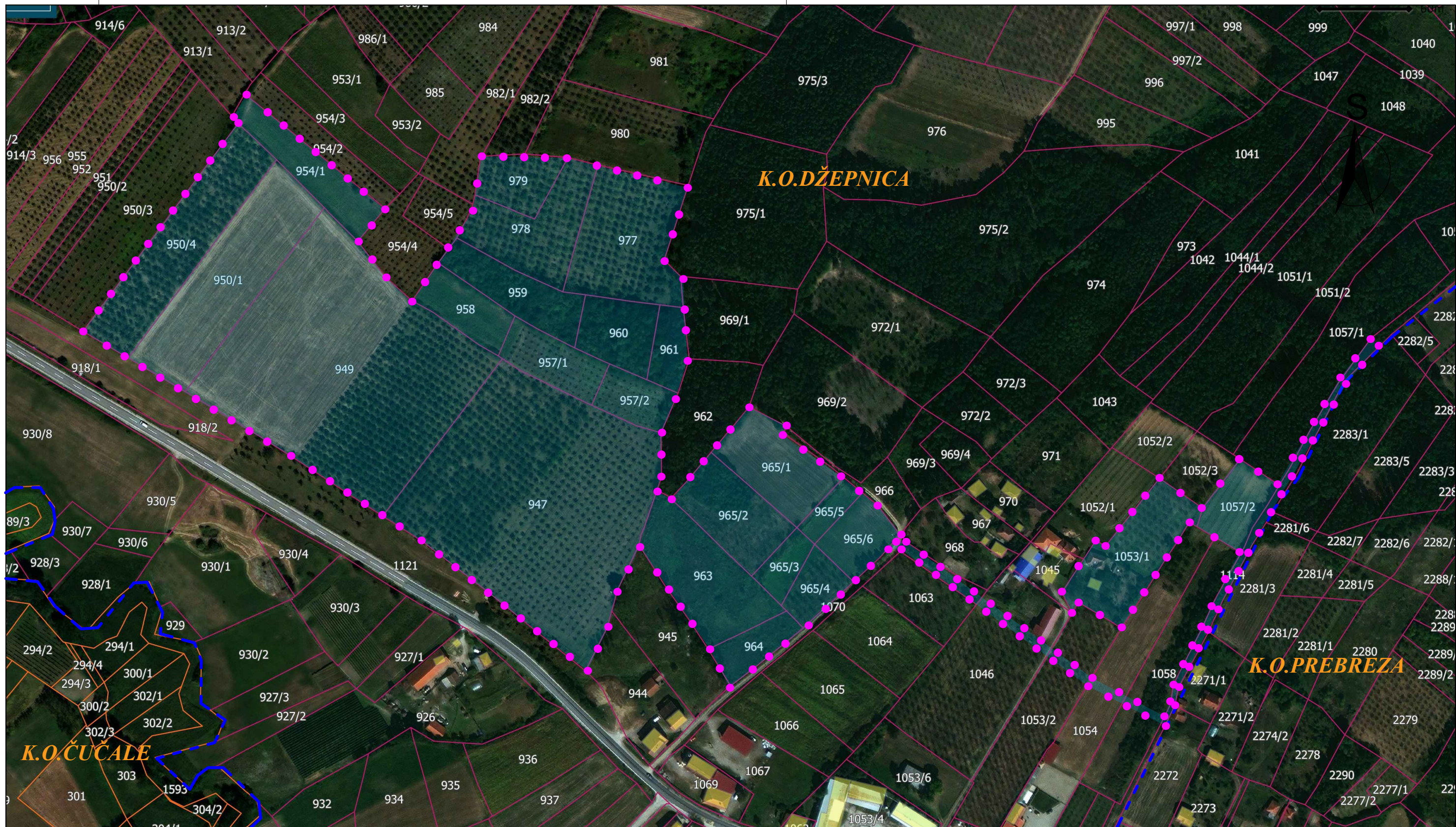
ДРУГООБРАЗОВНИ ИНСТИТУТ ЗА УРБАНИЗАМ И СТАНОВИШНИЦЕ АДИФИЦИЈА БЛАСЕ (ДИЕПИСА)

**LEGENDA:**



 Položaj solarnog parka "BEJA"

naručilac izrade plana „Četvrti kamen od sunca“ d.o.o. Đurevac, 18420 Blace, Srbija	nosilac izrade plana OPŠTINSKA UPRAVA OPŠTINE BLACE Služba za urbanizam, građevinarstvo, komunalno-stambene i imovinsko-pravne poslove Ulica Karadžićeva br. 4, 18420 Blace	obrađivač plana „TEKING“ D.O.O. Niš Bulevar Nemanjića 87 18000 Niš	
 ulica Vožda Karadžićeva br. 39, 18000 Niš, Srbija +381 18 240 426 e-mail: tekingoffice@gmail.com	odgovorni urbanista Miljana Ignjatović, dipl. inž. arh. <i>M. Ignjatović</i> licenca br. 221A23121	oznaka-naziv dela projekta PLAN DETALJNE REGULACIJE SOLARNOG PARKA "BEJA" -MATERIJAL ZA RANI JAVNI UVID-	
	saradnik S. Joković, dipl. inž. arh	crtež	
	saradnik A. Stevčić, m.i.a.		
	saradnik M. Marinković, m.i.a.		
	saradnik		
saradnik	datum: <b>mart 2025</b>	razmera:	crtež br. <b>01</b>

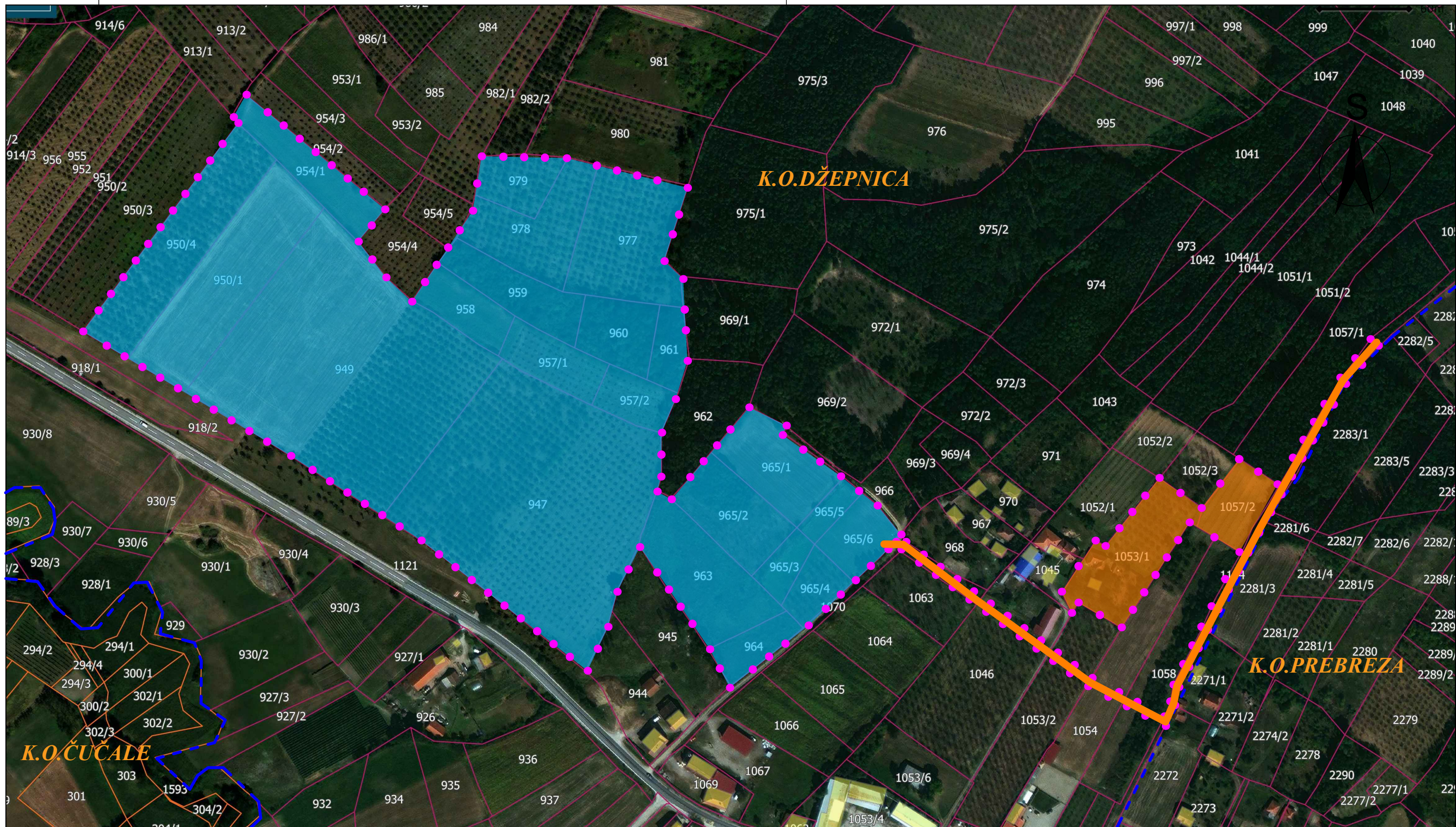
IZVOD IZ PLANA VIŠEG REDA








**LEGENDA:**

-  GRANICA OBUHVATA PLANA
-  GRANICA KATASTARSKIH OPŠTINA

naručilac izrade plana „Četvrti kamen od sunca“ d.o.o. Đurevac, 18420 Blace, Srbija	nosilac izrade plana <b>OPŠTINSKA UPRAVA OPŠTINE BLACE</b> Služba za urbanizam, građevinarstvo, komunalno-stambene i imovinsko-pravne poslove Ulica Karadžićeva br. 4, 18420 Blace	obrađivač plana <b>„TEKING“ D.O.O. Niš</b> Bulevar Nemanjića 87 18000 Niš
 ulica Vožda Karadžićeva br. 39, 18000 Niš, Srbija +381 18 240 426 e-mail: tekingoffice@gmail.com	odgovorni urbanista <b>Miljana Ignjatović, dipl. inž. arh.</b> licenca br. 221A23121	oznaka-naziv dela projekta <b>PLAN DETALJNE REGULACIJE SOLARNOG PARKA "BEJA"</b> -MATERIJAL ZA RANI JAVNI UVID-
	saradnik <b>S. Joković, dipl. inž. arh</b>	crtež
	saradnik <b>A. Stevčić, m.i.a.</b>	
	saradnik <b>M. Marinković, m.i.a.</b>	
	saradnik	
saradnik	<b>GRANICA OBUHVATA PLANA NA ORTO-FOTO SNIMKU</b>	
datum: <b>mart 2025</b> razmera: <b>1:2500</b> crtež br. <b>02</b>		www.teking.rs



## LEGENDA:

-  GRANICA OBUHVATA PLANA
-  GRANICA KATASTARSKIH OPŠTINA
-  PROSTOR PREDVIĐEN ZA POSTAVLJANJE FOTONAPONSKIH PANELA (SOLARNA ELEKTRANA)
-  INFRASTRUKTURNI KORIDOR
-  PROSTOR PREDVIĐEN ZA RAZVODNO POSTOJENJE

naručilac izrade plana

„Četvrti kamen od sunca“ d.o.o.  
Đurevac,  
18420 Blace, Srbija

nosilac izrade plana

OPŠTINSKA UPRAVA OPŠTINE BLACE  
Služba za urbanizam, građevinarstvo, komunalno-stambene i imovinsko-pravne poslove  
Ulica Karadžorđeva br. 4, 18420 Blace

obrađivač plana

„TEKING“ D.O.O. Niš  
Bulevar Nemanjića 87  
18000 Niš

odgovorni urbanista

Miljana Ignjatović, dipl. inž. arh.  
licenca br. 221A23121

saradnik S. Joković, dipl. inž. arh

saradnik A. Stevčić, m.i.a.

saradnik M. Marinković, m.i.a.

saradnik

saradnik

saradnik

oznaka-naziv dela projekta

PLAN DETALJNE REGULACIJE  
SOLARNOG PARKA "BEJA"  
-MATERIJAL ZA RANI JAVNI UVID-

crtež

PLAN PRETEŽNE  
NAMENE POVRŠINA

datum: mart 2025 razmera: 1:2500 crtež br. 03

ulica Vožda Karadžorđeva br. 39, 18000 Niš, Srbija  
+381 18 240 426 e-mail: tekingoffice@gmail.com



# **ДОКУМЕНАЦИЈА**

ПЛАН ДЕТАЉНЕ РЕГУЛАЦИЈЕ СОЛАРНОГ ПАРКА „БЕЈА“

-ЕЛАБОРАТ ЗА РАНИ ЈАВНИ УВИД-

На основу члана 27. Правилника о садржини, начину и поступку израде докумената просторног и урбанистичког планирања („Сл.гласник РС“, бр. 32/2019) саставни део Планског документа је и:

На основу чл. 35. став 8. и 46. Закона о планирању и изградњи („Службени гласник РС”, бр. 72/09, 81/09 – исправка, 64/10 – УС, 24/11, 121/12, 42/13 – УС, 50/13 – УС, 98/13 – УС, 132/14, 145/14, 83/18, 31/19, 37/19, 9/20, 52/21 и 62/23), чл. 32. ст. 1. тач. 5) и б) Закона о локалној самоуправи („Сл. гл. РС”, бр. 129/07, 83/14 - др. закон, 101/16 - др. закон, 47/18 и 111/21 - др. закон), чл. 32. Правилника о садржини, начину и поступку израде докумената просторног и урбанистичког планирања („Службени гласник РС”, бр. 32/19), чл. 43. ст. 1. тач. 5) и б) Статута Општине Блаце („Службени лист Општине Блаце”, бр. 5/19) и мишљења Комисије за планове Општине Блаце са 6. седнице, Скупштина општине Блаце, на седници одржаној дана 13. марта 2025. године, доноси

**ОДЛУКУ**  
**О ИЗРАДИ ПЛАНА ДЕТАЉНЕ РЕГУЛАЦИЈЕ**  
**ЗА ИЗГРАДЊУ СОЛАРНОГ ПАРКА „БЕЈА“**  
**И ИНФРАСТРУКТУРНОГ КОРИДОРА У КО ЦЕПНИЦА**

**Члан 1.**

Приступа се изради Плана детаљне регулације за изградњу соларног парка „Беја“ и инфраструктурног коридора у КО Цепница, инсталисане снаге  $P_i=7.50MW$  (у даљем тексту „План“).

**Члан 2.**

План се израђује за подручје унутар оквирне границе одређене катастарским парцелама:  
-соларни парк: целе катастарске парцеле бр. 950/4, 950/1, 954/1, 949, 979, 978, 977, 959, 960, 961, 958, 957/1, 957/2, 947, 965/1, 965/2, 965/3, 965/4, 965/5, 965/6, 963, 964 КО Цепница  
-инфраструктурни коридор: делови КП бр. 1070, 1046, 1053/1, 1053/2, 1054, 1058, 1114 и 1057/2 КО Цепница.

Површина подручја унутар оквирних граница износи око 10,00 ха.

Граница планског подручја је прелиминарна. Коначна граница и површина планског подручја ће се дефинисати приликом израде нацрта Плана.

**Члан 3.**

Услови и смернице за израду Плана садржани су у Просторном плану Општине Блаце, ("Службени лист општине Блаце" бр.1/11) којим је прописана обавеза даље планске разраде планом детаљне регулације.

**Члан 4.**

Графички део плана израђује се по правилу на овереном катастарско-топографском плану.

На основу члана 46. став 4. Закона о планирању и изградњи, за потребе израде Плана носилац израде ће прибавити ажуран дигитални катастарски план и катастар подземних инсталација за обухват Плана.

**Члан 5.**

Принципи планирања, коришћења, уређења и заштите простора из важеће планске документације, на којима се заснива израда Плана су:

- равномеран, рационалан, ефикасан и одржив просторни развој на бази рационалног и осмишљеног коришћења природних ресурса.
- привредни развој и пораст запослености.
- очување и унапређење природе, животне средине и пејзажа.
- уважавање потреба социјалног и економског развоја.

**Члан 6.**

Визија израде Плана је активирање просторног потенцијала у функцију производње енергије из обновљивих извора, уз јасно дефинисање мера и механизма за очување и унапређење животне средине и развој привредних субјеката.

#### **Члан 7.**

Циљ израде Плана је стварање планског основа за: промену намене земљишта, парцелацију и препарцелацију земљишта, изградњу објеката инфраструктуре, изградњу објеката у функцији производње енергије из обновљивих извора, уређење простора, заштиту природних и створених вредности, заштиту и унапређење животне средине.

#### **Члан 8.**

Предлог основних намена простора и коришћења земљишта су:

-соларна електрана на пољопривредном земљишту у оквиру катастарских парцела број: 950/4, 950/1, 954/1, 949, 979, 978, 977, 959, 960, 961, 958, 957/1, 957/2, 947, 965/1, 965/2, 965/3, 965/4, 965/5, 965/6, 963, 964 КО Цепница;

-инфраструктурне мреже и објекти на пољопривредном и грађевинском земљишту оквиру катастарских парцела број: 1070, 1046, 1053/1, 1053/2, 1054, 1058, 1114 и 1057/2 КО Цепница.

Концептуални оквир планирања састоји се у разради локације и стварању планских услова за изградњу соларног парка, подизању нивоа инфраструктурне опремљености, заштити животне средине и очување природних и културних вредности.

#### **Члан 9.**

Носилац израде Плана је Општинска управа општине Блаце, Одељење за урбанизам, грађевинарство, комунално стамбене, имовинско правне и инспекцијске послове.

#### **Члан 10.**

Рок за израду Плана је 12 месеци од дана ступања на снагу ове Одлуке.

#### **Члан 11.**

После доношења Одлуке о изради Плана, а пре израде нацрта планског документа који подлеже стручној контроли, носилац израде планског документа организује рани јавни увид.

Излагање елабората на рани јавни увид обавља се електронски, на интернет страни Општине Блаце.

#### **Члан 12.**

Излагање Нацрта Плана на јавни увид ће се извршити у просторијама Општинске управе Општине Блаце и на интернет страни органа надлежног за излагање нацрта планског документа, у трајању од 30 дана, а након оглашавања истог у средствима јавног информисања.

#### **Члан 13.**

Израда Плана ће се финансирати у складу са уговором о заједничком финансирању израде урбанистичког Плана бр. 400-409/2025 од 26.02.2025. године. Иницијатор израде Плана је Друштво са ограниченом одговорношћу „Четврти Камен од Сунца“ Д.О.О. из општине Блаце села Ђуревац бр. 68.

#### **Члан 14.**

У складу са одредбама Закона о стратешкој процени утицаја на животну средину („Службени гласник РС”, бр. 94/24), приступа се стратешкој процени утицаја Плана на животну средину, на основу мишљења надлежног органа.

#### **Члан 15.**

Сходно акту о примени прописа везано уз мишљење о изради Студије заштите непокретног културног добра пре доношења Одлуке о изради планског документа који је донето од стране Министарства грађевинарства саобраћаја и инфраструктуре, Одељења републичке урбанистичке инспекције, уколико у планским документима вишег реда на одређеном простору није означена заштита, није израђен сепарат, није обавештен надлежни орган за послове урбанизма да постоје нова сазнања о заштити на том простору или није издато обавештење односно јавни оглас о евиденцији нових културних добара, за израду плана детаљне регулације није неопходно прибављање мишљења о потреби израде Студије заштите непокретног културног добра пре доношења Одлуке о изради тог плана. Услови надлежног Завода биће затражени у поступку раног јавног увида.

**Члан 16.**

План се израђује у пет примерака у електронском облику и пет примерака у аналогном облику.

**Члан 17.**

Текстуални део Плана биће објављен у „Службеном листу Општине Блаце”.

**Члан 18.**

Саставни део Одлуке је графички приказ граница и обухвата планског подручја.

**Члан 19.**

Ова Одлука биће објављена у Централном регистру планских докумената.

По доношењу Плана, исти ће бити објављен у Централном регистру планских докумената и на званичној интернет страници органа надлежног за припрему и доношење планског документа.

**Члан 20.**

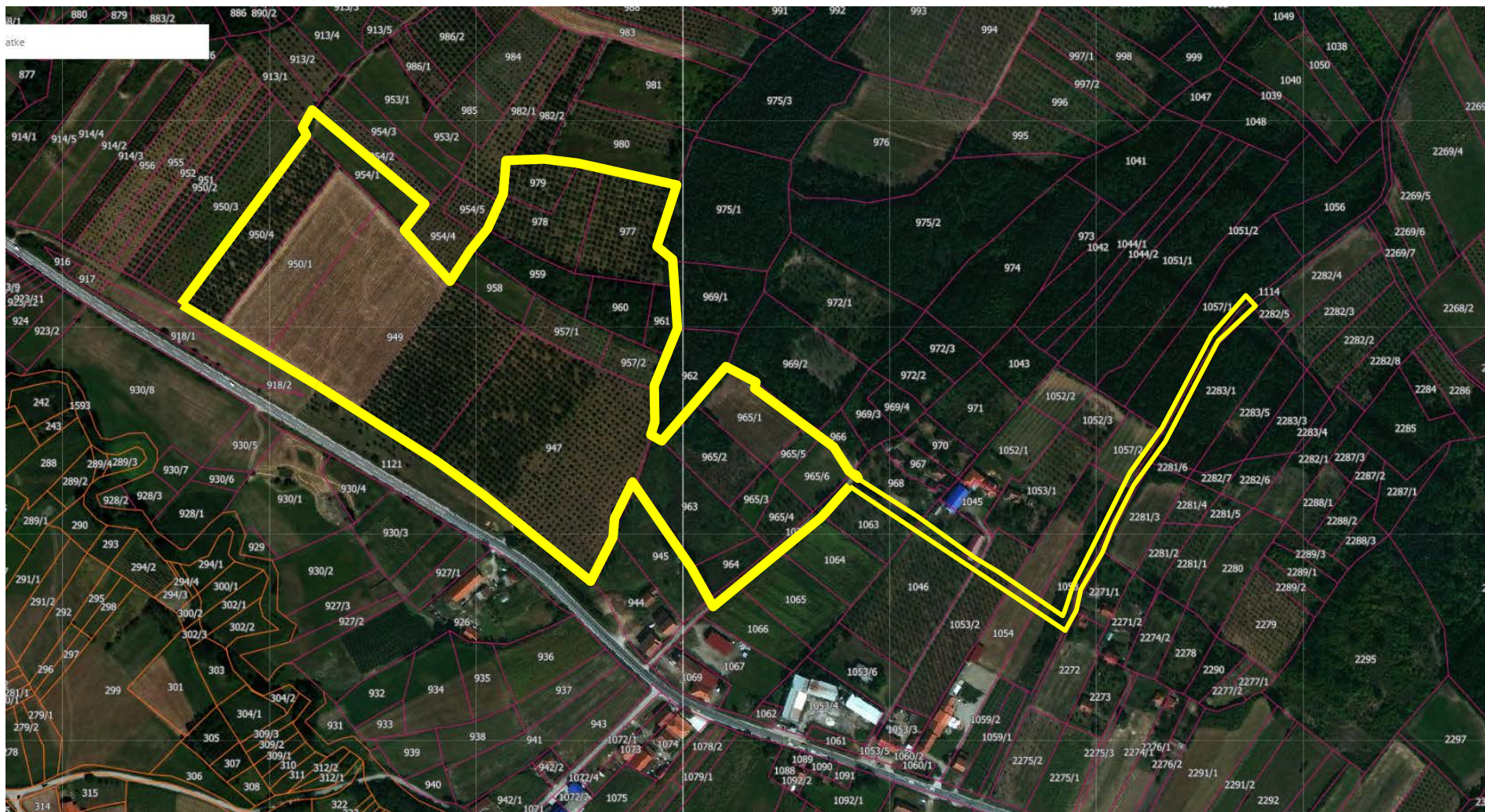
Ова Одлука ступа на снагу осмог дана од објављивања у „Службеном листу Општине Блаце”.

Број: I-350-412/2025  
У Блацу, 13.03.2025. године

СКУПШТИНА ОПШТИНЕ БЛАЦЕ

ПРЕДСЕДНИК  
Дејан Мијајловић с.р.

Цепница



На основу члана 46. Закона о планирању и изградњи („Службени гласник РС”, бр. 72/09, 81/09 – исправка, 64/10 – УС, 24/11, 121/12, 42/13 – УС, 50/13 – УС, 98/13 – УС, 132/14, 145/14, 83/18, 31/19, 37/19, 9/20, 52/21 и 62/23), чл. 9. Закона о стратешкој процени утицаја на животну средину („Сл.гласник РС“, бр. 94/24), чл. 32. Правилника о садржини, начину и поступку израде докумената просторног и урбанистичког планирања („Службени гласник РС”, бр. 32/19), члана 43. став 1. тачка б) Статута Општине Блаце („Службени лист Општине Блаце“, бр. 5/19) и мишљења Комисије за планове Општине Блаце са 6. седнице, Скупштина општине Блаце, на седници одржаној дана 13. марта 2025. године, доноси

**ОДЛУКУ**  
**О ИЗРАДИ СТРАТЕШКЕ ПРОЦЕНЕ УТИЦАЈА**  
**ПЛАНА ДЕТАЉНЕ РЕГУЛАЦИЈЕ ЗА ИЗГРАДЊУ СОЛАРНОГ ПАРКА „БЕЈА“**  
**И ИНФРАСТРУКТУРНОГ КОРИДОРА У КО ЦЕПНИЦА**  
**НА ЖИВОТНУ СРЕДИНУ**

Члан 1.

Приступа се вршењу стратешке процене утицаја Плана детаљне регулације за изградњу соларног парка „Беја“ и инфраструктурног коридора у КО Цепница (у даљем тексту „План“) инсталисане снаге  $P_i=7.50MW$  и изради Извештаја о стратешкој процени утицаја Плана (у даљем тексту „Извештај о стратешкој процени“) на животну средину.

Члан 2.

План се израђује за подручје унутар оквирне границе одређене катастарским парцелама:  
-соларни парк: целе катастарске парцеле бр. 950/4, 950/1, 954/1, 949, 979, 978, 977, 959, 960, 961, 958, 957/1, 957/2, 947, 965/1, 965/2, 965/3, 965/4, 965/5, 965/6, 963, 964 КО Цепница  
-инфраструктурни коридор: делови КП бр. 1070, 1046, 1053/1, 1053/2, 1054, 1058, 1114 и 1057/2 КО Цепница.

Површина подручја унутар оквирних граница износи око 10,00 ha.

Граница планског подручја је прелиминарна. Коначна граница и површина планског подручја ће се дефинисати приликом израде нацрта Плана.

Члан 3.

Разлози за вршење стратешке процене су сагледавање свих промена у просторно-функционалној организацији подручја које се планирају Планом, које могу бити од утицаја на стање животне средине са проценама и мерама које су нужне како би се евентуални утицаји свели на граничне вредности, а у циљу заштите животне средине.

Члан 4.

Поступак стратешке процене спроводи се у току израде нацрта Плана и програма пре утврђивања предлога Плана и програма и његовог упућивања у поступак доношења, на начин прописан Законом о стратешкој процени утицаја на животну средину („Сл.гласник РС“, бр. 94/24).

Поступак стратешке процене састоји се од следећих фаза:

1. Припремна фаза која обухвата:

-одлучивање о спровођењу поступка стратешке процене и обавештавање јавности о одлуци,

-избор израђивача извештаја о стратешкој процени,

-учешће заинтересованих органа и организација у одлучивању о спровођењу поступка стратешке процене,

-сагласност на предлог одлуке да се не спроводи поступак стратешке процене;

2. Израда извештаја о стратешкој процени.

3. Одлучивање које се врши на основу:

-мишљења органа надлежног за заштиту животне средине,

-учешћа заинтересованих органа и организација,

- учешћа јавности,
- прекограничних консултација,
- извештаја о резултатима учешћа заинтересованих органа и организација и јавности,
- оцене извештаја о стратешкој процени,
- сагласности на извештај о стратешкој процени.

#### Члан 5.

Извештај о стратешкој процени утврђује, описује, вреднује и процењује значајни утицаји на чиниоце животне средине до којих може да дође спровођењем Плана и одређују мере за спречавање и/или смањење процењених негативних утицаја на животну средину.

Чиниоци животне средине из става 1. овог члана су нарочито:

1. Становништво и здравље људи.
2. Геолошка, предеона и биолошка разноврсност, посебно врсте, станишта и њихова функционална повезаност, подручја и друга природна добра заштићена посебним прописом којим се уређује заштита природе.
3. Еколошка мрежа, еколошки значајна подручја и еколошки коридори.
4. Екосистеми и екосистемске услуге.
5. Земљиште, вода и ваздух.
6. Клима, климатске промене.
7. Материјална добра, материјално и нематеријално културно наслеђе у складу са законом којим се уређује област заштите културног наслеђа, посебно археолошко и архитектонско културно наслеђе и археолошка налазишта.
8. Изложеност становништва и животне средине великим удесима или природним катастрофама.
9. Интеракцију између чиниоца из тач. 1.-8. овог става.

#### Члан 6.

Извештај о стратешкој процени утицаја на животну средину садржаће следеће елементе, односно биће сачињен по следећој методологији:

1. Полазне основе стратешке процене.
2. Опште и посебне циљеве стратешке процене и избор индикатора.
3. Процену могућих непосредних, посредних, кумулативних, прекограничних, краткорочних, средњорочних и дугорочних, трајних и привремених, позитивних и негативних утицаја спровођења плана и програма на чиниоце животне средине на предметном подручју.
4. Предлог мера предвиђених за спречавање и/или смањење процењених негативних утицаја на животну средину.
5. Одлуку надлежног органа донету у поступку главне оцене прихватљивости за планове и програме који самостално или заједно са другим планом и програмом, пројектом, радовима или активностима, могу да имају утицаја на циљеве очувања и целовитост подручја еколошке мреже.
6. Смернице за спровођење стратешких процена на нижим хијерархијским нивоима и процене утицаја пројеката на животну средину.
7. Програм праћења стања животне средине у току спровођења плана и програма (мониторинг).
8. Приказ коришћене методологије и тешкоће у изради извештаја о стратешкој процени.
9. Приказ начина одлучивања, опис разлога одлучујућих за избор датог плана и програма са аспекта разматраних варијантних решења и приказ начина на који су питања животне средине укључена у план и програм.
10. Нетехнички резиме информација добијених у оквиру тач. 1.-9. овог става и закључке до којих се дошло током израде извештаја о стратешкој процени представљене на начин разумљив јавности.
11. Друге податке од значаја за стратешку процену у складу са критеријума за оцену извештаја о стратешкој процени.

## Члан 7.

Критеријуми за одређивање могућих значајних утицаја Плана на животну средину дати су у прилогу 1 Закона о стратешкој процени утицаја на животну средину („Сл.гласник РС“, бр. 94/24).

Критеријуми за оцену извештаја о стратешкој процени утицаја Плана на животну средину дати су у прилогу 2 Закона о стратешкој процени утицаја на животну средину („Сл.гласник РС“, бр. 94/24).

## Члан 8.

Израда Извештаја о стратешкој процени биће финансирана средствима у складу са уговором о заједничком финансирању израде урбанистичког Плана број: П-400-409/2025 од 26.02.2025. године.

## Члан 9.

Динамика израде Извештаја о стратешкој процени биће усклађена са динамиком израде Плана.

## Члан 10.

Орган надлежан за припрему Плана, обезбеђује учешће заинтересованих органа и организација и јавности на начин да се Нацрт Плана и Извештај о стратешкој процени истовремено излажу на јавни увид у трајању од месец дана, у просторијама Општинске управе општине Блаце, након оглашавања у средствима јавног информисања. Надлежно Одељење Општинске управе Општине Блаце, ће спровести поступак оцене Извештаја о стратешкој процени на Плана и одлучивати о давању сагласности на исти.

## Члан 11.

Извештај о стратешкој процени, израђује се у пет примерака у дигиталном и аналогном облику.

## Члан 12.

Ова Одлука је саставни део одлуке о изради Плана.

## Члан 13.

Ова Одлука ступа на снагу осмог дана од објављивања у „Службеном листу Општине Блаце“.

Број: I-350-421/2025  
У Блацу, 13.03.2025. године

СКУПШТИНА ОПШТИНЕ БЛАЦЕ

ПРЕДСЕДНИК  
Дејан Мијајловић с.р.



Република Србија  
Агенција за привредне регистре

Регистар привредних субјеката  
БД 42585/2017



5000126078490

Дана, 23.05.2017. године  
Београд

Регистратор Регистра привредних субјеката који води Агенција за привредне регистре, на основу члана 15. став 1. Закона о поступку регистрације у Агенцији за привредне регистре („Службени гласник РС“, бр. 99/2011, 83/2014), одлучујући о регистрационој пријави промене података код DRUŠTVO ZA PROIZVODNJU I PROMET NA VELIKO I MALO TEKING DOO NIŠ, матични број: 06069886, коју је поднео/ла:

Име и презиме: Иван Костић

доноси

#### РЕШЕЊЕ

УСВАЈА СЕ регистрациона пријава, па се у Регистар привредних субјеката региструје промена података код:

DRUŠTVO ZA PROIZVODNJU I PROMET NA VELIKO I MALO TEKING DOO NIŠ

Регистарски/матични број: 06069886

и то следећих промена:

#### Промена законских заступника:

##### Физичка лица:

Брише се:

- Име и презиме: Милан Костић  
ЈМБГ: 2009975733526  
Функција у привредном субјекту: Директор  
Начин заступања: заједнички

Уписује се:

- Име и презиме: Иван Костић  
ЈМБГ: 1509977733514  
Функција у привредном субјекту: Директор  
Начин заступања: самостално



#### **Промена чланова:**

Брише се:

- Име и презиме: Милан Костић  
ЈМБГ: 2009975733526  
Новчани улог  
Уписан: у вредности од 5.205,01 EUR, у противвредности од 61.080,79 RSD  
Уплаћен: у вредности од 5.205,01 EUR, у противвредности од 61.080,79 RSD, на дан 16.12.1999  
Удео: 100,00000%

Уписује се:

- Име и презиме: Иван Костић  
ЈМБГ: 1509977733514  
Новчани улог  
Уписан: 61.080,79 RSD  
Уплаћен: 61.080,79 RSD, на дан 16.12.1999  
Удео: 100,00000%

#### **Образложење**

Подносилац регистрационе пријаве поднео је дана 18.05.2017. године регистрациону пријаву промене података број БД 42585/2017 и уз пријаву је доставио документацију наведену у потврди о примљеној регистрационој пријави.

Проверавајући испуњеност услова за регистрацију промене података, прописаних одредбом члана 14. Закона о поступку регистрације у Агенцији за привредне регистре, Регистратор је утврдио да су испуњени услови за регистрацију, па је одлучио као у диспозитиву решења, у складу са одредбом члана 16. Закона.

Висина накнаде за вођење поступка регистрације утврђена је Одлуком о накнадама за послове регистрације и друге услуге које пружа Агенција за привредне регистре („Сл. гласник РС“, бр. 119/2013, 138/2014, 45/2015 и 106/2015).

#### **УПУТСТВО О ПРАВНОМ СРЕДСТВУ:**

Против овог решења може се изјавити жалба министру надлежном за положај привредних друштава и других облика пословања, у року од 30 дана од дана објављивања на интернет страни Агенције за привредне регистре, а преко Агенције.





8000034777475

**ИЗВОД О  
РЕГИСТРАЦИЈИ  
ПРИВРЕДНОГ СУБЈЕКТА**Република Србија  
Агенција за привредне регистре**ОСНОВНИ ИДЕНТИФИКАЦИОНИ ПОДАТАК**

Матични / Регистарски број 06069886

**СТАТУС**

Статус привредног субјекта Активно привредно друштво

**ПРАВНА ФОРМА**

Правна форма Друштво са ограниченом одговорношћу

**ПОСЛОВНО ИМЕ**Пословно име DRUŠTVO ZA PROIZVODNJU I PROMET NA VELIKO I MALO  
TEKING DOO NIŠ

Скраћено пословно име TEKING DOO NIŠ

**ПОДАЦИ О АДРЕСАМА****Адреса седишта**

Општина Ниш - Медиана

Место Ниш, Ниш - Медиана

Улица BULEVAR NEMANJIĆA

Број и слово 87

Спрат, број стана и слово / /

**ПОСЛОВНИ ПОДАЦИ****Подаци оснивања**

Датум оснивања 12. мај 1995

**Време трајања**

Време трајања привредног субјекта Неограничено

**Претежна делатност**

Шифра делатности 7112

Назив делатности Инжењерске делатности и техничко саветовање

**Остали идентификациони подаци**

Порески Идентификациони Број (ПИБ) 100338369

**Подаци од значаја за правни промет**

**Текући рачуни**105-223-39  
160-80161-56**Подаци о статусу / оснивачком акту** Постоји обавеза овере измена  
оснивачког акта

Датум важећег статута

Датум важећег оснивачког акта

**Законски (статутарни) заступници****Физичка лица**

1. Име  Презиме

ЈМБГ

Функција

Ограничење супотписом

**Чланови / Сувласници****Подаци о члану**Име и презиме ЈМБГ **Подаци о капиталу****Новчани**

износ	датум
Уписан: 5.205,01 EUR, у противвредности од 61.080,79 RSD	<input type="text"/>

износ	датум
Уплаћен: 5.205,01 EUR, у противвредности од 61.080,79 RSD	16. децембар 1999

Сувласништво удела од	износ(%)
<input type="text" value="100,00000"/>	

**Основни капитал друштва****Новчани**

износ	датум
Уписан: 5.205,01 EUR, у противвредности од	<input type="text"/>

61.080,79 RSD

износ

датум

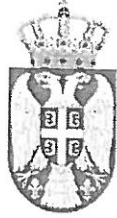
Уплаћен: 5.205,01 EUR, у противвредности од  
61.080,79 RSD

16. децембар  
1999

Регистратор, Миладин Маглов



Handwritten signature of Mladen Maglov, the registrar, next to a faint circular stamp.



Република Србија  
МИНИСТАРСТВО ГРАЂЕВИНАРСТВА,  
САОБРАЋАЈА И ИНФРАСТРУКТУРЕ

Број: 154-01-00770/2021-07

Датум: 19.06.2021. године

Београд, Немањина 22-26

Министарство грађевинарства, саобраћаја и инфраструктуре, са седиштем у Београду, Немањина 22-26, решавајући по пријави за полагање стручног испита и издавање лиценце за обављање стручних послова урбанистичког планирања за стручну област архитектура, ужу стручну област урбанизам, коју је поднела Миљана Б. Игњатовић, из Ниша, ул. Нова железничка колонија бр. 10/14, на основу члана 162. ст. 1. Закона о планирању и изградњи („Службени гласник РС”, бр. 72/09, 81/09 - исправка, 64/10 - УС, 24/11, 121/12, 42/13 - УС, 50/13 - УС, 98/13 - УС, 132/14, 145/14, 83/18, 31/2019, 37/2019 - др. закон и 9/2020, у даљем тексту: Закон), члана 136. Закона о општем управном поступку („Службени гласник РС”, број 18/16 и 95/18 - Аутентично тумачење) и Правилника о полагању стручног испита у области просторног и урбанистичког планирања, израде техничке документације, грађења и енергетске ефикасности, као и лиценцама за просторног планера, урбанисту, архитекту урбанисту, инжењера, архитекту, пејзажног архитекту и извођача и регистрима лиценцираних лица („Службени гласник РС”, бр. 2/2021, у даљем тексту: Правилник), а на предлог Комисије за полагање стручног испита и издавање лиценци за просторног планера, урбанисту, архитекту урбанисту, инжењера, архитекту, пејзажног архитекту и извођача радова, доноси

## РЕШЕЊЕ

**I УТВРЂУЈЕ СЕ** да је Миљана Б. Игњатовић, ЈМБГ 2002977737524, дипломирани инжењер архитектуре из Ниша, ул. Нова железничка колонија бр. 10/14, положила стручни испит за стручну област архитектура, ужу стручну област урбанизам, за обављање стручних послова урбанистичког планирања.

**II ИЗДАЈЕ СЕ** лицу именованом у ставу I диспозитива лиценца за архитекту урбанисту за обављање стручних послова урбанистичког планирања из стручне области архитектура, уже стручне области урбанизам, (ознака лиценце: УП 02), број: 221A23121, чиме стиче професионални назив лиценцирани архитекта урбаниста.

## Образложење

Чланом 162. став 1. Закона, прописано је да лицу које је положило одговарајући стручни испит у складу са чланом 161. Закона, на предлог Комисије из члана 161. став 4. Закона, министар надлежан за послове планирања и изградње решењем издаје лиценцу за просторног планера, урбанисту, архитекту урбанисту, инжењера, архитекту, пејзажног архитекту и извођача радова, на основу којег се по службеној дужности

врши упис у регистар лиценцираних инжењера, архитеката и просторних планера, регистар лиценцираних извођача и евиденцију страних лица која обављају стручне послове.

Решењем Министарства грађевинарства, саобраћаја и инфраструктуре, број 119-01-899/20-07 од 08.10.2020. године, донетим у складу са чланом 161. став 4. Закона, образована је Комисија за полагање стручног испита и издавање лиценци за просторног планера, урбанисту, архитекту урбанисту, инжењера, архитекту, пејзажног архитекту и извођача радова (у даљем тексту: Комисија).

Миљана Б. Игњатовић из Ниша, ул. Нова железничка колонија бр. 10/14, дана 02.12.2020. године, поднела је пријаву за полагање стручног испита и издавање лиценце за обављање стручних послова урбанистичког планирања за стручну област архитектура, ужу стручну област урбанизам.

Чланом 7. Правилника прописани су општи услови за полагање стручног испита, док је чланом 10. Правилника прописана садржина пријаве за полагање стручног испита, као и документација која се уз пријаву прилаже.

Комисија за полагање стручног испита и издавање лиценци за стручну област архитектура, ужу стручну област урбанизам, за лиценцираног урбанисту и лиценцираног архитекту урбанисту, је увидом у пријаву и све прилоге утврдила да је подносилац пријаве, приложио следеће: очитану личну карту, копију извода из матичне књиге рођених; копију дипломе о стеченом високом образовању на Грађевинско-архитектонском факултету у Нишу, Универзитета у Нишу, на архитектонском одсеку, број: 583 од 01.10.2003. године; доказ о радном искуству – потврде послодаваца: Агенција за пројектовање и пословне активности „Архитекура Буђевац“ из Ниша од 27.11.2020. године, Друштво за производњу и промет на велико и мало „Текинг“ д.о.о. из Ниша од 27.11.2020. године, доказ о стручним резултатима - на прописаном обрасцу личну референц листу, чиме је констатовала да је кандидат приложио сву документацију прописану правилником и да су испуњени услови за полагање стручног испита.

Дана 08.04.2021. године, именована је положила стручни испит за стручну област архитектура, ужу стручну област урбанизам, за обављање стручних послова урбанистичког планирања, чиме је комисија констатовала да су испуњени услови за издавање лиценце и предложила доношење решења.

Чланом 38. Закона о планирању и изградњи, између осталог прописано је да стручне послове руковођења и израде урбанистичких планова у својству одговорног урбанисте може да обавља лиценцирани урбаниста, односно лице са професионалним називом лиценцирани архитекта урбаниста које је уписано у регистар лиценцираних инжењера, архитеката и просторних планера у складу са законом и прописом којим се уређује полагање стручног испита, издавање лиценце и упис у регистар. Лиценцирани архитекта урбаниста може бити лице са стеченим високим образовањем из стручне области архитектура, односно уже стручне области урбанизам обима од најмање 300 ЕСПБ или еквивалентног нивоа утврђеног другим посебним прописима, положеним стручним испитом из уже стручне области урбанизма, одговарајућим стручним искуством у трајању од најмање три године и стручним резултатима (референце) из уже стручне области урбанизма. Право коришћења професионалног назива лиценцирани архитекта урбаниста има лице које испуњава услове из става 3. овог члана, односно лице коме је издата лиценца за одговорног урбанисту за руковођење изградом урбанистичких планова и урбанистичких пројеката у складу са прописима

који су важили до ступања на снагу закона и које је уписано у регистар лиценцираних инжењера, архитеката и просторних планера у складу са законом и прописима донетим на основу закона.

Лиценцирани архитекта урбаниста обавља стручне послове урбанистичког планирања у складу са Законом и правилником којим се ближе прописују стручни послови просторног и урбанистичког планирања, израде техничке документације, грађења и енергетске ефикасности које обављају лиценцирана лица.

На основу свега наведеног, утврђено је да су испуњени сви услови прописани законом, те је сходно члану 136. Закона о општем управном поступку, одлучено као у диспозитиву овог решења.

**ПОУКА О ПРАВНОМ СРЕДСТВУ:** Против овог решења може се изјавити жалба Влади у року од 5 (пет) дана од дана његовог уручења.



**МИНИСТАР**

**Томислав Момировић**

На основу члана 38. став 5. Закона о планирању и изградњи („Службени гласник РС“, бр. 72/09, 81/09-исправка, 64/10-одлука УС, 24/11, 121/12-одлука УС, 42/13-одлука УС, 50/13- одлука УС, 98/13-одлука УС, 132/14, 145/14, 83/18, 31/19 и 37/19-др. закон, 9/20, 52/21 и 62/23) и члана 27. Правилника о садржини, начину и поступку израде докумената просторног и урбанистичког планирања (“Службени гласник РС”, број 32/19)

## ИЗЈАВЉУЈЕМ

да је **План детаљне регулације соларног парка „Беја“** на територији катастарске општине Џепница у Општини Блаце, урађен у складу са Законом и прописима донетим на основу Закона.

Одговорни урбаниста Плана,  
**Миљана Игњатовић, дипл.инж.арх.**  
(лиценца бр. 221А23121)

