

Уместо увода: Према материјалном и духовном преобликовању блачког краја

Поштовани суграђани,

Већ дужи низ година Блаце, у свом окружењу, ужива имиџ напредне и атрактивне средине, која се препознаје по развијеној приватној иницијативи и предузетничком духу. Међутим, без обзира на неспорну лидерску позицију у Топличком крају, и шире¹ увек има простора за напредак. Као успешна општина, Блаце иде напред и тиме што препознаје простор за напредовање и незадовољава се постигнутим.

Схватајући значај правилног приступа економском развоју за општине у транзицији, урадили смо Документ који се налази пред Вама – „*Стратегија одрживог развоја општине Блаце 2011 – 2020.*“ (у даљем тексту: *Стратегија*), са прилозима уз њу. Овим су одређени основни правци развоја наше општине у наредних десет година, који је урадио стручни „тим“ који сам одредио.

Стратегија одражава реалне тежње, намере и правце активности које локална самоуправа намерава да остварује наредних година како би се побољшао материјални положај појединца, па целе општине, унапредило окружење за развој бизниса, зауставила миграција, отвориле перспективе младима, а Блаце постала просперитетна и средина пожељна за живљење, и пре него што постанемо равноправна чланица друштва европских народа.

Наравно, да би се све ово остварило мора доћи пре тога до суштинског и системског реформисања положаја локалних самоуправа и заједница, после јасне идентификације проблематике претходне деценије.

Закон о финансирању локалне самоуправе и успешан пренос надлежности у делу администрирања локалних прихода је највећи и најважнији резултат фискалне и финансијске децентрализације у Србији, до овог тренутка. Осим буџетских циљева који су постигнути у делу веће предвидивости локалних прихода установљавањем система трансфера, започето је хоризонтално уједначавање значајно за равномернији развој, али и основана Комисија за финансирање локалне самоуправе на институционални начин вођења разговора централне и локалних власти. Пунијем остварењу економске улоге општина доприноси могућност вођења локалне пореске политике, што је још једно достигнуће закона. Србија је међутим, изгледа уз још две државе у Европи и кризном периоду смањила средства локалним самоуправама, за разлику од свих осталих које су чак повећавале подршку локалним буџетима у овим тренуцима кризе.

Локална самоуправа је најближа свакодневним проблемима грађана, она је државни орган коме се грађани најлакше обраћају за решавање животних проблема и задовољење потреба. Јачање учешћа грађана у процесу доношења буџетских и других одлука немерљив је допринос развоју демократичности друштва, а тиме и квалитета живота. Ангажман грађана се показује како кроз институционалне, тако и кроз

¹ Овако је неспорно и статистички (види податак у овом документу везан за висину *GDP* за Блаце, у односу на друге локалне самоуправе у Топличком округу).

ванинституционалне форме делања. Готово сви релевантни европски документи о градовима (Европска градска повеља и др.) ангажман грађана стављају у први план и обавезују локалне власти на активну сарадњу с удружењима грађана у готово свим питањима од важности за квалитет живота у граду.

Само тако је ваистину, могуће обезбедити садржај „Град по мери човека“, да употребимо синтагму Рудија Супека, а што у ствари значи град (локална заједница – Општина) у коме различите друштвене групе могу да остварују своје потребе, у којем институције функционишу у корист интереса и потреба грађана.

Према Закону о локалној самоуправи значајније изворне надлежности општина и градова јесу: економски развој, предузетништво, образовање, социјална и здравствена заштита, култура, спорт, информисање, комуналне делатности, саобраћај, урбанизам, становање, пољопривреда, заштита животне средине и друге. Средства потребна за финансирање пројеката из наведених области и до десетине пута су већа од локалних буџета. Истовремено, при доношењу нових закона не поштује се принцип повезаности преноса нових надлежности са обезбеђењем средстава потребних за њихово финансирање. Овим тихим процесом, сваком новом обавезом умањује се финансијска снага локалне самоуправе.

Будуће кораке у реформи финансија локалне самоуправе треба усмерити у правцу доношења закона о имовини локалне самоуправе (јавној имовини), на основу којих би локалне самоуправе морале да приступе активирању имовине и адекватном управљању њоме. Такође, власништво над имовином дало би подстрек јачању алтернативних облика задуживања, као што су општинске обвезнице. Постоје процене директне штете, која се сваког дана увећава, због чињенице да у читавој Европи само српске локалне самоуправе немају своју имовину. Сигурно је да недостатак имовине ограничава локалне самоуправе у привлачењу инвестиција и бољем остварењу економске улоге.

Ова *стратегија* се јасно, ослања на потенцијале, ресурсе и компаративне предности којима наша општина располаже, а који се могу ставити у функцију њеног бржег развоја. Њом су утврђена основна стратешка питања која ће бити предмет пажње у наредном периоду. Свесни смо њихове сложености и проблема који нас очекују у решавању ових питања, али верујемо да удруженим снагама свих становника блачког краја, и у сарадњи са бројним институцијама можемо учинити помаке не само у правцу (1) побољшања материјалног животног стандарда у нашој општини, већ и (2) промене преовладавајућег духа који нажалост има садржај малограђанштине.

Да, малограђанштина је у међувремену унапредовала, стекла наопаку самосвест, дочекала се моћи скоро, и се устоличила као владајућа филозофија и начин размишљања.

Како сам рођен у малом селу – Барбатовац, те одрастао у малој вароши - Блацу, мене је проблем паланаштва интересовао од првог читања бриљантне, поучне и озбиљне „Филозофије паланке“², која је нажалост и дан данас актуелна. Ратови, слом економије и монетарног система, и свеколико пропадање у задњој деценији прошлог века било је итекако позитивни миље да малограђанштина загосподари, јер је дух малограђанштине иначе, у непријатељском односу и према свету и према духу, као таквом.

Стога, позивам све њих да удружимо снаге и наше Блаце, учинимо бољим и лепшим на понос прецима и радост потомцима.

Небојша Милосављевић

² Ово дело објављено први пут у часопису „Трећи програм“, који је издавала Радио - телевизија Београд, бр.2/1969.

1. Увод

Ова *Стратегија* је израђена у сарадњи између општине Блаце и њених грађана. Процес је започео одлуком председника општине Блаце, дана 01.07.2010.године, и завршен је коначним усвајањем стратегије дана 13.12.2010. године, од стране Скупштине општине Блаце.

- **Приступ: стратешки и партнерски процес**

Закон о локалној самоуправи дефинише израду, усвајање и реализацију стратегије локалног развоја као једну од главних одговорности општина (члан 32. став 1. тачка 4. Закона о локалној самоуправи, „Службени гласник Републике Србије“, бр. 129/07). Нити институционални оквир, нити процедура или садржај ових докумената нису прописани законом или подзаконским актима. Како год, неке одредбе закона могу се применити у процесу израде, усвајања и реализацији стратегије.

Општинско развојно планирање по први пут представља *стратешки и партнерски процес*, кроз који заинтересоване стране из јавног, пословног и цивилног сектора оцењују локалне потенцијале, уочене могућности за бржи друштвено-економски развој и побољшање животних услова у општини. Процес је био фокусиран на заједнички рад и доношење заједничке одлуке (плана) о будућности бачке општине.

- **Главни принципи: од учешћа до одрживости**

- **Приступ „од доле ка горе“:** *Стратегија* је вођена и развијена од стране локалне управе и наших заинтересованих страна, не од стране експерата. Експерти су обезбедили само савет и исцрпну стручну и техничку подршку. Језгро општинског тима је обучено пре сваког корака процеса планирања, а завршена стратегија је усвојена од стране Скупштине општине.

- **Активно учешће и отвореност:** Процес је био отворен за јавност, кроз учешће представника цивилних и пословних организација и општинских представника у телима установљеним за израду ове стратегије. Поред тога, јавност је информисана путем локалне ТВ станице. Различите интересне групе су разматрале нацрт *стратегије*, кроз процес консултација, који је трајао од октобра до децембра 2010. године. Укупно је око 70 људи било укључено у процес. На овај начин, капацитет администрације као и заинтересованих страна је значајно повећан и нова мрежа сарадње је успостављена.

- **Радионице, а не састанци:** Током процеса, организован је низ од 5 радионица, састанака и консултација, што је дало свим учесницима могућност да буду саслушани и да кажу нешто о будућности њихове заједнице.

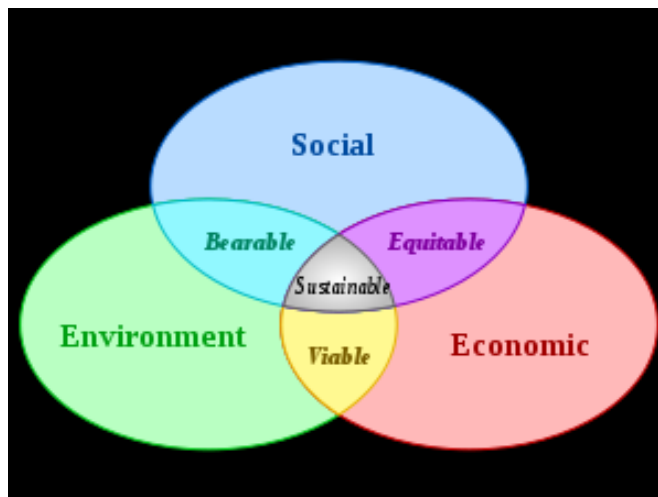
- **Једнак однос према свима:** Не постоје разлике. Радиле смо заједно и имали једнак однос према свима, без обзира да ли се ради о представницима политичких партија, пословним људима, представницима невладиних организација, пољопривредницима, свештеницима, просветним радницима, младим људима и сл. Поносни смо да су 20% свих учесника биле жене, док је приближно 35% било младих а 65% припада старијим генерацијама.

- **Кратак, јасан и фокусиран:** Овај документ је кратак и разумљив људима који треба да га усвоје, имплементирају, а и онима који ће имати користи од његове реализације.

- **Приврженост принципима одрживости:** Кључни принцип примењен при одређивању наше визије, циљева и приоритета, јесте *принцип одрживог развоја*. Наша општина ће настојати да искористи своје ресурсе на начин да одговори на потребе наших

грађана, водећи рачуна о животној средини. Ми верујемо да ће данашње потребе постојати, не само у садашњости, већ и у неодређеној будућности. Одрживи развој се не фокусира искључиво на захтеве окружења, већ је свеобухватно подељен на три битна дела: одрживост животне средине (заштита), економска одрживост (развој) и друштвена одрживост (развој). Због тога ова *стратегија* повезује мултидисциплинарне потенцијале и капацитете и представља их као кључне елементе нове стратегије одрживог развоја.

Слика 1. Мултидисциплинарни концепт одрживог развоја



Извор: http://en.wikipedia.org/wiki/Sustainable_development

- **Равнотежа потенцијала, потреба, идеја, ресурса и капацитета:** Наша *стратегија* није „листа лепих жеља“. Она одражава стварне потребе, као и реалну процену наших ресурса, компаративних предности, финансијских могућности и капацитета наше заједнице.

- **Основна процена тренутне ситуације:** У циљу одређивања реалне општинске развојне стратегије урађена је анализа тренутног степена развоја. Све доступне информације и подаци, у време израде плана, су коришћени али их треба узети са извесном резервом, због недостатка појединих података, њихове застарелости или обезвређивања.

- **Процес усвајања стратегије и промене**

На крају процеса, дискутовано је о завршном нацрту *стратегије* и он је усвојен од стране Скупштине општине. Све промене стратегије су донете кроз Скупштину, осим акционог плана који је оперативни документ и самим тим више флексибилан.

- **Стратешки оквир**

Стратегија одрживог развоја је најважнији стратешки документ општине за период 2011-2020. године, премда општина не може деловати самостално у циљу решавања свих својих проблема. Она треба да препозна важност међуопштинске сарадње и сарадње са националним нивоом.

Предложена визија, стратешки циљеви и приоритети следе главне правце свих релевантних националних стратегија, а посебно:

- Стратегија привредног развоја Србије 2006.-2012.;
- Стратегија одрживог развоја Србије;
- Стратегија смањења сиромаштва у Србији;

Са друге стране, она пружа општи оквир за будући развој било ког секторског плана, просторног плана и годишњег планирања буџета.

2. Анализа тренутне друштвено-економске ситуације и заштите животне средине

2.1. Основне информације

Табела 1. Основни профил општине Блаце

	Блаце	Топлички округ	Република Србија
Величина области у km ²	306	2.229	88.361
% обрадиве земље	57,6	52,8	65,90
Број становника	13.759	102.075	7,498.001
Број активних становника	5.551	41.799	3,398.227
Удео активног становништва %	40,34	40,94	45,33
Број незапослених	1.896	14.407	727.621
% незапослених	34,15	34,46	21,41
% запослених у предузећима и установама	82,2	67,2	71,4
% лица која самостално обављају делатност	17,8	32,8	28,6

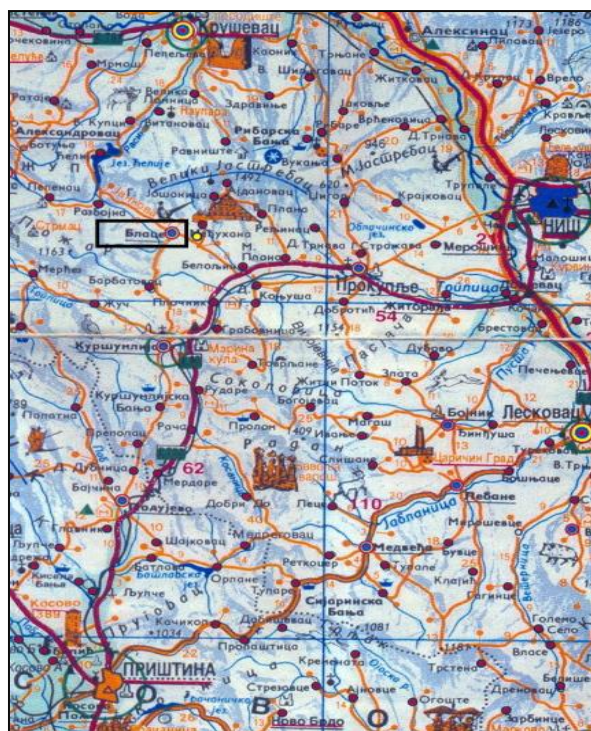
Извор: Републички Завод за статистику

2.2. Географски и историјски подаци: Територија кроз време и простор

2.2.1. Положај и величина

Општина Блаце је смештена у Топличкој котлини, на источним обронцима Копаоника и југозападним обронцима Јастребца, захватајући северозападни део Топличког басена који је Јанковом клисуром спојен са долином Расине, односно Крушевачким басеном. Иако има периферан инфраструктурни карактер у односу на главне магистралне коридоре, Блаце чини раскрсницу путева према Косову и Метохији, Копаонику, Крушевцу и Прокупљу, што представља повољан транзитни положај. Од Топличке магистрале општина Блаце је удаљена само 12 км. Територија општине Блаце се граничи са севера територијом општине Крушевац, са истока општином Прокупље, са југа Куршумлијом и са запада општином Брус. По површини је мања копаоничка општина (306 км²), у којој се налази 40 насеља, а према резултатима пописа из 2002. године у њој живи 13759 становника. Од тог броја у Блацу живи 5465, а у сеоским насељима 8294 становника.

Насеље Блаце смештено је поред реке Блаташнице на око 12 км узводно од њеног



улива у Расину. На надморским висинама од 380-430 мнм (средња висина 395 мнм), Блаце лежи на вододелници сливова река Расине и Топлице. Најисточнији део насеља је у сливу Топлице.

2.2.2. Историјски подаци: Територија кроз историју

Готово сигурно у праисторији и историји Блаце бива природна веза између Истока и Запада, а постоје и материјални докази (остаци богомоља и утврђења) о бурној историји у предримском, римском, византијском, претурском и турском добу.

У последњем веку старе ере Римљани су населили Топлицу, где је пре тога живело племе Дарданаца, а има и трагова о најездама Келта. Када се 395. године Римско царство поделило на два дела, овај крај потпада под оно што се касније зове Византија. У време цара Јустинијана (527-565) овај део Топлице постаје важна војностратегичка одбрамбена зона од најезде Варвара. То је омогућавало Словенима да уз сагласност Византијских власти населе ове крајеве, те прихвате Хришћанство.

У XII веку српски жупан Стефан Немања управо негде на овим просторима окупља племена, након што је савладао мање жупане, и ствара темеље за једну од најјачих држава у средњем веку. „Чини се да је управо Топлица, особито њен горњи део, била централна Немањина област, јер је он ту, према Јеричеку, имао своју престоницу“. (Миљивоје Перовић, „Топлички устанак“ – Култура, Бгд. 1988.). Након продора Турака на Балкан у XIV веку, око 1412. године деспот Стефан добија од Турака натраг на управљање овај крај. Међутим, ово кратко траје, па наступа најтежи период у историји српског народа који је живео на овим просторима, јер је много људи одведено као робље. Око 1437/44 год. уследила је контраофанзива деспота Ђурђа Бранковића и Јанка Хуњадија (Сибињанин Јанко), па су Турци протерани.

Међутим, султан Мехмед II („Освајач“) 1454/55. ставља под своју власт овај крај, тако да је све до 1877/78, нешто више од четири века, Блаце газила „турска нога“. У аустро-турским ратовима (1683-1690 и 1737-1739) српско становништво, проређено ратовима, борило се на страни Аустријанаца. Одступањем Аустријанаца, због страха од одмазде, почело је пражњење ових области, те Турци врше колонизацију нехришћана, нарочито Арбанаса (Шиптара) у ове области. До повлачења турског и шиптарског живља дошло је након ослобођења ових крајева у српско-турском рату 1877/1878. године.

У ратовима за ослобођење Србије (1876-1918) овај крај је дао велики допринос. Понос целе Србије и врховног команданта српске војске, краља Петра I Карађорђевића, био је чувени „Гвоздени пук“ који су чинили младићи из овог краја.

„Овај крај био је 1917. године стециште тзв. Топличког устанка, јединог на окупираној територији“. (Андреј Митровић „Устаничка борба у Србији 1916-1918“), током којег је ослобођено Блаце.

У II светском рату овај крај је био врело четничког и партизанског покрета и парадигма грађанског рата који је трајао од 1941-1944. године.

И последња ратна догађања која су се одиграла на просторима бивше Југославије, као и догађања на Косову, узела су свој данак међу младићима из бачке општине.



Слика 2. Спомен Кости Војковићу у селу Гргуре

2.3. Животна средина и природни ресурси

2.3.1. Природни ресурси

Пољопривредно земљиште

Од укупне површине пољопривредног земљишта (17.934 ha) обрадиве површине су 86,88% или 15.578 ha. Ова обрадива површина земљишта у општини подељена је на 68.535 парцела, што значи да је 1 ha обрадиве површине подељен на 4,4 парцеле.

Поменуто површине земљишта су преко 99% у приватној својини а остатак су остали облици својине. Приватном својином земљишта газдује око 4.873 домаћинства, што по једном домаћинству износи око 3,41 ha земљишта.

На обрађеним површинама земљишта се гаје различите биљне културе, и то:

Оранице и баште: 10.848 ha на 40.847 парцела,

Воћњаци: 3.251 ha на 20.655 парцела,

Виногради: 387 ha на 4.536 парцела,

Ливаде: 1.901 ha на 2.497 парцела.

Шуме

На подручју општине Блаце шумски ресурси заузимају 37% од укупне површине (306,4 км²) што је више од просека за Републику Србију (27,5%), и указује да је територија општине Блаце богата шумом.

Власничка структура шума на територији општине Блаце показује да је 66% шума и шумског земљишта у државном власништву, а 34% у својини грађана (укупно 11.466 ha). Од тога, од обраслог шумског земљишта 65,5% шума се налази у државном власништву, а 34,5% у приватном власништву (укупно 10.875 ha).

Шуме у државном власништву на територији општине Блаце сврстане су у две газдинске јединице (ГЈ Велики Јастребац и ГЈ Јаворац). За сваку газдинску јединицу урађене су посебне шумске основе са десетогодишњим плановима газдовања.

Приватне шуме су распоређене на 35 катастарских општина са укупно 12.540 катастарских парцела. Основна карактеристика шума у приватном власништву је, да су ове шуме везане за уситњене поседе, тако да просечна величина једне катастарске парцеле износи 0,30 ha.

Клима

Територија општине Блаце има умерено континенталну климу са изразитим континенталним карактеристикама, која са повећањем надморске висине поприма карактер планинске климе. На такве климатске карактеристике су, поред спољних фактора, утицале и карактеристике Топличке котлине и правци пружања планинских масива Копаоника и Великог Јастребца.

На територији општине Блаце просечна средња годишња температура износи 10,1^оС. На основу података Метеоролошке станице у Блацу, у следећој табели су дате средње месечне температуре ваздуха:

Табела 2. Просечна температура ваздуха за Блаце по месецима

Блаце	I	II	III	IV	V	VI	VII	VIII	IX	X	XI	XII	Год.
Т, ^о С	-0.6	0.5	4.4	9.2	13.3	16.8	20.8	19.7	14.2	9.8	4.0	1.6	10.1

Извор података: Републички хидрометеоролошки завод

Из ове табеле се види да је најнижа температура у јануару (-0,6°C), а највиша у јулу (20,8°C) те годишња амплитуда износи 21,4°C.

Континентални климат општине Блаце карактеришу средње температуре годишњих доба: 0,6°C за зиму, 9,0°C за пролеће, 19,1°C за лето и 9,3°C за јесен. На бази дугогодишњих праћења климатских промена на овом подручју, најхладнији месец у години је јануар са просечном дневном температуром од -0,6°C а најтоплији јули са температуром од 20,8°C.

По томе се поднебље општине Блаце одликује хладним зимама, незнатно топлијом јесени и пролећа и умерено топлим летом, па дужина вегетационог периода износи 220 до 240 дана. У вишим деловима општине снежни покривач се дуже задржава, па су зиме оштрије. Лета су овде због веће апсолутне висине и пошумљености знатно свежија, па се жетве обављају 15 до 20 дана касније него у котлинском делу општине.

Хидрографски потенцијал

Водени токови обухватају реку Блаташницу (припада сливу Расине), Барбатовачку и Јошаничку реку, као и бројне мање водотокове. Од водопривредних објеката истиче се акумулација „Придворица“, која служи за водоснабдевање становништва општине Блаце, као и мала акумулација „Попова“ на реци Блаташници, која је запуштена и повремено проузрокује поплаве околних насеља. Посебну хидролошку појаву представља Блачко језеро, површине око 12 ha, које се напаја подземним водама Блаташнице и које је већим делом зарасло у шевар и трску, па представља типичан пример мочваре у изумирању. Лежи јужно од насеља Блаце, на надморској висини од 385 м, облика благо извијеног полукруга, дужине око 800 м и највеће ширине до 200 м.

Хидролошка мрежа општине Блаце подељена је између слива Расине (Блаташница) и Топлице (Барбатовачка река*). Блаташница је најпознатија притока Расине, која извире на падинама Великог Јастребца испод врха Црна Чука (871 м). На свом току кроз општину Блаташница прима притоке са Великог Јастребца и копаоничких огранака Лепенца и Јаворца. Њене најзначајније леве притоке су Трбуњска и Сибничка река, а десне Пребреза и Џепница.

2.3.2 Употреба природних ресурса у садашњости и загађеност

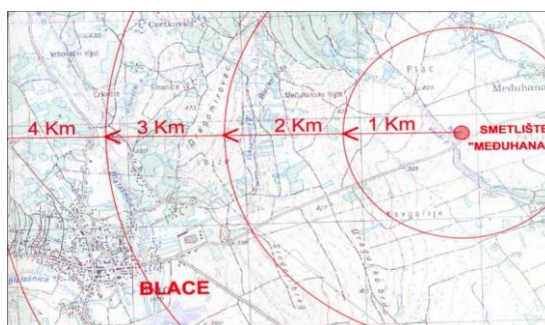
Природне карактеристике, насеља са концентрисаном изградњом у највећем делу Општине, пољопривредна оријентација и низак ниво развијености осталих грана привреде, као и релативно ниска изграђеност простора објектима супра и инфраструктуре, условили су добар и очуван квалитет основних елемената животне средине на територији општине Блаце. Иако се на територији општине не врше систематска мерења квалитета ваздуха и површинских и подземних вода, може се регистровати да они испуњавају законски прописане стандарде, уз констатацију перманентне опасности од загађивања површинских водотокова (пре свега реке Блаташнице) и подземних вода (плитких издани у равничарским теренима), као последица упуштања непречишћених атмосферских, комуналних и индустријских отпадних вода у природне реципијенте, услед недовољне изграђености канализационе инфраструктуре и непостојања санитарно уређених септичких јама у сеоским домаћинствима и постројења за пречишћавање отпадних вода у Блацу.

*У чувеној „Народној енциклопедији српско-хрватско-словеначкој“ (1928.), проф. др. Станоја Ст. Станојевића, „Барбатовачка река“ је једина одредница која се тиче блачког краја. Ова река полази од Голице, пролази кроз Барбатовач, као тада (а и данас) економски најважније, али и највеће сеоско насеље и утиче у Топлицу (на 25. км).

Такође, у мањој мери изражена је и деградација земљишта и промена физичко-хемијских карактеристика педолошког покривача као последица узајамног дејства природних и антропогених чинилаца на посматраном подручју: пре свега, то се односи на ерозивна подручја у брдско-планинском делу Општине, бујичне токове на подручју општине, подручја са интензивнијом применом агрохемијских средстава (минерална ђубрива, пестициди, средства за заштиту биља, итд.) у пољопривредној производњи (претежно у долинским подручјима општине).

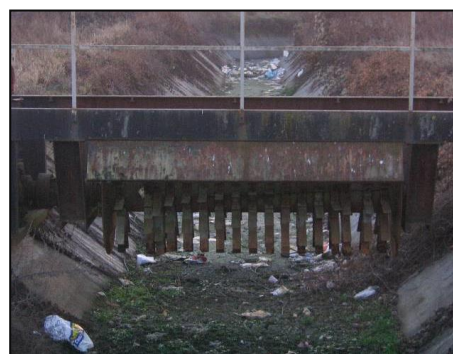
Управљање чврстим отпадом одвија се на недовољно адекватан начин; организовано сакупљање и одношење смећа обухвата свега око 50% домаћинстава популационо већих насеља, што је проузроковало формирање већег броја нехигијенских сметлишта, и то на просторима који могу угрозити квалитет животне средине (у долини речних токова, на карстним теренима, у близини локалних водоизворишта, итд).

Постојећа депонија комуналног отпада налази се на кат. парцели бр. 3343 КО Међухана, дужине 450, ширине 5-35 метара и површине 0,8 хектара. Од Блаца је удаљена око 3км. Годишње се на ову локацију доведе и депонује 2.594 тоне комуналног отпада. Санација депоније са контролисаним одлагањем завршена је крајем 2007. године, према „Пројекту санације, затварања и рекултивације сметлишта Међухана код Блаца“ (Института „Кирило Савић“, са седиштем у Београду), а на који је добијена сагласност Управе за заштиту животне средине. Санација је одрађена кроз пет фаза: припремни радови, земљани радови, хидрографски радови, гасификација и озелењавање. Значајан напредак у побољшању ситуације се може очекивати у будућности, обзиром да је покренут процес изградње нове регионалне санитарне депоније, на којој ће се одлагати отпад са територија општина Блаце, Прокупље, Куршумлија и Житорађа.



Слика 3. Шира локација сметлане у Међухани

Што се тиче **квалитета отпадних вода**, од укупно 40 насеља на територији општине, објекти канализационог система за евакуацију отпадних вода постоје само у насељу Блаце. Остала насеља немају заједничке системе канализације. У њима се евакуација отпадних вода врши преко септичких јама или се неконтролисано испуштају у локалне водотоке. У појединим селима је постојеће стање евакуације отпадних вода веома неповољно, што је нарочито изражено у селима на равничарском терену (Стубал, Чучале, Трбуње, Драгуша и др.).



Слика 4. Садашње стање ППОВ

Систем за отпадне воде покрива око 90% насеља, а за атмосферске око 30%.

Постојећи канализациони систем је сепарациони, пројектован за механичке, биолошке и хемијске поступке обраде отпадне воде. Локација постројења за пречишћавање отпадних вода је западно од насеља Блаце, поред реке Блаташнице, у близини пута Блаце-село Трбуње. Изграђено постројење за пречишћавање отпадних вода је радило у периоду од 1985.-86. године. На овако изграђеном постројењу за

пречишћавање отпадних вода већ 1984. године, пре званичног почетка рада, настала су оштећења услед разорног земљотреса на Копаонику.

Отпадне воде се данас изливају у реку Блаташницу без икаквог третмана преко уређаја за пречишћавање отпадних вода, који након престанка рада 1986. године, никада више није стављен у функцију.

У протеклом периоду нарасла је потреба за даљим развојем постојеће инфраструктуре насеља, а тиме и канализационе мреже. У циљу испуњења захтева у погледу екологије, заштите животне средине и заштите постојећих изворишта водоснабдевања, неопходно је у што краћем периоду дефинисати даљи развој система за канализацију и система за пречишћавање. Овде се првенствено истичу захтеви заштите реке Блаташнице и акумулације „Ђелије“, обзиром да је ово подручје под посебном заштитом као извориште за регионално водоснабдевање („Сл. гласник РС“, бр. 46/91).

Када је реч о **водоснабдевању**, систем Блаце водом се снабдева са акумулације на Придворичкој реци. Поред овог водоводног система постоје мањи системи које сами корисници одржавају. Капацитети извора са којих се сеоско становништво индивидуално снабдева водом за сада нису познати.

Нису познати подаци о губицима у индустрији, а у домаћинствима губици износе и до 40%.

Постоји још неколико насеља која треба да се прикључе на водоводну мрежу, али због ограничених количина воде на изворишту, прикључење ових насеља нема задовољавајући ефекат. Процењена прикљученост на јавно водоснабдевање је око 70% и то није највећи проблем у домену водоснабдевања.

Количина расположиве воде на извориштима је највећи проблем данас у водоснабдевању Блаца. На основу искуства људи који раде у водоводу у Блацу може се закључити да данас Придворичком систему недостаје онолико воде колико тренутно систем има сада на располагању (у критичном периоду).

Поред проблема недостатака довољних количина вода, и проблем квалитета је веома изражен:

- само постројење Придворица не задовољава у техничком погледу;
- повећана ерозија у пределу изнад акумулације-било је случајева да је постројење морало да стане са радом због катастрофално лошег квалитета сирове воде насталог услед непосредне сече шуме (град је остајао без воде);

Квалитет пољопривредног земљишта - Подручје општине Блаце простире се на површини од 30.656 хектара. Од ове површине пољопривредно земљиште заузима 17.934 ха или 58,51%, шума 11.461 ха или 37,38% и неплодно земљиште 1.261 ха или 4,11%.

Од укупне површине пољопривредног земљишта (17.934 ха) обрадиве површине су 86,88% или 15.578 ха. Ова обрадива површина земљишта у општини подељена је на 68.535 парцела, што значи да је 1 ха обрадиве површине подељен на 4,4 парцеле. Овако уситњени поседи додатно угрожавају експлоатацију земљишта као и његову еколошку заштиту.



Према подацима завода за пољопривреду при Вишој пољопривредно-прехранбеној школи, а на основу урађених анализа земљишта, закључено је да је дошло до промене

плодности земљишта. Земљишта су закисељена, а евидентно је и опадање садржаја хумуса као и макро и микро елемената.

Ерозијом се односе велике количине најплодније земље и запажа се на свим типовима земљишта али је највише изражена у подјастребачком делу и подкопаоничком подручју.

Од укупно обрадивих површина наводњава се око 1% и то нестручно потапањем целе земљишне површине. Оваквим начином наводњавања квари се структура земљишта и врши њено испирање.

Један од веома важних фактора који утиче на деградацију земљишта је сам човек. Непланском обрадом земљишта човек изазива ерозије и спирање плодности земљишта.

Неконтролисаним уношењем одређених минералних ђубрива квари се структура земљишта, као и хемијски састав, што се одражава на повећање киселости земљишта (повећањем фосфорне киселине у земљишту). Велика и неконтролисана употреба хемијских средстава за заштиту биља и хербицида додатно загађују земљиште, водотокове, једном речи животну средину. Поједини пестициди остају и разлажу се по неколико година у земљишту. Неправилном употребом хербицида мењамо биљну флору што се и те како одражава на квалитет и загађеност земљишта.

У погледу **квалитета природних вредности и предеоних целина**, територију општине карактерише релативно добра очуваност природних екосистема (минимално нарушена од стране природних фактора и антропогених активности), амбијентална вредност, карактеристичне пејзажне целине у виду брдовито-планинских терена у којима су усечене долине мањих речних токова, односно разноврсност у погледу присутног гео и биодиверзитета. Посебно се издвајају очувани предели обронака планина Јастребац и Копаоник; регистровано је једно заштићено природно добро специфичних карактеристика (Специјални резерват природе „Пребреза“), а поједини локалитети су посебно интересантни са аспекта њихове даље валоризације и евентуално стављање под одређене категорије заштите (извор минералне воде у Врбовцу, појава минералних вода у Дрешници-„Будим Бања“, локалитети са ресурсима минералних сировина, итд.).

2.4. Људи: демографија, образовање, људски потенцијал

2.4.1. Демографски трендови

Табела 3. Број становника према званичним пописима

Општина Блаце		Број становника					
Насеље / година	1948	1953	1961	1971	1981	1991	2002
1 Алабана	483	489	370	298	227	180	146
2 Барбатовац	1020	1125	947	691	568	424	356
3 Блаце	1824	2181	2564	3373	4362	5228	5465
4 Брежани	221	230	191	151	92	77	61
5 Вишесело	381	388	358	315	202	145	117
6 Врбовац	566	598	503	403	302	244	161
7 Горња Драгуша	605	604	475	409	389	361	258

8	Г. Јошаница	968	1031	989	830	635	549	329
9	Горње Гргуре	869	884	741	636	516	388	327
10	Горње Сварче	530	592	440	318	223	178	128
11	Доња Драгуша	358	402	335	268	213	180	120
12	Доња Јошаница	410	426	377	290	197	142	98
13	Доња Рашица	236	186	180	180	123	94	98
14	Доње Гргуре	410	435	344	244	211	121	127
15	Доње Сварче	430	434	349	278	196	161	122
16	Дрешница	320	356	332	270	216	125	102
17	Ђуревац	547	541	491	463	410	397	353
18	Качапор	188	196	171	144	94	104	72
19	Кашевар	928	748	626	576	497	418	336
20	Криваја	533	532	437	387	267	220	173
21	Кутловац	486	497	421	351	284	226	180
22	Лазаревац	436	422	345	242	179	159	114
23	Мала Драгуша	420	430	322	299	241	201	157
24	Међухана	493	538	429	356	303	263	187
25	Музађе	375	392	436	350	287	189	152
26	Попова	650	662	580	455	369	273	224
27	Пребреза	871	884	756	607	513	400	329
28	Претежана	256	253	259	260	181	161	114
29	Претрешња	547	572	517	379	264	217	150
30	Придворица	491	514	437	318	253	201	124
31	Рашица	400	496	438	342	285	244	183
32	Сибница	897	947	899	716	609	549	470
33	Стубал	558	544	505	490	468	467	396
34	Суваја	274	268	210	167	116	87	89
35	Суви До	1087	1132	956	741	603	505	389
36	Трбуње	1241	1262	1119	961	851	710	559
37	Чунгула	1259	1284	1125	887	714	484	419
38	Чучале	571	572	557	398	373	279	233

39	Џепница	313	334	371	312	272	235	231
40	Шиљомана	224	227	197	176	157	123	110
УКУПНО		23676	24608	22099	19331	17262	15709	13759

Извор: ЛЕАП документација

Може се приметити да од 50-тих година долази до постепеног опадања укупног броја становника општине. Од 1950-их до 2002. године изгубила је 44%, а од 1991.-2002. око 8,6% становништва. Евидентна је тенденција смањења броја сеоског становништва и концентрација становништва у градском и приградском подручју Блаца. Сем тога, ни ово подручје није поштеђено од миграционих кретања ка већим регионалним центрима и то нарочито млађе популације.

Од укупно 13759 становника општине, у самом Блацу живи 5465, а у сеоским насељима 8294. 6943 су жене, а 6816 мушкарци. По националној или етничкој припадности 13479 су изјашњени као Срби, 17 као Црногорци, 8 Југословени, 7 је Горанаца, 5 Мађара, 9 Македонаца, 70 Рома, 1 Рус, 3 Хрвата, 1 Чех, неизјашњених и неопредељених је 16, по регионалној припадности 5 и непознато: 138.

Табела 4. Социоекономске карактеристике Блаца

Површина, km ² , 2001.	306
Број насеља, 2001.	40
Број становника према Попису 1991.	15209
Број становника према Попису 2002.	13759
Пораст или пад становништва 1991. - 2002.	-1450
Укупно становништво испод 7 год. - Попис 2002.	778
Укупно становништво од 7-14 год. - Попис 2002.	1193
Укупно становништво од 15-27 год. - Попис 2002.	1956
Укупно становништво од 60 и више год. - Попис 2002.	4379
Радно способно становништво (укупно) - Попис 2002.	7728
Радно способно мушко становништво (од 15 - 64 год.) - Попис 2002.	4344
Радно способно женско становништво (од 15 - 59 год.) - Попис 2002.	3384
Женско становништво (од 15 - 49 год.) - 2002.	2590
Природни прираштај, 2001. - број	-93
Природни прираштај, 2001. - на 1000 становника	-6.5
Укупан број запослених, 2001. - годишњи просек	2388
Удео жена у укупном броју запослених (%), 2001. - годишњи просек	42.6
Број запослених на 1000 становника, 2001. - годишњи просек	166
Запослени у предузећима, установама, задругама и др. орг. (%), 2001. - годишњи просек	89.7

Лица која самостално обављају делатност (%), 2001. - годишњи просек	10.3
Народни доходак по становнику (дин.), 2000.	30390
Народни доходак по становнику (дин.), 2001.	38998
Број изграђених станова на 1000 становника, 2001.	0.1
Укупна дужина путева (km), 2001.	187
Дужина путева са савременим коловозом (km), 2001.	111
Број телефонских претплатника, 2001.	3979
Просечан број ноћења туриста из СРЈ, 2001.	3.1
Просечан број ноћења туриста из иностранства, 2001.	1.6
Зараде по запосленом 2001. без пореза и доприноса по секторима делатности - просек јануар - децембар	2537
Редовне основне школе, 2000/2001. - крај школске године	19
Ученици основних школа, 2000/2001. - крај школске године	1316
Средње школе, 2000/2001. - крај школске године	3
Ученици средњих школа, 2000/2001. - крај школске године	374

Извор: Републички завод за статистику

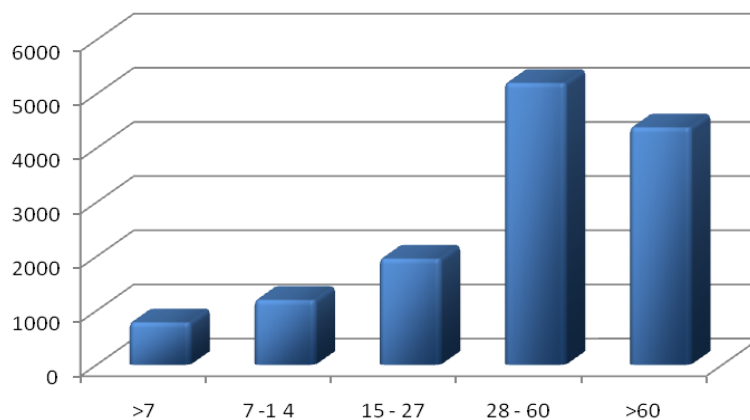


График 2. Старосна структура (извод из пописа 2002. год.)

2.4.2. Образовање

● Установа за предшколско васпитање „Наша радост“ са седиштем у Блацу, основана је 21.11.1983. године. Капацитет установе је 180 детета, узраста од 12 месеци до поласка у школу, распоређених у 7 васпитних група. У објекту постоји 8 радних соба са пратећим простором, вишенаменска сала, четири канцеларије, кухиња, вешерница, котларница за парно грајање са простором за складирање огрева. Објекат је дограђен 2003.-2004. године.

Установа користи још три просторије за васпитно образовни рад при основној школи, и то у селима Барбатовца, Пребреза и Међухана.

● Основно образовање се одвија у матичној школи у Блацу, две осмогодишње школе на терену-у Барбатовцу и Горњој Драгуши и 18 комбинованих одељења, у којима наставу похађа укупно 1225 ученика. У школи је запослено 136 радника.

● Средња школа, са седиштем у Блацу основана је као Гимназија 01.09.1961. године, а од 1. септембра 2003. године носи назив Средња школа. Постојећа структура школе са 4 подручја рада (Гимназија, МОМ, Туризам и угоститељство и Пољопривреда) у великој мери задовољава интересе и потребе ученика и грађана. Прихвата око две трећине ученика бачке основне школе. Нажалост, број ученика у школи се смањује. Тренутно, Средњу школу похађа око 380 ученика.

● Висока пословна школа струковних студија, са седиштем у Блацу, која је имала седиште у Косову пољу и која броји скоро 6000 студената, трајно је остала у Блацу. Школи је Општина уступила на коришћење зграду укупне површине око 3000 м². Располаже радним простором, који се састоји од: 9 учионица, 2 амфитеатра, 4 рачунарска кабинета. Школа је добила акредитацију, чиме је Виша школа прерасла у Високу пословну школу струковних студија.



Дечји вртић "Наша радост"



Основна школа "Стојан Новаковић"



Средња школа Блаце



Висока пословна школа струковних студија

2.4.3. Здравље људи и социјална ситуација

Здравствена заштита

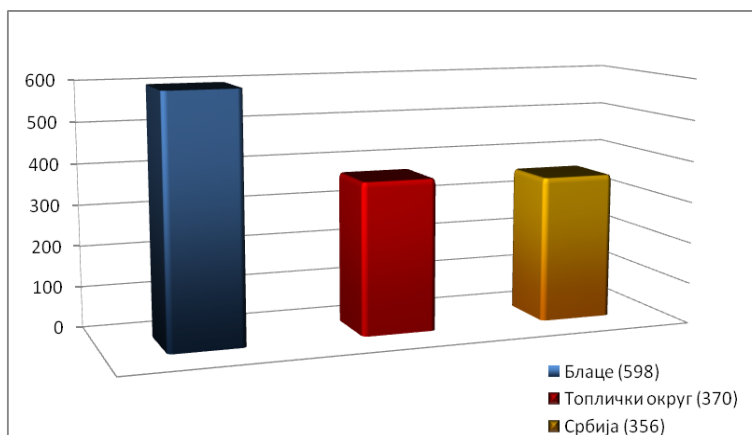
Здравствену заштиту становника општине Блаце обезбеђује у државном сектору добро развијена мрежа здравствених установа, са статусом правног лица. Постоји један Дом здравља „Блаце“, са седиштем у Блацу, са зградом површине 1350 м² и Управном зградом површине 150 м²; амбулантама у селима: Барбатовац, Горња Драгуша, Међухана, Претрешња и Гргуре. Просторни капацитети Дома здравља углавном су задовољавајући и поседних година доста реновиран и адаптиран.



Дом здравља Блаце

Рад је организован по следећим службама: здравствена заштита одраслих и радника; специјалистичко консултативна служба; здравствена заштита деце и жена; стоматолошка здравствена заштита; лабораторија, рентген, ултразвучна и друга дијагностика и служба за правне, економско-финансијске, техничке и др. послове. Будући да је дошло до пораста специјалистичких служби, потребно је просторне капацитете реорганизовати како би Дом здравља био функционална целина. Дом здравља располаже са 5 санитарских и 7 других возила.

Достигнути ниво развоја здравствене службе и општи цивилизацијски токови, примена савремене медицине и развој превентивне здравствене заштите, посебно у оквиру примарне превенције, допринели су позитивним променама у стању здравља.



Број становника на једног лекара (компаративно)

Дом здравља „Блаце“ запошљава више од 102 радника, од чега је 18 доктора специјалиста и 6 доктора медицине, преко 50 средњег медицинског особља, 10-так административних радника, 15-так техничких и помоћних радника.

Социјална заштита

Главни носилац и реализатор активности из делокруга социјалне заштите на територији општине је *Центар за социјални рад „Блаце“*, са седиштем у Блацу. Центар делује у објекту површине 170 м² са шест канцеларија, а укупно је запослено 9 радника.

Делатност Центра је усмерена ка остваривању права, која су предвиђена Законом о социјалној заштити и обезбеђивању социјалне сигурности породично-правне заштите у складу са Породичним законом. Корисницима се пружа новчана помоћ у виду материјалног обезбеђења сиромашних, додатка за негу и помоћ оболелих,



Домско одељење Центра за социјални рад

збрињавања у установама социјалне заштите и другим породицама, као и једнократне новчане накнаде лицима у стању социјалне потребе. Услуге које пружа Центар се односе на информисање, саветодавни рад, посредовање и заступање корисника, као и процену потреба корисника и планирања даљих активности, увек у сарадњи са корисником када је то могуће.

Број корисника социјалне заштите према старосној структури је следећи: деца и омладина-55, одрасла лица-72, остарела лица-192. У установама социјалне заштите смештено је 87 корисника. У хранитељским породицама је 10 лица. Додатак за помоћ и негу прима 160 особа. Корисника МОП-а је укупно 250 на крају ове године, а помоћ у кући прима 10 становника општине. У 2009. години, једнократну новчану помоћ користило је укупно 370 лица.

2003. године оформљено је Домско одељење у оквиру Центра, које збрињава стара и изнемогла лица по комерцијалном моделу (крајем 2010. године са преко 40 корисника), капацитета до 50 корисника. На основу подзаконских аката ресорног Министарства из 2008. године требало да добије статус правног лица, али одлука је одложена због економске кризе, наводно. Домско одељење делује у реконструисаној згради Дома здравља „Блаце“, издатој у закуп, а обавезе сервиса 10-так запослених.

Дом за одрасле ометене у менталном развоју, са седиштем у с. Трбуње, јесте друга установа социјалне заштите, основана после 2000. године у општини Блаце. Одлуком Владе Републике Србије установа је основана 2006. године, а половином 2008. године већ је започела са функционисањем. Капацитет Дома је близу стотинак корисника (крајем 2010. године, попуњена скоро са 2/3 корисника).

Функционисањем и етаблирањем ове установе, локална самоуправа у Блацу је показала ванредни капацитет, тј. да је у стању да обезбеди све материјалне и друге услове за несметани рад, јер не може се тврдити да само републичка влада пре(д)узима сву одговорност за рад установе овако осетљивог типа.

Култура

Као једина установа културе, од 1961. године постоји Дом културе „Радивоје Увалић-Бата“, са седиштем у Блацу, у чијем саставу тада послује библиотека и биоскоп. 1981. године Дом културе бива премештен у новоизграђени објект површине преко 3000 м². После рата на Косову 1999. године, део пословног простора Дома културе уступа се Високој школи струковних студија измештеној из Косова поља (тадашња Виша пословна школа), а библиотека, чији је простор уступљен, бива премештена у зграду некадашњег „комитета“.



Културни центар "Драинац"

2001. године, Одлуком СО Блаце мења се назив установе, тако да Дом културе „Радивоје Увалић-Бата“ постаје Културни центар „Драинац“.

Биоскопска сала са 507 места, сем своје основне намене, служи и као конгресна сала. Хол Културног центра је место најразличитијих дешавања, од књижевних вечери, промоција, изложби, семинара, па све до прославе рођендана и венчања. У простору установе смештена је и локална Радио-телевизијска кућа, као и аматерски радио клуб.

Културни центар „Драинац“ организује или учествује у организацији разних културних и традиционалних манифестација на нивоу Општине.

НВО и удружења

На подручју општине Блаце регистровано је и у различитој мери активно 20-ак удружења и НВО. Најбројнија су: Ловачко удружење „Блаце“ и Удружење пчелара, а међу најзначајнијим и најактивнијим су још и подружница Црвеног крста у Блацу (у оквиру кога ради Повереништво Комесаријата за избеглице), „Тим привредника“-удружење које се бави истраживањем и заштитом права приватних предузетника, „Удружење Рома Блаце“, „Упознај себе“, удружење које ради на заштити културних добара и активностима из области културе, Еколошко друштво „Зелена планета“, „Агроун“ удружење пољопривредних произвођача, „Клуб жена“ који се бави заштитом интереса и промовисањем права жена, сви са седиштем у Блацу.

„Упознај себе“ и „Зелена планета“ су успешно „пролазили“ на конкурсима Владиних министарстава у претходном периоду, а општина Блаце из сопственог буџета издваја део расхода за релевантне пројекте невладиног сектора.

Спорт

У Блацу постоји спортска хала „Чика Душко Јовановић“ површине 2000 м² (изграђена 1994. године), спољни терен – 800 м² (2002.), тениски терени – 1500 м² (2008.), мини пич терен – 800 м², изграђен ове године. У сеоским насељима Ђуревац, Рашица, Кашевар, Међухана, Барбатовић, Гргуре, Сварче, Горња Драгуша, Мала Драгуша, Горња Јошаница и Трбуње се налазе игралишта. На подручју општине регистровано је и ради 6 спортских клубова.



Спортска хала „Чика Душко Јовановић“

У селу Трбуње на почетку јесени од 2008. године, традиционално се одржавају Сеоске спортске игре, које окупљају представнике сеоских насеља у бачком крају, и шире, у већ заборављеним спортским дисциплинама.

2.5. Локална економија и тржиште рада

2.5.1 Оцена стања привреде

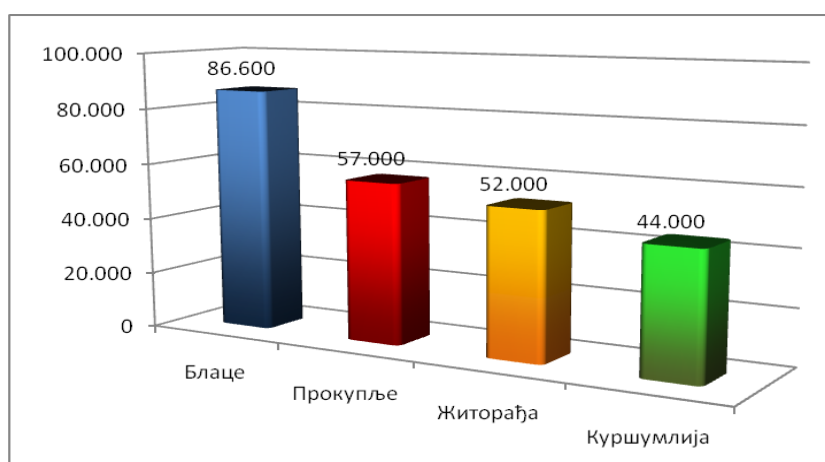
Иако има повољан транзитни положај, добру повезаност са већим центрима у земљи и велике природне потенцијале, због недовољног улагања у развој инфраструктуре у прошлости, општина Блаце није имала значајнија улагања у развој привреде, а обзиром на статус недовољно развијеног подручја, њен укупни привредни развој зависио је од подстицајних средстава Републике. Због недовољног улагања и смањења укупне привредне активности у претходном периоду (до 2000.године), дошло је до стагнације укупног привредног раста и развоја општине, што је за последицу имало општу неразвијеност, лошу инфраструктуру, незапосленост, миграције и суочавање са сложеним развојним, материјалним, организационим, кадровским и другим проблемима.

Међутим, у периоду после демократских промена (након 2000. године), долази до значајнијих улагања у пројекте у области инфраструктуре (путна, водоводна, електро и ПТТ мрежа...) од стране међународне заједнице, Републике, али и локалне заједнице, друштвена предузећа улазе у транзиционе процесе (приватизација, реструктурирање), приватно предузетништво преузима водећу улогу у привредном развоју.

Иако је општина Блаце статистички још увек недовољно развијено подручје, као и непосредно окружење, постоје одређени *позитивни помаци*: у већини случајева успешна транзиција и приватизација некадашњих друштвених предузећа, а посебно убрзани развој предузетништва, нарочито у домену производње (прерађивачких капацитета) и пружања услуга (грађевинских, пројектантских и других техничких) постепено надомештају дугогодишње пропадање привреде. У том погледу општина Блаце се издваја од суседних општина и *преузима лидерску позицију у привредном развоју*.

2.5.2 Привредни показатељи и перспективе развоја

Привредна структура и ниво дохотка³ опредељујући су фактори привредне развијености општине. Према подацима за 2005. годину, народни доходак општине Блаце износио је 1,191.393.000 динара или 86.600 динара по становнику³, што је највиши народни доходак по становнику у општинама Топличког округа⁴.



Народни доходак по становнику у општинама Топличког округа

³ Извор: Друштвени производ и народни доходак Србије. РЗС Србије (март 2007.године);

⁴ Општина Блаце 86.600 дин (тада висина републичког просека), општина Прокупље 57.000 дин, општина Куршумлија 52.000 дин, општина Житорађа 44.000 дин.;

³ До 2005. године је обрачун макроекономских агрегата вршен по материјалном концепту и то је последња година за коју се овим податком располаже;

У формирању народног дохотка доминантно место заузима пољопривреда са 45%, затим грађевинарство 17%, трговина на велико и мало 14%, прерађивачка индустрија 12%, производња и снабдевање електричном енергијом 5%, саобраћај и везе 4%, угоститељство 3%. Значајан показатељ је да општина Блаце остварује већи народни доходак у апсолутном износу него општина Куршумлија, иако је ова општина многоструко просторно већа и има већи број становника. По облицима својине, у формирању народног дохотка приватни сектор доминира са више од 90%, мешовити сектор 5% и државни сектор 4%.

Народни доходак по делатностима, 2005. година

Привредна делатност	Нар. доходак у хиљ. дин.
Пољопривреда	537.000
Прерађивачка индустрија	143.000
Грађевинарство	203.000
Трговина	166.393
Угоститељство	35.000
Саобраћај и везе	47.000
Производња и снабд. ел. Енергијом	60.000
	1,191.393

Народни доходак по облицима својине, 2005. година

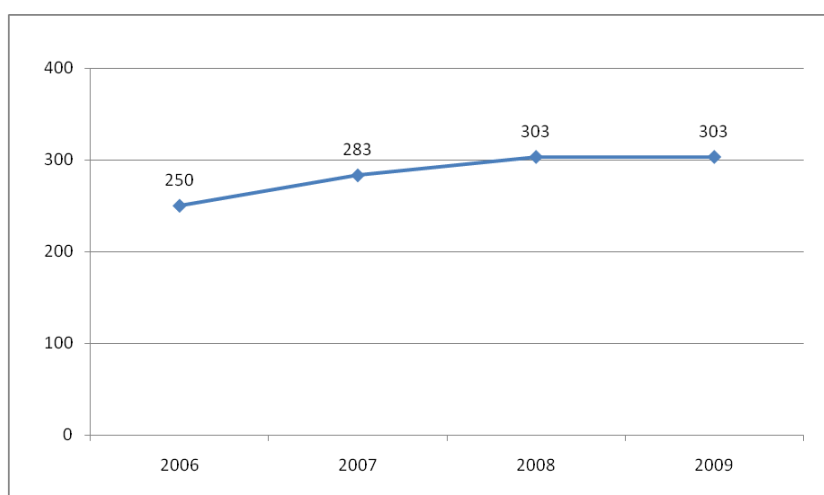
Облик својине	Нар. доходак у хиљ. дин.
Приватна	1.084.253
Друштвена	-
Мешовита	59.490
Државна	47.650
	1,191.393

Најзначајније привредне активности општине у којима грађани и предузећа остварују доходак су: пољопривреда (воћарство, сточарство, ратарство, органска пољопривреда), агроиндустрија (прерада воћа, прерада млека, млинско-пекарска индустрија), грађевинарство, трговина, туризам, угоститељство и услужне делатности, производња и промет моторних уља и мазива, текстилна индустрија и трикотажа, гумарска индустрија. На територији општине активно ради стотинак малих и средњих предузећа, више од 300 предузетничких радњи свих врста делатности и 30-ак издвојених пословних просторија радњи и предузећа са седиштем у околним општинама.

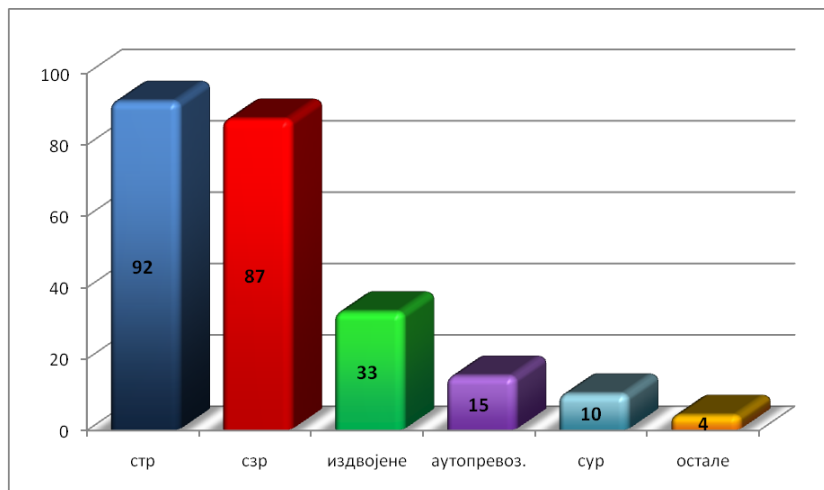
Најзначајнији привредни субјекат и практично носилац привредног развоја општине је Д.О.О. „Лазар“, са седиштем у Блацу, привредно друштво које у свом саставу има

савремену млеку, фарму млечних (600) крава и сопствену малопродајну трговинску мрежу. Прерађује око 60.000 литара млека дневно.

У области агроиндустрије важно је поменути експанзију млинско-пекарске производње и прераде, чији су носиоци привредна друштва: О.Д. „Миа“ и Д.О.О. „Аки комерц“ са седиштем у Блацу, Д.О.О. „Млин Тимотијевић“ са седиштем у Кашевару, као и привредно друштво Д.О.О. „Midi organic“, са седиштем у Доњем Гргуру, главног промотера органске пољопривредне производње и прераде.



Број самосталних радњи по годинама



Број самосталних радњи по делатностима

Од укупног броја (2600) запослених у општини Блаце, у државним органима, установама, јавним предузећима, школама, финансијским организацијама и институцијама ради око 850, док око 1.900 запослених ради у приватним предузећима и предузетничким радњама. Веома је значајно да су приватна предузећа и приватне радње у великој мери амортизовале остатак без посла запослених из друштвених предузећа која су отишла у стечај или су неуспешно приватизована.

Друштвени производ и народни доходак по годинама

Година	Друштвени производ (000 дин.)	Народни доходак (000 дин.)	Народни доходак по становнику (дин.)
2003.	881667	798346	59000
2004.	1209996	1087357	80550
2005.	1311529	1191393	86600

Кључни *проблеми* садашњег развоја су поред незапослености, недовољна улагања и скромна буџетска средства, али и изражена депопулација и процес старења становништва, што је наглашеније у руралном подручју. Општина Блаце, иако једна од најмањих, располаже одређеним *потенцијалима* који превазилазе локални значај, што се посебно односи на могућности за развој пољопривреде и агроиндустрије, али и за развој туристичке привреде (природне и расположиве туристичке вредности, укључујући и саобраћајно-географски положај Блаца). Поред тога, потребно је искористити и потенцијале који су од локалног значаја или пак оне потенцијале који кроз регионалну сарадњу пружају могућности за успешно искоришћавање. Велики значај има даље поспешивање предузетничке климе и развој јавног и приватног сектора.

Део мера и активности које би се спроводиле у том циљу су:

- Тежиште привредног развоја усмерити на даљи развој пољопривреде и приватног предузетништва;
- Популаризација и промоција развојних пројеката из области пољопривреде и агроиндустрије;
- Афирмација производње здраве хране и њено брже интегрисање и повезивање са развојним токовима у Републици;
- Развој инфраструктуре и заштита животне средине;
- Анимирање заинтересованих инвеститора за улагање у област туризма, угоститељства и промоција општине као интересантне ловне дестинације.

Имајући у виду основна обележја, разноврсност и атрактивност природних потенцијала (пре свега пољопривредне ресурсе), степен њихове активiranости, као и изграђене привредне капацитете, који се више не подижу само у седишту општине већ и у сеоским насељима, може се рећи, да се пред општином Блаце и поред крупних ограничења отварају реалне могућности за остваривање динамичнијег развоја, преусмеравање демографских токова и превазилажење обележја неразвијености, а обзиром на значајне предности општине које се огледају у великим потенцијалима у области пољопривреде и агроиндустрије (више од 6.500 ha под воћем), природним ресурсима, повољном транзитном положају, еколошки чистој средини, великим улагањима у инфраструктуру, лидерске позиције приватног предузетништва, као и у опредељености локалне управе за обезбеђивање најповољнијих услова за потенцијалне инвеститоре.

2.5.3. Подаци о тржишту радне снаге

Број незапослених лица формално у општини је висок и износи 1910*, или 138 на 1000 становника**, и налази се на нивоу просека у Топличком округу. Незапослених без квалификација-први и други степен стручне спреме је 33%, број незапослених са трећим и четвртим степеном стручне спреме износи 62%, док број незапослених са вишом и високом стручном спремом износи 5%. Велико учешће незапослених са трећим и четвртим степеном стручне спреме у укупном броју незапослених, упућује на закључак да образовна структура у средњем образовању није у потпуности усклађена са садашњим потребама локалне привреде. Национална служба за запошљавање последних година спроводи програме активних мера за samozapošljavanje у оквиру самосталних делатности, односно подршку при оснивању предузетничких радњи. Уз такву подршку у Блацу је запослено 95 лица у периоду 2006.-2010.

Што се тиче односа стручне и нестручне снаге, тај однос је јако неповољан у општинама Куршумлија, Житорађа и Прокупље (процент нестручне радне снаге 39,51%, 46,32% и 40,93%), а изузетно повољан у општини Блаце (процент стручне радне снаге је 71,26%).

Укупан број запослених показује тенденцију благог пораста на нивоу округа и на нивоу општине, што је углавном последица тога да су друштвена предузећа приватизована, а нова приватна предузећа су у довољној мери ојачала да могу проширивати капацитете и повећавати запосленост.

Фактички број незапослених (који искрено траже посао или **не раде већ на „црно“**, односно немају неки солидан стални приход) је много мањи и креће се до 200-нак, и ово треба имати у виду, а ово се дешава јер није дошло до суштинске реформе код утврђивања статуса незапослених код НСЗ.

Приметан је пораст запослености у секторима: агроиндустрије и прерађивачке индустрије, грађевинарства, трговине, угоститељства, трикотажне индустрије итд.

Евидентно је да стручно образовање и обука не прати у потпуности актуелну и, посебно перспективну потражњу на тржишту радне снаге, као ни потребе нове економије засноване на интензивном развоју предузетништва. Традиционална и карактеристична занимања за Блаце су машинска и текстилна. Данас су текстилна и машинска занимања мање тражена, док је повећана тражња за занимањима за потребе агрориндустрије (прерада млека, прерада воћа, млинско-пекарска индустрија).

2.5.4. Пољопривреда

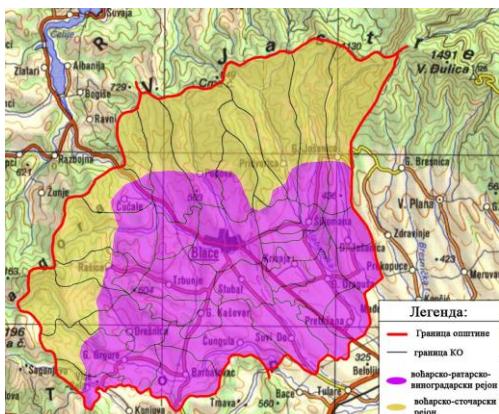
Према усвојеној планској подели пољопривредних макрорејона Србије, подручје општине Блаце припада сточарско-воћарско-виноградарском макрорејону. Простор се одликује високом издиференцираношћу начина

ФОРМАЛНО НЕЗАПОСЛЕНА ЛИЦА ПО ОПШТИНАМА ТОПЛИЧКОГ ОКРУГА (*октобар 2010.)		
Прокупље	7.093	156
Блаце	1.910	138
Куршумлија	2.786	129
Житорађе	2.340	128
Топлички округ	14.129	138**



Обрађен шљивик

коришћења пољопривредног земљишта. Најзаступљеније су оранице и баште (од 50% до 80%), травњаци (до 30%), пашњаци (до 10%), воћњаци (максимално заступљени, изнад 10%) и виногради (од 1% до 5%).



У складу са планским смерницама развоја, предвиђа се рационално коришћење пољопривредног земљишта, без могућности девастације, а са елементима напретка у гранама производње које овај тип земљишта подржава и укључење локалног руралног становништва у тај процес. У општини Блаце акценат је на даљем развоју воћарства (шљиве, јабуке). Заступљено је сточарство и производња млека.

Пољопривредна производња у општини Блаце је организована на ситним сеоским газдинствима (3-4 ha), у структури је мешовита. Сточарска производња је у стагнацији због неповољне старосне структуре становништва и због све лошијих климатских прилика, односно неприлика: суша, мраз итд.

У ратарској производњи доминира производња кукуруза, пшенице, јечма, детелине а остало су ливаде. Воћарска производња је у експанзији последњих десетак година, посебно шљива, вишња, јабука, крушка, дуња и др. Има и нешто мањих површина под малином, купиним и јагодом.

Шљива је водећа воћна врста у Блацу са око 5.000 ha и око 2.000.000 стабала, са приносом од 30-50 kg по стаблу.

Основни проблеми пољопривредне производње у општини Блаце су уситњени поседи, остарела домаћинства, недостак и дотрајалост пољопривредне механизације и опреме, недосататак обртних средстава и развојних програма.

Велику улогу у поновном активирању пољопривредних капацитета (запарложеног пољопривредног земљишта) 33 „Топлица“ у стечају, са седиштем у Блацу, имала је 33 „Агро Блаце“, са седиштем у Блацу, основана 2002. године.

Велики део посматраног подручја је руралног карактера и има своје специфичности које се могу и морају искористити како за развој пољопривреде тако и за општу диверзификацију руралне економије, а пре свега развој сеоског туризма.



2.6. Инфраструктура

2.6.1. Саобраћај

Друмски саобраћај је једини вид саобраћаја заступљен на територији општине. У односу на главне магистралне инфраструктурне коридоре општина Блаце има периферан положај, али се зато налази на раскрсници путева регионалног значаја према Косову и Метохији, Копаонику Крушевцу и Прокупљу, што представља **повољан транзитни положај** (најкраћи пут између Топличке и Крушевачке котлине).

Од значајнијих путних праваца који се налазе у близини општине треба споменути државни пут I реда (магистрални пут) М-25, чије се деоница Прокупље–Куршумлија протеже у непосредној близини југоисточне границе општине, и чијом трасом или у

близини трасе, по Просторном плану Републике Србије, треба да прође новопланирани аутопут Ниш – Приштина – Пећ – Чакор (граница Црне Горе) као веза са планираним путем Београд – Јужни Јадран.

Железнички вид саобраћаја на територији општине није заступљен. Железничка пруга нормалног колосека Ниш – Куршумлија – Косово поље, тангира јужни део подручја општине Блаце. Најближе веће железничке станице налазе се у Куршумлији (око 24 км) и Прокупљу (око 28 км).

Окосницу друмских веза на територији Општине чине државни путеви II реда Р-102 (Крагујевац-Крушевац-Разбојна-Блаце-Белољин) и Р-222 (Врњци-Брус-Разбојна-Блаце-Куршумлија-Негосавље), а значајан део путне мреже на територији општине чини и систем општинских путева, којима је већина насеља повезана како међусобно тако и са општинским центром Блаце.



Категорисана путна мрежа на територији општине има укупну дужину од око 199 км, од чега су око 29 км државни путеви II реда и око 170 км општински путеви. Сви државни путеви II реда су изведени са савременим коловозом, док је око 67% општинских путева са асфалтним застором. У погледу опремљености савременим коловозом на мрежи општинских путева на територији општине стање је релативно добро и изнад просека за Топлички округ.

Густина категорисане путне мреже на територији општине Блаце износи 65,0 км/100 км² и изнад је просека како у односу на Централну Србију, тако и у односу на густину путне мреже Топличког округа. Имајући у виду економску развијеност подручја као и са становишта постојећих потреба, може се оценити да је *стање развијености путне мреже општине задовољавајуће*. Међутим, треба тежити достизању европских стандарда и у овој области.

Саобраћај и саобраћајна инфраструктура на територији општине Блаце представљају *истовремено и основни потенцијал будућег развоја* подручја.

Стално повећање интензитета саобраћајних токова, структура и карактер (доминантно транзитни) указују на то да ће територија општине Блаце и у наредном периоду имати важну улогу као територија преко које се остварује најкраћа веза између топличке и крушевачке котлине, што представља битну развојну компоненту целог подручја.

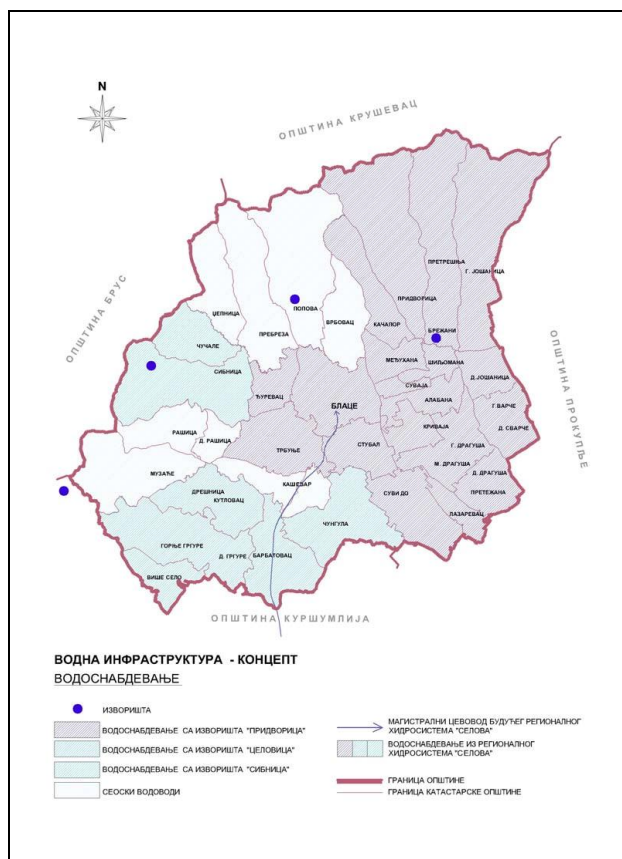
Као најзначајније предности, недостаци и ограничења, анализом саобраћајног система на територији општине Блаце, уочено је следеће:

- Постојећим државним путевима општина је добро повезана са насељима у региону и шире у земљи;
- Просечна ширина коловоза државних путева је 6,2-6,9 м, сви су покривени савременим коловозним застором (асфалтом);
- У погледу квалитета застора државних путева, уочено је да је стање најнеповољније на најоптерећенијој деоници Разбојна–Блаце, где је неопходно извршити рехабилитацију, односно реконструкцију;
- На мрежи државних путева се уочава стално повећање саобраћајног оптерећења са учешћем теретних возила и аутобуса од око 18%;

- Мрежа општинских путева је добро развијена повезујући већину насеља са општинским центром. Уочена је слабија међусобна повезаност насеља у северном делу општине (Претрешња, Качапур, Врбовац, Попова и сл.) Иако је око 67% пресвучено савременим коловозним застором, ову мрежу карактерише мала просечна ширина коловоза (3,8 м). Знатан број општинских путева захтева рехабилитацију, реконструкцију и осавремењавање,
- Мрежа линија локалног јавног превоза путника је добро развијена, повезујући већину насеља са општинским центром и са редовима возње који су прилагођени школској популацији.
- Проблем у функционисању локалног јавног превоза се јавља на појединим општинским путевима због мале ширине коловоза, као и у неадекватној опремљености стајалишта јавног превоза. Неадекватна опремљеност стајалишта посебно је изражена на државним путевима
- Низак ниво квалитета (или потпуно непостојање) хоризонталне и вертикалне сигнализације
- Као један од највећих проблема саобраћајног система на територији општине Блаце, уочен је пролазак државних путева кроз центар насеља Блаце (непостојање алтернативног обилазног правца око општинског центра), чиме је сав транзитни а посебно теретни саобраћај усмерен на градску уличну мрежу. Последњих година овај проблем је донекле ублажен регулативним мерама, вођењем транзитних токова саобраћајницама које, формирајући полупрстен, заобилазе централну градску саобраћајницу, али овај саобраћај и даље пролази кроз густо насељено градско ткиво.

2.6.2. Водна инфраструктура

● Снабдевање водом



Слика 5.: Снабдевање водом - концепт

Према Водопривредној основи Републике Србије, општина Блаце припада Топличком регионалном систему водоснабдевања, чије најзначајније извориште представља изграђена водоакмулација "Селова". Највећи део воде за водоснабдевање се користи из акумулације „Придворица“ за организовано водоснабдевање општинског центра и 17 сеоских насеља, док се мање количине користе са локалних изворишта која већим делом задовољавају потребе корисника. Старост цевовода градског језгра је више од 30 година, цеви су од азбестног материјала, па се градска водоводна мрежа јавља као уско грло и као главни проблем у сигурном и континуираном водоснабдевању.

Процес реконструкције система водоснабдевања је успорен, због недостатка финансијских средстава, дугог времена изградње, обједињавање постојећих са будућим системима. Стање је побољшано урађеном планском документацијом, тачније Студијом водоснабдевања општине Блаце (Институт за водопривреду "Јарослав Черни") на нивоу општине Блаце, али и Топличког оруга (региона).

Актуелно је неколико ограничења, која захтевају приоритет у решавању. Заштита свих активираних и потенцијалних изворишта и извора. У сеоским водоводима се не врши контрола квалитета воде за пиће, што представља перманентну опасност за кориснике.

● **Одвођење отпадних вода**

Постојећа јавна канализациона мрежа није на задовољавајућем нивоу и неопходно је што пре приступити целовитом сагледавању и решавању проблема прихвата и одвођења отпадних вода. Отпадне воде у градском и приградским подручјима сакупљају се и спроводе градским канализационим системом, а испуштање се врши у реку Блаташницу, без претходног пречишћавања. Преостали део становништва отпадне воде сакупља у септичке јаме или их слободно испушта у водотоке и околне терене. Доминирају нехигијенске септичке јаме у селима. Постројење за пречишћавање комуналних отпадних вода, осим општинског центра, које није у функцији, нема ни једно насеље. Конфигурација терена омогућава развој канализационих система у два слива, већем који припада сливу Расине и мањем који припада сливу Топлице. Због регионалног значаја водоакмулације "Ђелије", на Расини, неопходно је организовано, комплетно и ефикасно прикупљање и третирање отпадних вода из домаћинства, привредних и осталих објеката.

● **Мелиорациони системи**

Највећи потенцијал представљају присутни водотоци и извори који омогућавају задовољавање већег дела потреба за водом за пиће, наводњавање и производне процесе. Значајно ограничење, али и погодност је чињеница да је територија Општине покривена ширим зонама заштите два значајна изворишта и водосистема. Претходно захтева спровођење организационих, техничких и економских мера ефикасне заштите вода. Стање је сложено јер не постоје могућности убрзаног организованог развијања канализационих система и изградње санитарно-хигијенских септичких јама.

2.6.3. Енергетска инфраструктура

Развијена и модернизована електроенергетска мрежа представља значајан развојни потенцијал, без обзира на непостојање значајнијих енергоресурса на територији општине. Сва насеља у општини су електрифицирана, а степен електрификације домаћинства је 100%. Реконструкција нисконапонске електроенергетске мреже је извршена у највећем делу општине, а постојећи капацитети задовољавају тренутне потребе. Интензивно се уводи и јавна расвета у сеоским насељима. Ради рационалног коришћења електричне

енергије у општини, данас је све веће опредељење за изградњу гасоводне мреже са прикључком градских, сеоских домаћинстава и производних погона.

Енергетски ресурси којима општина располаже везани су за биомасу пореклом од пољопривредних продуката и потенцијално мрки угаљ, чија су лежишта откривена у селима Чучале (2.100.000 тона) и Сибница (3.500.000 тона). За израду техно-економске оцене потребна су додатна истраживања.

Везано за обновљиве изворе енергије, у току је реализација пројекта чији је носилац Д.О.О. „Лазар“, са седиштем у Блацу, а којим се до краја 2011. године планира реализација прве фазе изградње постројења за производњу електричне енергије из биогаса који се ослобађа из течног стајњака и силаже. Производиће се 1 MW електричне енергије, што је тренутно половина потрошње на територији општине Блаце.

У другој фази (2014.-2015.) биће у погону још једно постројење капацитета 1 MW. У том случају око 500 домаћинстава ће се упослити за производњу око 750 ha кукуруза који ће се користити за силажу. Као нуспроизвод, ослобађаће се 2 MW топлотне енергије, што може обезбедити грејање за 30.000 м² простора или за 1,5 ha пластеника

2.6.4. Телекомуникациона инфраструктура

Територија општине Блаце је покривена поштанском, телеграфском и фиксном телефонском мрежом (инсталирано је 8 дигиталних централа повезаних оптичким кабловима), као и мрежама мобилне телефоније и телевизијског и радио преноса. Телекомуникациона мрежа покрива целу општину, с тим да расположиви капацитет аутоматских дигиталних телефонских централа задовољава потребе у свим насељима. Добра је покривеност мобилном телефонијом.

2.6.5. Остали комунални објекти

● Комунални отпад

Организовано прикупљање, транспорт и трајно депоновање комуналног отпада врши се из општинског центра и неколико сеоских насеља, на депонију у атару села Међухана. Урађени су значајни радови на њеном санирању, како би се продужио њен век трајања, али је проблем и даље отворен.

По националној стратегији управљања отпадом депонија у атару села Међухана се третира као "сметлиште које не испуњава минималне мере заштите, која је попуњена и коју одмах треба санирати, затворити и рекултивисати". Све ово захтева један дужи временски период са оређеним активностима формирања регионалне депоније за насеља четири општине: Прокупље, Житорађа, Куршумлију и Блаце. Највеће развојно ограничење, трошак и угрожавање природних и естетских вредности представљају сметлишта тзв. "дивље депоније" у атарима свих села.

Започето је сакупљање и третман ПЕТ амбалаже.

● Пијаце

Пијаце се налазе само у општинском центру. Зелена пијаца је смештена у централном делу града, и модерно је конципирана (завршена 2007. године). Сточна пијаца се налази на изласку из града, поред пута Блаце-Куршумлија.

● Гробље за угинуле животиње

У атару села Попова, 2,5 км од центра Блаца, функционише сточна јама на парцели довољне површине (од 2009. године) и за сада нема потребе за проширењем. Потребно је изградити квалитетнији прилазни пут до локације.

2.7. Туризам

Туризам као привредна грана није до сада била укључена у привредне токове којима би значајније могла да допринесе развоју општине, што илуструје низак допринос туризма и угоститељства у стварању дохотка општине (3%-2005.) као и ниско учешће запослених ове привредне гране у укупном броју запослених.

Туристички потенцијал—природне (еколошке) и антропогене туристичке вредности и расположиви смештајни капацитети, угоститељски објекти, укључујући ту и туристички значај саобраћајно-географског положаја Блаца између Копаника и Топлице, омогућавају развој и афирмацију транзитног, ловног, риболовног, излетничког, спортско-рекреативног и манифестационо - фестивалског туризма и они су у садашњој фази само делимично искоришћени.

Најзначајнији туристички потенцијал је манифестација туристичко-привредног карактера-Фестивал шљиве "Шљиво моја..", сигурно бренд блачког краја, која на најбољи начин промовише локалне туристичке и (пољо)привредне потенцијале и из године у годину окупља све већи број посетилаца, учесника и излагача.

Развој туризма могуће је везати за природне и створене атракције на простору општине и суседних општина:

– туристичка зона *Блаце и „Блачко језеро“* - до сада је неоправдано занемаривана и запуштена. Почетни земљани радови уређења језера су већ учињени, а уређен је и део водене површине. У широј зони између пута ка Барбатовцу и пута ка Прокупљу могуће је уређење веће зоне са примарном наменом спорта и рекреације и угоститељским активностима везаним за ову намену, излете, манифестације и дружење. Поред постојећег хотела и угоститељских објеката у Блацу могуће је организовање угоститељских садржаја и видиковца на Трбуњском брду изнад Блаца.

– туристичка зона *„Јастребац“* – природно ловиште, већи број прихватних излетничких пунктова (Поповачко језеро и др.), истраживачких кампова, планинарски домови, етно-туризам, лов и риболов, пешачко – бициклички туризам и др. Ова предео на целина ослања се на насеља у подножју Јастрепца на ободу котлине, у којима је могуће организовати смештајне и услужне капацитете, првенствено у Пребрези, Попови, Врбовцу, Придворици, Претрешњи итд.

– туристичка зона *„Чучале –Пребреза“* могуће је организовање мањих смештајних капацитета углавном оријентисаних на ловни туризам на падинама Копаника, али и излетника који посећују Јанкову клисуру, као одредиште риболоваца. У атару села Пребреза налази се *специјални резерват природе "Пребреза"*, богато палеонтолошко налазиште фосилних остатака сисара из доба миоцена. Налазиште је под првим режимом заштите са наменом у научно-истраживачке сврхе,



– туристичка зона *„Будим бања - Дрешница“* са околним насељима традиционално воћарског краја и извором минералне воде у Дрешници која пружа основе за развој балнеолошког туризма,

– туристичка зона *"Барбатовца"* – мањи туристички пункт погодан за спортско – рекреативни



камп у близини пута ка Куршумлији.

Поред постојећих смештајних капацитета у Блацу, нови спортско – угоститељско – рекреативни садржаји могу се лоцирати у Барбатовцу, Чучалу, Пребрези, Попови, Врбовцу, Дрешници, Придворици, Претрешњи и осталим насељима, првенствено у оквиру домаће радиности, етно – села, кампова и сл.

2.8. Анализа институционалног оквира подршке и јавних сервиса

Скупштину општине Блаце чини 29 одборника, који су представници следећих политичких партија: ДС (12), ДСС (7), СРС (5), Г17 (3) и СПС (2).

Општинско веће броји 7 чланова.

Општинска управа је организована као јединствена са следећим службама: Служба за општу управу и заједничке послове; Служба за урбанизам, грађевинарство, комунално стамбене и имовинско правне послове; Служба за инспекцијске послове, буџетску инспекцију и ревизију; Служба за буџет, финансије и локалну пореску администрацију; Служба за привреду, локални економски развој и друштвене делатности; Служба органа општине и Служба општинског услужног центра и информатике.

Крајем прошле године, одлукама СО Блаце 2009. године, укинута су све Месне канцеларије на територији општине, а њихов посао обавља се у Блацу у седишту, што је раритет у Србији.

Запослено је 40-так лица, од чега са високом стручном спремом 12.

Општински услужни центар обавља послове који се односе на послове пријемне канцеларије (овера потписа, рукописа и преписа, издавање књижица), административно техничке послове на пријему, евидентирању и отпремању поште, послове архиве и картотеке; неопходне стручне, техничке и друге послове за потребе свих одељења и служби општинске управе; послове анализе и развоја информационог система-посебно електронске управе. Стара се о раду рачунарске мреже, оперативних система и заштити података информационог система општинске управе. Израђује и одржава WEB презентације општине. Врши послове уноса, контроле, ажурирања и обезбеђивања података.

Постојеће јавне институције у општини од значаја за стратегију

Установа: Јавно предузеће за обављање комуналних делатности „Блаце“, са седиштем у Блацу	Главне активности: Комуналне делатности и пружање услуга грађанима у областима од посебног значаја Оснивачи: Скупштина општине Блаце Правни облик: Јавно предузеће Број запослених: 65 Основне надлежности: пречишћавање и дистрибуција воде; уређење зелених површина и јавних простора; одржавање улица и путева у насељима; уређење и одржавање гробља; пречишћавање и одвођење атмосферских и отпадних вода. Принципи финансирања: сопствени приходи, донаторства, пројекти
Установа: Спортско туристичко трговински центар „Нирвана“, са седиштем у Блацу	Главне активности: Туризам, трговина и спорт... Оснивачи: Скупштина општине Блаце Правни облик: Јавно предузеће Број запослених: 10 Основне надлежности: организовање туристичко-привредних и спортских манифестација, газдовање пијачним и паркинг простором; одржавање спортских објеката; Принципи финансирања: буџет, пројекти, сопствени приходи

ПД „Југоисток“ Д.О.О. Електродистрибуција Прокупље Пословница Блаце	Главне активности: дистрибуција електричне енергије и одржавање нисконапонских и високонапонских система дистрибуције Оснивачи: ЕПС Правни облик: Друштво са ограниченом одговорношћу Број запослених: 19 Основне надлежности: дистрибуција и одржавање система и наплата потрошње Принципи финансирања: приходи од продаје електричне енергије
--	--

2.9. Буџетски извори

Буџет Блаца делимично рефлектује привредну ситуацију и опште прилике у општини. То чини делимично, зато што је утисак о привредној активности бољи, него што би се могло закључити само на основу увида у висину буџета. То указује да постоје шансе за бољу наплату пореза. Бољом наплатом пореза, такси и накнада које иду у локални буџет могла би се смањити велика зависност општинског буџета од трансфера са државног нивоа, који практично чине половину буџета. Такође је очито да су и са овако скромним буџетом, какав је на располагању општини Блаце постигнути видљиви резултати, било да се ради о подршци привреди, градњи инфраструктуре или уређењу варошице.

Табела _: Приходи, расходи и буџетски биланс општине Блаце (у милионима дин.)

	2008.	2009.	I-IX 2010.	2010.*
Приходи	189,4	166,0	114,4	181,6
Расходи	188,6	169,5	123,9	196,4
Биланс	+0,80	-3,5	-9,5	-14,8

Извор: Буџети општине Блаце за 2008, 2009. и 2010. годину. Сопствена рачунања на основу података.
*I-IX месеци 2010

Буџет општине Блаце се последњих година креће нешто испод 2 милиона евра. Последња година суфицита била је 2008, у осталим годинама се бележи дефицит који је у порасту. Дефицит је пре свега резултат смањења државних трансфера. Можда дефицита у буџету 2010. неће бити.

Приходи и расходи су у табелама које следе приказани само у основним ставкама, али је то учињено за више година према процентуалном учешћу појединих ставки, како би се могла правити међугодишња поређења.

Највећи приходи су од трансфера републике, пореза на доходак, пореза на имовину, општинских административних такси и сопствених прихода буџетских корисника. За детаље и тачније податке погледати наредну табелу.

Табела _: Приход општине Блаце 2008-2010, главне ставке у %

Клас	Врста прихода	2008.	2009.	2010.*	2010
711	Порез на доходак, добит и капиталне добитке	26,29	31,04	30,06	31,27
712	Порез на фонд зарада и радну снагу	0,01	0,04	0,02	0,0
713	Порез на имовину	4,07	4,10	4,94	4,35
714	Порези на добра и услуге	2,80	4,00	3,58	3,72

716	Други порези	2,50	3,47	2,98	2,48
733	Трансфери од других нивоа власти	54,06	48,99	48,69	49,78
741	Приходи од имовине	2,08	2,44	2,42	2,32
742	Приходи од продаје добара и услуга	6,15	5,10	4,73	4,31
743	Новчане казне и одузета имовинска корист	0,003	0,01	1,30	1,10
744	Добровољни трансфери физичких и правних лица	0,01	0,00	0,45	0,10
745	Мешовити и неодређени приходи	0,22	1,24	0,80	1,00
770	Меморандумске ставке за рефундацију расхода	1,76	0,54	0,00	0,16
УКУПНО**		100,0	100,0	100,0	100,0

Извор: Буџети општине Блаце за 2008, 2009. и 2010. годину. Сопствена рачунања на основу података.

*I-IX месеци 2010; 2010=ребаланс за 2010. **Приближно 100% услед заокруживања;

Клас означава нумеричку класификацију појединих ставки

Код пореза на доходак (тачка 711) је забележен пораст 2008/2009, који је резултат повећаних прихода од пореза на зараде. Постоји и тенденција врло благог раста пореза на имовину (713). Уочљив је и пад трансфера са државног нивоа (733) са 54,06% у 2008. години на 49,78% у 2010. Приходи од продаје добара и услуга су опали за скоро трећину од 2008. до 2010. године. То указује да су општинске службе и корисници буџета избегавали да повећавају цене за корисничке услуге и административне услуге, вероватно зато што би се то сматрало непопуларним у време кризе. Меморандумске ставке за рефундацију расхода су опале са 1,76% на 0%.

Највећи издаци су вазани за расходе за запослене, одржавање основних средстава, куповину роба и услуга, субвенције и дотације друштвеним организацијама. Детаљи су дати у Табели __.

Табела __: Главни расходи општине Блаце 2008-2010, у %

Клас.	Врсте расхода	2008.	2009.	2010.*	2010
41	Расходи за запослене	28,79	33,80	31,15	32,19
42	Коришћење роба и услуга	21,15	20,05	20,14	22,21
43	Амортизација	0,02	0,04	0,00	0,01
45	Субвенције	18,82	19,82	20,87	21,03
46	Трансфери	0,53	0,94	0,44	1,02
47	Социјална заштита	1,43	1,75	2,18	2,51
48	Остали расходи	3,07	3,24	3,72	3,22
49	Административни трансфери	0,00	0,00	0,00	1,08
51	Основна средства	25,82	20,17	21,52	14,12
54	Природна имовина	0,37	0,62	0,00	3,07
УКУПНО**		100,0	100,0	100,0	100,0

Извор: Важи све исто као код табеле прихода

На расходној страни, благо су се повећали расходи за запослене (ставка 41), субвенције (45) и социјална заштита (47), док су опали расходи за основна средства (51) и природна имовина (54).

Повољно је што Блаце, за разлику од суседних општина, из сопственог буџета за инфраструктуру може да потроши око 40 милиона динара годишње.

У основи се о кретању буџета општине Блаце може изрећи неколико судова.

Прво, буџет је врло мали, стандардно нешто испод 2 милиона евра, што се види из Табеле . Такав буџет рефлектује мали број становника и низак ниво привредне активности. Пошто је нереалистично да се број становника може значајније повећати (напротив, он ће вероватно опадати), једини пут ка већем буџету води преко веће привредне активности.

Друго, буџет је услед кризе и смањења трансфера и осталих прихода опао на расходној страни са 188,6 милиона 2008. на 169,5 милиона динара 2009. године. Да се наставио тренд из првих 9 месеци 2010. године, буџетски расходи би били око 152 милиона динара, што је смањење и у номиналном и у реалном износу у односу на претходне године. Према ребалансу, буџетски приходи ће бити нешто виши.

Треће, према званичним подацима, инфлација је у 2009. години била 6,6% док се у 2010. очекује да она буде око 10%. То би значило да су буџетски расходи у 2010. години реално били за око двадесетак одсто нижи од оних 2008. г.

Четврто, буџет и на приходној и на расходној страни показује континуитет. То значи да на приходној страни није било већих промена – рецимо, раста услед ширења привредне активности или пада услед њеног опадања. Слично је и на расходној страни, где очито постоји крутост издатака, услед чега се расходна структура тешко мења. То је добро за оне буџетске кориснике који су задовољни нивоом финансирања, а лоше за оне који су незадовољни. Блаце се уклапа у генерално правило да што су општине неразвијеније, њихови буџети теже да буду ригиднији. То је наравно врло неповољно за било какве амбициозније пројекте, посебно за капитална улагања или шире и скупље реформе општинских служби.

Пето, уочљиво је да су нешто порасли издаци за плате запослених, субвенције и социјалну помоћ, што је очито резултат притиска који је створило погоршање пословних и социо-економских услова услед кризе. И овде се Блаце уклапа у правило које каже да се при редукцији издатака најтеже смањују издаци за плате и социјалне сврхе.

3. SWOT анализе са главним трендовима и питањима за будућност

SWOT анализа (снаге, слабости, шансе и претње) општине је основни корак у развоју дугорочне развојне стратегије. Заснован је на мишљењу и погледима грађана, политичара и пословних људи, као и на аналитичком испитивању тренутне ситуације. У овом поглављу наћи ћете свеобухватан SWOT тренутних предности и недостатака наше општине. Главни SWOT је онда рашчлањен на SWOT-ове: Привреда и туризам, Пољопривреда и рурални развој, Људи (образовање, здравље, социјална питања), Окружење, енергија, инфраструктура и приступачност.

3.1. SWOT анализа општине

СНАГА	СЛАБОСТИ
<ul style="list-style-type: none"> - Еколошки чиста и здрава средина; - Пољопривредне површине; - Добра покривеност инфраструктуром; - Природни ресурси (шуме, воде, клима...); - Везаност и приврженост грађана општине својој средини; - Вредна, квалификована радна снага; - Ниске цене прикључака на комуналну инфраструктуру; - Локална самоуправа спремна за подршку свим структурама у циљу унапређења услова живота; - Дом здравља и амбуланте у сеоским насељима; - Удружења грађана и НВО (еколошко друштво, ловачке и риболовачке организације, културно уметничка друштва); - Традиционална гостољубивост становништва; - Центар за социјални рад и подршка различитим категоријама становништва у стању социјалне потребе 	<ul style="list-style-type: none"> - Недовољно квалитетна инфраструктура - Дивље депоније, загађеност; - Неконтролисано уништавање шума; - Ниска свест грађана и однос према очувању животне средине и природних потенцијала - Недовољни смештајни туристички капацитети; - Недовољно садржаја за младе; - Непостојање адекватних могућности за неформално образовање; - Демографска старост подручја; - Миграциона кретања; - Мали степен финализације производње; - Присутност сиве економије; - Недостатак центра за развој малих и средњих предузећа; - Непостојање организација и удружења предузетника; - Неорганизован откуп пољопривредних производа; - Прекомерна употреба пестицида и хербицида у пољопривреди
ШАНСЕ	ПРЕТЊЕ
<ul style="list-style-type: none"> - Манифестације (сајмови, изложбе...); - Start up кредити - Субвенције и бесповретна средства; - Удруживање предузетника и стварање кластера; - Државне олакшице; - Инвеститори (страни и домаћи); - Извоз пољопривредних производа - Приступ ЕУ, ИПА фондови; - Инвестирање од стране државе; - Привлачење инвестиција и капитала са стране; 	<ul style="list-style-type: none"> - Лош равномерни регионални развој; - Укидање државних олакшица; - Даља неповољна кретања у области кредитне политике; - Либерализација тржишта; - Политичка ситуација и промена политичког амбијента; - Законска регулатива (маргинлизовање општине); - Диспаритет цена и монопол; - Светска економска криза; - Политичка нестабилност;

<ul style="list-style-type: none">- Пројекат Регионалне санитарне депоније у Прокупљу;- Прекогранична сарадња;- Закон о равномерном регионалном развоју;- Пројекти за запошљавање (субвенције за samozapošljavanje)	<ul style="list-style-type: none">- Неблаговремени приливи средстава из буџета РС;- Глобално загађење;- Компликована законска процедура за инвестиције;- Гашење појединих државних служби на нивоу општине;- Београдизација (централизација)
--	--

3.1.1. SWOT: Привреда

СНАГА	СЛАБОСТИ
<ul style="list-style-type: none"> - Развијено предузетништво, које је се поред Блаца развија и у неколико руралних насеља (Барбатовач, Доње Гргуре, Кашевар, Претежана); - Прерађивачка индустрија, посебно прехранбена, металопрерађивачка, гумарска и др., које имају развијено тржиште и обезбеђен пласман производа; - Грађевинарски, пројектни и други савремени услужни капацитети, преко којих се остварује значајан доходак и запошљавање; - Пољопривреда, посебно воћарство (шљива, вишња, јабука, јагодичасто воће) и сточарство, која обезбеђује сировинску основу за прераду; - Остварени међународни стандарди, освојен квалитет производа и услуга и све израженија еколошка свест, што многим фирмама омогућује извоз роба и услуга на тржишта земаља ЕУ; - Институционална организованост – основана је „Канцеларија за рурални развој“ и „Удружење одгајивача стоке и производњу млека и меса“. Ове акције су подржане и од стране неколико невладиних организација. 	<ul style="list-style-type: none"> - Депопулација и старење становништва (просечна старост 44,3 године), посебно на руралном, пољопривредном, подручју (више од 27% сеоског становништва је старије преко 60 године); - Недостатак финансијских средстава за улагања у привредни развој, посебно у боље искоришћавање потенцијала и инвензивирање развоја појединих области; - Недовољна улагања у пољопривреду и субвенција за подстицање пољопривредне производње, као и заостатак у изградњи пољопривредно услужних капацитета; - Заостајање у туристичком развоју и недовољна изграђеност туристичке супраструктуре (смештајних и пратећих капацитета); - Немогућност запошљавања и бољег коришћења радног и кадровског потенцијала; - Слабије одржавање, унапређење и изградња нове путне, електро и хидротехничке инфраструктурне мреже у односу на изражене потребе; - Додатни притисак на општинске фондове и буџетска средства од стране избегличке популације (око 4.000), која нема решене основне егзистенцијалне проблеме (смештаја, запослења); - Недовољна средства са којима Општина располаже за опремање тј. уређивање грађевинског земљишта, чак са тенденцијом смањења последњих неколико година.
ШАНСЕ	ПРЕТЊЕ
<ul style="list-style-type: none"> - Постојећи привредни капацитети, од којих многи прерађивачки капацитети и услужни имају услове за повећање производње и проширење асортимана роба и услуга; - Очувана животна средина и погодности за развој пољопривреде (посебно воћарства, виноградарства) и повећање откупа, складиштења и прераде, што би омогућило запошљавање и задржавање становништва; - Шумски фонд и богатство шумским плодовима, гљивама, лековитим биљем, погодно за запошљавање руралног становништва на пословима сакупљања али и развоја малих капацитета; - Туристички потенцијал – близина Копаника, природни услови, здрава 	<ul style="list-style-type: none"> - Даља депопулација и старење становништва, а посебно пражњење делова општинског подручја, што би могло да угрози даљи развој, посебно пољопривреде; - Изостанак унапређења пословног амбијента на локалном нивоу (пореска политика, едукативна политика и рад на терену, опремање грађевинског земљишта, развој инфраструктуре, решавање одлагања отпада); - Неразвијеност инструмената контроле у процесу (не)легалне изградње и пренамене пољопривредног земљишта у грађевинско, као и недостатак институционалних капацитета и кадра за послове управљања грађевинским

<p>животна средина, повољна за развој сеоског туризма, што би могло додатно да утиче на развој пољопривреде;</p> <ul style="list-style-type: none"> - Геотермални извори, које је потребно да се детаљније истраже, а могу да представљају вишенаменски потенцијал за развој пољопривреде (пластеници, стакленици), туризма, као и за грејање; - Минералне сировине (мермер, кварцит, геотермална енергија и др.) – углавном од локалног значаја; - Регионална сарадња – неопходна у савременом пословању (заједничка усклађена политика развоја, заједнички наступ на тржишту и сл.); - Развој јавног и приватног партнерства – формирање различитих модалитета; - Препознавање и заштита јавног интереса, јавних добара, јавног простора и регулације уређења и изградње ради заштите свих интереса; - Развој урбаног менаџмента – производње земљишта односно локација (куповина земљишта за грађење, парцелација земљишта, опремање земљишта и продаја/ издавање у закуп); - Унапређења организационе ефикасности (менаџерског система управљања, организационе структуре – општинске управе, стручне службе, јавна комунална предузећа, и др.) 	<p>земљиштем;</p> <ul style="list-style-type: none"> - Недовољна хоризонтална и вертикална координација носиоца развоја, као и планерске и земљишне политике како на локалном нивоу тако и на нивоу регионалне сарадње.
--	--

3.1.2 SWOT: Пољопривреда

СНАГЕ	СЛАБОСТИ
<p>С природног аспекта</p> <ul style="list-style-type: none"> - Положај општине на раскрсници путева према Косову и Метохији, Копаонику, Прокупљу и Крушевцу; - Агро-еколошка област са повољним природним условима за интензивну пољопривредну производњу; - Пољопривредне површине чине 57.58% (17633 ha) укупне површине општине; - Постојећи фонд и квалитет земљишта омогућавају прехранбenu сигурност становништву општине; - Повољни природни услови за развој савремене пољопривредне производње, здраве хране, мини фарми, специфичних производа, подизање нових плантажа воћа, пластеника и стакленика (за поврће и цвеће); <p>С демографског аспекта</p> <ul style="list-style-type: none"> - Традиција код становника да се баве пољопривредом; - Значајно учешће мешовитих домаћинстава која су, по правилу, отворенија и спремнија за иновације у пољопривреди и другим делатностима; <p>С организационог и инфраструктурног аспекта</p> <ul style="list-style-type: none"> - Концентрација приватног капитала у појединим делатностима са тенденцијом проширења активности и на пољопривреду; - Постојеће могућности формирања „бренда,, са ове територије (пре свега у воћарској производњи); - Отворене могућности за ширење предузетништва у свим сферама друштвено-економског живота на селу, од примарне пољопривредне производње и агробизниса, производних услуга и занатства, па све до отварања приватних ветеринарских станица, сервиса и слично; - Потенцијали за развој малих и средњих предузећа у руралним подручјима, развој малих производних капацитета који су усклађени са захтевима тржишта и еколошким карактеристикама средине; - Изразите могућности за јачање веза између пољопривреде и компаративних делатности: туризма, индустрије, занатско-услугне активности; - Приметна самоорганизовања пољопривредних произвођача у задруге и/или професионалне асоцијације. 	<p>Природни аспекти и коришћење земљишта</p> <ul style="list-style-type: none"> - Хетерогеност рељефа, геолошко-педолошки састав, хидрографска мрежа, климатски режим и недовољна пошумљеност овог подручја су чиниоци који интензивирају ерозионе процесе и утичу на појаве бујичних вода који неповољно утичу на процесе у пољопривредној производњи и руралним просторима; - висок степен зависности пољопривреде од еко услова (наводњавања и одводњавања) у вегетационом периоду; - недостатак ветрозаштитног појаса; - недостатак економичности управљања земљом и непостојање адекватног тржишта земљиштем; <p>С демографског аспекта</p> <ul style="list-style-type: none"> - Претпоставка наставка депопулационих процеса, што може резултирати даљим смањењем критичне масе становништва за покретање савремене пољопривреде и руралног развоја; - Старо становништво, неповољне образовне структура; - Око половине пољопривредних домаћинстава нема наследика; - У селима ограничене могућности запошљавања у непољопривредним делатностима; - Интензивирање пољопривредне производње ограничено недостатком радне снаге који је посебно изражен у пољопривредним радним шпичевима; - Уочена изразита апатија и неиницијативност становника у већини руралних простора; - У селима ограничене могућности запошљавања у непољопривредним делатностима <p>С организационог и инфраструктурног аспекта</p> <ul style="list-style-type: none"> - Располажући ситним и, по правилу, распарчаним земљишним поседом, већина породичних газдинстава има озбиљна ограничења за успостављање оптималних односа између производних чинилаца, нарочито у погледу рационалног коришћења механичке опреме. То се негативно одражава, како на трошкове производње, продуктивност рада и пољопривредне дохотке, тако и на степен робности укупне производње и стабилност понуде одговарајућег сортимана и квалитета сировина;

	<ul style="list-style-type: none"> - уситњеност поседа; недовршена комасација; - Застарелост пољопривредне механизације - Низак производни ефекат на многим газдинствима; - На претежном делу планског подручја број стоке далеко је испод потенцијала крмне базе. То се посредним путем негативно одражава и на очување природне плодности пољопривредних земљишта слабијег бонитета, која захтевају редовно и обилно органско ђубрење; - Недовољан број комерцијалних пољопривредних газдинстава; - Незавршени процеси реструктурирања пољопривредних предузећа; - Успорена и недовољно ефикасна приватизација и непостојање јасних власничких права; - Већи део производње са пољопривредних газдинстава се не продаје званичним каналима; - На многим газдинствима недостатак увођења савремених технологија; - Изузетно низак степен развијености пољопривредне инфраструктуре (физичке, социјалне, привредне); - Недостатак складишног простора (сушаре, хладњаче и сл); - Лош квалитет локалних саобраћајница и лоше организован јавни превоз; - Непостојање саветодавне службе и традиције у коришћењу исте; - Неусклађеност производње са савременим тенденцијама; - Непостојање организованог кафилеријског збрињавања отпада анималног порекла и непостојање сточног гробља; - Недостатак ангажованих финансијских средстава за значајнија инвестициона улагања; - Непостојање самоорганизовања пољопривредних произвођача у задруге и/или професионалне асоцијације; - Неадекватан развој приватног предузетништва.
ШАНСЕ	ПРЕТЊЕ
<ul style="list-style-type: none"> - Потпунија валоризација потенцијала положаја општине: - Успостављање повољнијих услова за еко - развој; - Развој савремене пољопривредне производње, здраве хране, мини фарми специфичних производа, подизање нових плантажа воћа, пластеника и стакленика (за 	<ul style="list-style-type: none"> - Могући конфликти између корисника простора (индустрија-пољопривреда, и сл.) - Претпоставка наставка депопулационих процеса што може резултирати даљим смањењем критичне масе становништва за покретање савремене пољопривреде и руралног развоја, - Изражајнија поларизација пољопривредних

<p>поврће и цвеће);</p> <ul style="list-style-type: none"> - Постоје услови за већу производњу житарица и индустријског биља што је директно условљено предузимањем одговарајућих агротехничких и организационих мера; - Адекватнији развој пољопривредне инфраструктуре (физичке, социјалне, привредне); - Делотворнији распоред складишног простора (силоси, подна складишта, сушаре, хладњаче и сл.); - Организовање произвођача из једног села око неког специјализованог вида пољопривредне производње, заокружујући целокупан циклус од узгоја до прераде производа (рецимо, паприке, купуса); - Интензивирање регионалне сарадње на релацији производње пољопривредних производа дефинисаног географског порекла; - Развој неопходне саветодавне службе. - Боље самоорганизовање пољопривредних произвођача у задруге и/или професионалне асоцијације; - Развој малих и средњих предузећа у руралним просторима, развој малих производних капацитета који су усклађени са тржиштем и еколошким карактеристикама средине; - Ширење предузетништва у свим сферама друштвено - економског живота села, од примарне пољопривредне производње и агробизниса, производних услуга и занатства, па све до отварања приватних ветеринарских станица, информатичких сервиса и слично - Интензивније веза између пољопривреде и компаративних делатности: туризам, индустрија, занатско-услугне активности. 	<p>газдинстана на слаба и јака пољопривредна газдинства и њихов утицај на продубљавање социјалних и економских разлика,</p> <ul style="list-style-type: none"> - Нарушавање квалитета животне средине због: <ol style="list-style-type: none"> 1. непланских активности становништва (бесправна градња, неорганизовано одлагање отпада), 2. непостојање организованог кафилеријског збрињавања отпада анималног порекла и непостојање сточног гробља; 3. узурпирања пољопривредног земљишта и од стране других корисника земљишта 4. неадекватног одлагања отпада са пољоприврдрних фарми. 5. неконтролисане употребе хемијских средстава у пољопривредној производњи и тиме загађивања подземних вода - Непостојање конкретних пољопривредних програма који би могли привући капитал - Одлив младих и стручних кадрова - Лоше искоришћене инвестиције и капитал
---	--

3.1.3. SWOT: Окружење, енергија и инфраструктура

СНАГЕ	СЛАБОСТИ
<p>Саобраћај</p> <ul style="list-style-type: none"> - Интегрисаност у друмску мрежу Србије и шире; - Удаљеност од већих градова и развијених туристичких дестинација Србије; - Део мреже регионалних путева Топичког и Расинског округа; - Развијена мрежа локалних путева; - Сукцесивна модернизација и ширење мреже и објеката; <p>Водна инфраструктура</p> <ul style="list-style-type: none"> - Могућност дугорочног обезбеђња воде за пиће; - Ширење водоводног система на сеоска подручја; - Коришћење вода (привреда, пољопривреда, туризам...); <p>Енергетска инфраструктура</p> <ul style="list-style-type: none"> - Преносна мрежа далеководна; - Развијена електродистрибутивна мрежа и објекти; - Модернизација и рационализација електро мреже и објеката; <p>Телекомуникације</p> <ul style="list-style-type: none"> - Развијена телефонска мрежа и покривеност целе општине поштанском услугом; - Развијање и покривање територије општине мобилном телефонијом; <p>ЗБИРНО</p> <ul style="list-style-type: none"> - Интеграција територије (шире, међуопштинско, општинско, атарско и тополошко); Заштита животне и природне средине: <ul style="list-style-type: none"> - Комунална комплетност и - Комунална хигијена; - Подизање квалитета живота и стандарда становништва; - Квалитетна и комплетна туристичка понуда; - Планско усмеравање просторног, економског и социјалног развоја; - Активирање атрактивних зона (производња, туризам, становање); - Директни и индиректни (екстерни) ефекти присуства техничке и социјалне инфраструктуре. 	<p>Саобраћај</p> <ul style="list-style-type: none"> - Диференцирана друмска мрежа поред водотокова и делом вододелница; - Отежано функционисање саобраћаја у зимском периоду у планинском делу територије; - Локални путеви су местимично незадовољавајућег квалитета са недовољно попречних веза у северном ободу котлине између подјастребачких села и у планинском делу; - Не предвиђа се повезивање територије железничком мрежом; <p>Водна инфраструктура</p> <ul style="list-style-type: none"> - Загађивање површинских и подземних вода; - Некомплетна канализација и лоше или непостојеће стање пречишћавања отпадних вода у селима; - Периодично плављене површине, бујице и ерозија; <p>Енергетска инфраструктура</p> <ul style="list-style-type: none"> - Уска грла у напајању у појединим засеоцима; - Нерационална потрошња грева (дрво) и скромна примена изолационих материјала током изградње објеката; <p>Телекомуникације</p> <ul style="list-style-type: none"> - Недовољно телефонских бројева, - Неразвијена мрежа модерних телекомуникационих система и услуга; <p>ЗБИРНО</p> <ul style="list-style-type: none"> - Некомплетна инфраструктура (видови, степен изграђености, квалитет,...) онемогућава ефикасан развој, изазива загађење и деградацију створене и природне средине; - Непостојање инфраструктуре онемогућава активирање и рационално коришћење створених и природних вредности.
ШАНСЕ	ПРЕТЊЕ
<p>Саобраћај</p> <ul style="list-style-type: none"> - Реконструкција и модернизација постојеће друмске мреже; - Запошљавање (давање саобраћајних услуга и одржавање саобраћајне инфраструктуре); 	<p>Саобраћај</p> <ul style="list-style-type: none"> - Демографско смањивање села, поготово планинских; - Слаба умреженост са широм територијом и суседима, изузев ка Прокупљу и Куршумлији и дуж Блаташнице ка Брусу; - Запуштање и пропадање постојећих

<p>Водна инфраструктура</p> <ul style="list-style-type: none"> - Интегрално управљање водама и перманентна контрола квалитета; - Ширење водоводне мреже и објеката на сеоска подручја; - Изградња система за наводњавање; - Изградња канализације, ППОВ и хигијенских септичких јама; - Могућност наводњавања и одводњавања територија; - Мере и објекти у функцији заштите од великих вода; <p>Енергетска инфраструктура</p> <ul style="list-style-type: none"> - Сукцесивна модернизација и развијање електро мреже и објеката; - Перспективна гасификација у функцији заштите животне средине и рационализације потрошње енергије; - Примена изолационих материјала у процесу изградње објеката; - Истраживања и експлоатација мрког угља - Примена алтернативних извора енергије; <p>Телекомуникације</p> <ul style="list-style-type: none"> - Развијање и ширење савремених телекомуникационих система и услуга; - Модернизација и реализација постојеће ТТ мреже и објеката; <p>ЗБИРНО</p> <ul style="list-style-type: none"> - Комплетирање техничке и социјалне инфраструктуре (видови, квалитет, капацитет...); - Планско усмеравање развоја и модернизација инфраструктуре (проистекло из стратешких докумената: Просторни план Државе, Региона, Општине, Стратегија развоја Општине и туризма Републике Србије, урбанистичког плана за Блаце, Правила грађења на територији Општине и Програмима развоја Јавних Предузећа); - Стварање јаке и ефикасне службе одржавања, развијања и пласмана инфраструктурних услуга (јавне и/или приватне). 	<p>саобраћајница и терминала;</p> <p>Водна инфраструктура</p> <ul style="list-style-type: none"> - Кашњење са изградњом канализације, септичких јама, објеката за пречишћавање отпадних вода, као и мера и објеката за заштиту од великих вода; - Даље загађивање подземних и површинских вода; <p>Енергетска инфраструктура</p> <ul style="list-style-type: none"> - Демографско пражњење сеоских територија, - Нерационална потрошња електричне енергије и слаби изгледи за спровођење гасификације; - Слаба промоција примене алтернативних извора енергије. <p>Телекомуникације</p> <ul style="list-style-type: none"> - Демографско нестајање села; - Развојна рецесија (привредна, туристичка...); <p>ЗБИРНО</p> <ul style="list-style-type: none"> - Запуштање и пропадање постојеће и планиране (будуће) техничке и социјалне инфраструктуре као последица демографског пражњења села; - Развојне рецесије и неекономских цена инфраструктурних услуга (смањење сталних и периодичних корисника, а такође привредна и туристичка рецесија).
--	--

3.1.4. SWOT: Стање животне средине, природне и културне баштине

ПОТЕНЦИЈАЛИ	ОГРАНИЧЕЊА
Животна средина, елементарне непогоде и аспект одбране	
<ul style="list-style-type: none"> - Релативно очуван квалитет ваздуха, посебно у насељима у подножју Копанника и Јастрепца; - Одсуство значајних индустријских капацитета и емитера загађујућих материја у атмосферу; - Низак ниво комуналне буке у животној средини; - Започете активности санације и рекултивације општинске депоније у Међухани; - Задовољавајући квалитет планинских водотокова; - Низак степен угрожености простора од могућих индустријских удеса и хазардних ситуација; - Велики проценат површина под шумским површинама и пољопривредним културама као потенцијал за производњу и пласман органски здравих производа. 	<ul style="list-style-type: none"> - Инфраструктурна неопремљеност већине сеоских насеља (посебно у домену канализационих система); - Незадовољајући квалитет воде реке Блаташнице; - Честа изливања отпадних вода из санитарно нехигијенских септичких јама у сеоским насељима; - Упуштање непречишћених комуналних отпадних вода у природне реципијенте без претходног третмана пречишћавања; - Неусловна локација општинске депоније; - Недовољно организован систем прикупљања и селектовања отпада; - Недостатак функционалног постројења за пречишћавање отпадних вода; - Нехигијенска сметлишта у сеоским насељима и на обалама речних токова; - Бујични токови који угрожавају пољопривредне површине и изграђено земљиште у атарима сеоских насеља; - Иницирани процеси ерозије земљишта на обешумљеним теренима и - Угроженост од елементарних непогода током зимског периода године.
Природне вредности	
<ul style="list-style-type: none"> - Природно очувани предели у северном и југозападном делу Општине представљају посебан потенцијал за развој разноврсних видова туризма и рекреације који неће допринети нарушавању основних екосистемских карактеристика ових целина, нпр. излетнички, сеоски, спортски, итд.; - Велики проценат површина под шумским комплексима; - Пејзажно-естетски идентитет предеоних целина; - Релативно добра саобраћајна повезаност предеоних целина са насељеним местима; - Задовољавајућа очуваност квалитативних карактеристика природних целина; - Очуваност биодиверзитета и објеката гео-наслеђа, и - Очуваност потенцијалних изворишта вода. 	<ul style="list-style-type: none"> - Нелегална сеча шумских стабала на теренима подложним ерозионим процесима; - Интензивни ерозиони процеси и бујични токови у подјастребачком и подкопаоничком подручју Општине (посебно током пролећних месеци); - Саобраћај на магистралним и регионалним путевима који узрокују нарушавање природних екосистема; - Употреба хемијских средстава у пољопривредној производњи која води ка деградацији педолошког супстрата (присутно закисељавање земљишта и одношење хумусног слоја); - Сметлишта у коритима површинских токова и - Смањење броја биљних и животињских врста услед одлагања отпада, ширења грађевинских рејона, неконтролисаног лова и риболова, загађења речних токова упуштањем отпадних вода у ове реципијенте, итд.
културна добра	
<ul style="list-style-type: none"> - Сва проглашена и евидентирана културна добра; - Могућност развоја културно-манifestационог и излетничког туризма на утврђеним археолошким локалитетима; - Културна добра изузетног значаја, археолошки 	<ul style="list-style-type: none"> - Недовољна туристичка промоција културних добара; - Неадекватно одржавање и физичка деградација споменика културе; - Недовољна медијска промоција; - Недовољна доступност споменичког наслеђа

<p>локалитети и просторне културно-историјске целине у непосредној близини планског подручја (општине Крушевац, Куршумлија и Прокупље);</p> <ul style="list-style-type: none">- Визуелни идентитет локација.	<p>услед некавалитетне путне мреже и</p> <ul style="list-style-type: none">- Губитак основних функција непокретних културних добара.
--	--

3.2. Кључна питања

На основу постојећег стања и прихваћене SWOT анализе, дефинисали смо пет кључних питања на којима је потребно радити и којима се треба посветити посебна пажња, како би се створили што повољнији услови за будући одрживи развој општине.

1. Како повећати запосленост, побољшати образовну структуру и смањити негативна демографска кретања?
2. Како повећати уређеност и привлачност животне средине и унапредити инфраструктуру?
3. Како побољшати услове за развој малих и средњих предузећа и тзв. породичног бизниса?
4. Како унапредити пољопривредну производњу и прераду пољопривредних производа и створити економски одрживо село?
5. На који начин унапредити јавне институције и креирати стимулативно пословно окружење које ће подстицати идеје предузетника и привлачити инвеститоре?

Кључна питања препозната у оквиру анализе постојећег стања послужила су као основа за дефинисање општих циљева *Стратегије*, тако да сваки општи циљ има утемељење у кључним питањима и анализи постојећег стања. Да би се реализовала стратегија одрживог развоја, општина Блаце у овај процес мора кренути здруженим снагама како би деловала у складу са својим потенцијалима, могућностима, препрекама и слабостима.

3.3. Закључци

Сви подаци и мишљења прикупљени за потребе израде *Стратегије*, затим фактори приказани у оквиру SWOT анализе упућују нас на закључке о основним опредељењима одрживог развоја општине Блаце. Свака заједница има своје локалне специфичности које одређују релативну предност подручја и које могу утицати на квалитет одрживог развоја.

На основу наведеног као и на основу препознатих кључних питања, дошло се до закључака да је за одрживи развој општине Блаце неопходно следеће:

- **унапређење људских ресурса**, из разлога што анализе показују да у општини постоји негативан природни прираштај, миграциони салдо, као и неповољна старосна структура; неусклађеност образовног система и реалних потреба локалне економије а што у посматраном периоду може довести до озбиљнијег дефицита квалитетне радне снаге.
- **подстицање даљег развоја пољопривредне производње и прераде пољопривредних производа по стандардима ЕУ**, валоризује се као један од најбитнијих елемената одрживог развоја. Анализа нам је показала да за ово постоје реални предуслови (природни и људски ресурси, производни капацитети, рационално газдовање, традиција у производњи, производи тражени на домаћем и светском тржишту). Неопходно у овој области је увођење нових линија производње и технологија, повећање економске снаге газдинстава, сертификација и стандардизација.
- додатно улагање у **сектор развоја малих и средњих предузећа** (финансијска и нефинансијска подршка, увођење стандарда квалитета). Овим се најбрже може утицати на повећање животног стандарда и запослености у заједници, а обзиром на предузетнички дух и традицију, разноврсну и прилагодљиву привредну структуру.

- **повећање уређености и атрактивности животне средине и задовољавајућа инфраструктура** су незаобилазни предуслови за одрживи развој. Анализа постојећег стања показује да постоје ограничења у погледу непостојања просторно-планске документације, одговарајуће инфраструктуре као и недовољног поштовања принципа заштите животне средине.
- **развијене и ефикасне јавне институције**, како би се у потпуности задовољиле потребе пословног сектора и цивилног друштва у погледу квалитета пружених услуга.

У оквиру *Стратегије* планирана је реализација стотинак пројеката у периоду од 10 година. Сви предложени пројекти су у сврси остваривања циљева постављених у *Стратегији*.

Средства за реализацију пројеката ће обезбедити општина Блаце, републичке институције, донатори, привредници и удружења.

4. Стратегија: Визија, мисија, циљеви и приоритети

Анализа стања општине, као и знање и искуство заинтересованих страна представљено кроз SWOT анализу, били су главни темељи при изради *Стратегије*.

4.1. Визија

Блаце – заједница очуване природе и здравих и задовољних грађана, запослених у привреди заснованој на доступним природним ресурсима, чистим технологијама и традицији

Користећи своју основну компаративну предност – очувану животну средину, општина Блаце ће настојати да унапреди привреду базирану на чистим технологијама, органску производњу хране и рурални туризам утемељен на традицији, како би створила услове за запошљавање, рад и останак младих и привлачење инвестиција од стране заинтересованих инвеститора.

4.2. Мисија и вредности

Мисија општине Блаце је економско јачање кроз коришћење и валоризацију расположивих ресурса. Јачање капацитета локалне заједнице и унапређење инфраструктуре, путем ангажовања свих чланова заједнице, а уз очување еколошких и природних вредности и културног наслеђа.

У остварењу мисије, поштоваћемо следеће вредности:

Рационално и савесно коришћење ресурса

Брига о природним потенцијалима општине. Привреда у служби природе, а не обрнуто.

Одговорност

Општински функционери и сви јавни службеници одговорни су за свој рад и односе према грађанима, што се свакодневно контролише.

Тимски рад

Подела надлежности у спровођењу мисије уз прецизну координацију и договор.

Укључење свих стручних потенцијала

Ангажовање појединаца и институција из општине, региона и републике на остварењу мисије.

Доследност

Истрајавање у зацртаним циљевима.

Отвореност

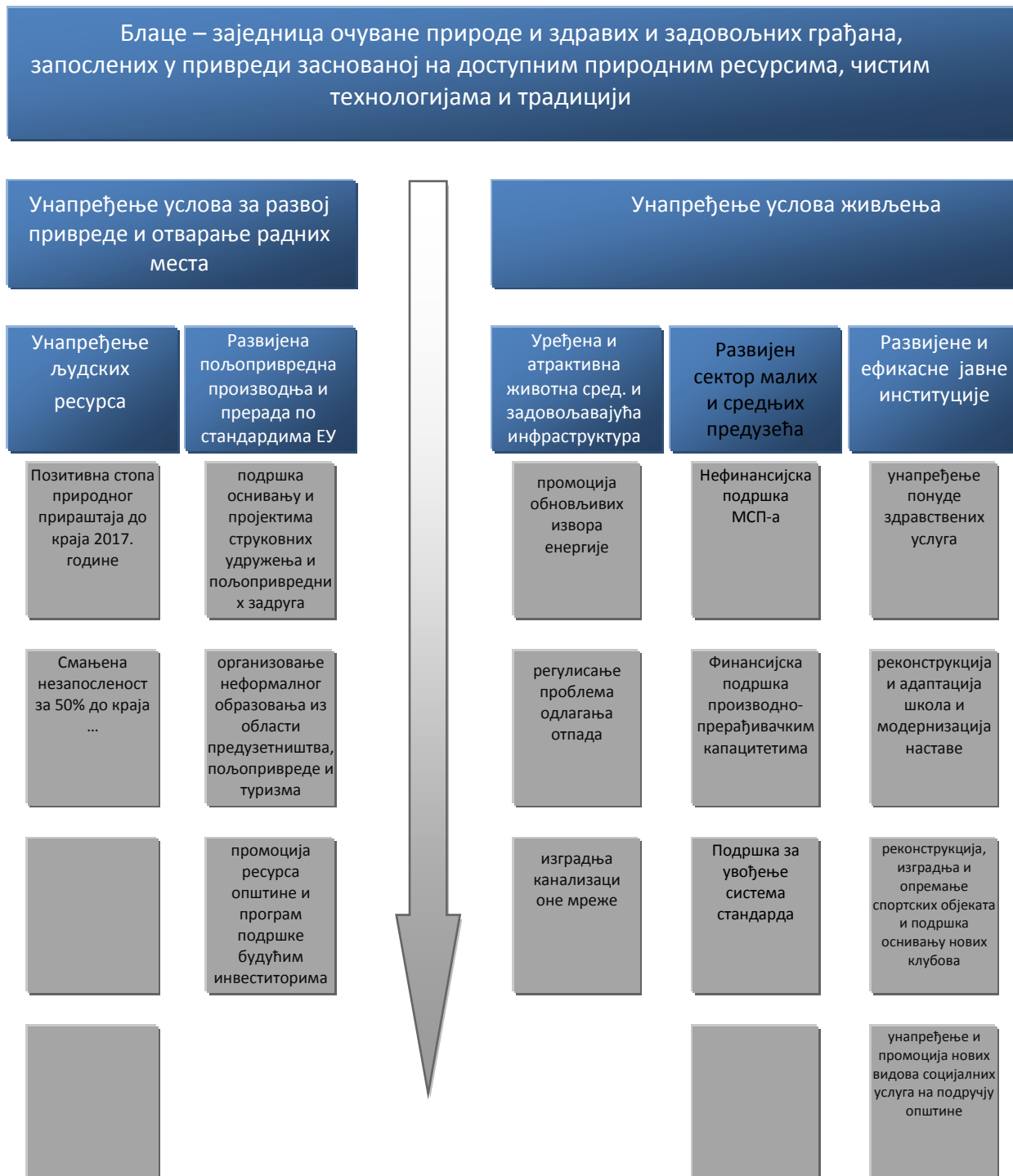
Сви процеси и радње на реализацији мисије општине ће бити стално доступни свим грађанима на увид.

Континуирано образовање

Праћење трендова, иновација и решења која могу да се примене у реализацији мисије.

4.3. Стратешки циљеви, приоритети и мере

Циљевима и приоритетима желимо јасније да прикажемо правце развоја у наредних десет година. У циљу реализације визије, наша заједница је поставила 2 стратешка циља и 5 приоритетних подручја (основе развоја).



5. Циљеви одрживог развоја

Општи циљеви одрживог развоја, дефинисани су на основу исказаних развојних проблема подручја, истражених и процењених развојних потенцијала и нарочито, природних ресурса на располагању, интереса Србије на овом подручју и локално изражених интереса и потреба. Општи циљеви су изведени из визије развоја, истовремено представљају и одговоре на постављена кључна питања у оквиру анализе локалног одрживог развоја и они прецизније показују какве резултате заједница жели постићи.

Појединачни циљеви представљају разложене опште циљеве. Они су временски одређени и мерљиви. Потребно је да се кроз посебне циљеве покрену постојеће снаге, преброде слабости, истраже могућности и обраде претње које су идентификоване током анализе постојећег стања. У даљем току процеса посебни циљеви су разложени на програме и пројекте који имају јасно дефинисане очекиване резултате и главне активности како би се реализовали општи циљеви и достигла визија одрживог развоја.

1.	ОПШТИ ЦИЉ – УНАПРЕЂЕНИ ЉУДСКИ РЕСУРСИ	
1.1. ПОСЕБАН ЦИЉ	ПОЗИТИВНА СТОПА ПРИРОДНОГ ПРИРАШТАЈА ДО КРАЈА 2017.	
ПРОГРАМ	ПОДРШКА ЗАСНИВАЊУ ПОРОДИЦА У СЕОСКОЈ СРЕДИНИ	
<i>Пројекат 1.</i>	Промоција вредности живота на селу	
ПРОГРАМ	СТВАРАЊЕ УСЛОВА ЗА СМЕШТАЈ И ЧУВАЊЕ ДЕЦЕ	
<i>Пројекат 2.</i>	Повећање капацитета за смештај и чување деце	
<i>Пројекат 3.</i>	Реконструкција Дечјег вртића	
<i>Пројекат 4.</i>	Беби сервис	
ПРОГРАМ	ОЧУВАЊЕ РЕПРОДУКТИВНОГ ЗДРАВЉА	
<i>Пројекат 5.</i>	Саветовалиште за младе	
<i>Пројекат 6.</i>	Школа родитељства	
<i>Пројекат 7.</i>	Чувари здравља	
ПРОГРАМ	ПОДРШКА ПОРОДИЦАМА СА ВИШЕ ДЕЦЕ	
<i>Пројекат 8.</i>	Смањење локланих пореских обавеза за породице са троје и више деце	
<i>Пројекат 9.</i>	Фонд „Треће дете“	
1.2. ПОСЕБАН ЦИЉ	СМАЊЕНА НЕЗАПОСЛЕНОСТ	
ПРОГРАМ	УСКЛАЂИВАЊЕ ПОНУДЕ И ТРАЖЊЕ НА ТРЖИШТУ РАДА	
<i>Пројекат 10.</i>	Увођење професионалне оријентације у средње школе	
<i>Пројекат 11.</i>	Успостављање базе података о потребама привреде и постојећим ресурсима	
<i>Пројекат 12.</i>	Пројекат стицања додатних знања и вештина	
<i>Пројекат 13.</i>	Обука за активно тражење посла	
<i>Пројекат 14.</i>	Подршка запошљавању и самозапошљавању инвалидних лица	
<i>Пројекат 15.</i>	Организовање Сајма запошљавања	
<i>Пројекат 16.</i>	Пројекат промоције одређених атрактивних занимања	
<i>Пројекат 17.</i>	Пројекат преквалификације запослених и незапослених	
<i>Пројекат 18.</i>	Пројекат легализовања радног односа	
ПРОГРАМ	ПОДРШКА ВОЛОНТЕРИЗМУ	
<i>Пројекат 19.</i>	Управљање радом волонтера-обука	
<i>Пројекат 20.</i>	Истраживање потреба за радом волонтера	
<i>Пројекат 21.</i>	Волонтерски центар „Блаце“	

2.	ОПШТИ ЦИЉ – РАЗВИЈЕНА ПОЉОПРИВРЕДНА ПРОИЗВОДЊА И ПЕРАДА УСКЛАЂЕНА СА СТАНДАРДИМА ЕУ
2.1. ПОСЕБАН ЦИЉ	ДО КРАЈА 2015. ГОД. – 1000 РОБНИХ (КОМЕРЦИЈАЛНИХ) ГАЗДИНСТАВА СА СТАНДАРДИЗОВАНОМ И СЕРТИФИКОВАНОМ ПРОИЗВОДЊОМ
ПРОГРАМ	УНАПРЕЂЕЊЕ ТЕХНОЛОГИЈЕ ПРОИЗВОДЊЕ И ПЕРАДЕ ВОЋА
<i>Пројекат 1.</i>	Увођење у производњу и пераду јагодичастиг воћа
<i>Пројекат 2.</i>	Подизање интензивних засада јабуке
<i>Пројекат 3.</i>	Подизање интензивних засада крушке
<i>Пројекат 4.</i>	Подизање интензивних засада трешње
<i>Пројекат 5.</i>	Подизање интензивних засада језграстиг воћа
<i>Пројекат 6.</i>	Подизање експеримент, засада самониклих и аутохтоних врста шумског воћа
ПРОГРАМ	РАЗВОЈ СТОЧАРСТВА
<i>Пројекат 7.</i>	Подизање мини фарми крава
<i>Пројекат 8.</i>	Реконструкција и оживљавање товилишта за јунад
<i>Пројекат 9.</i>	Изградња мини фарми за свиње
<i>Пројекат 10.</i>	Изградња фарми оваца и коза
<i>Пројекат 11.</i>	Изградња мини фарми за узгој живине
ПРОГРАМ	УНАПРЕЂЕЊЕ РАТАРСКО ПОВРТАРСКЕ ПРОИЗВОДЊЕ
<i>Пројекат 12.</i>	Пројекат повећања производње крмног биља и легуминоза
<i>Пројекат 13.</i>	Унапређење технологије производње, складиштења и паковања поврћа
<i>Пројекат 14.</i>	Производња поврћа у пластеницима
ПРОГРАМ	РАЗВОЈ АЛТЕРНАТИВНИХ ГРАНА ПОЉОПРИВРЕДЕ
<i>Пројекат 15.</i>	Изградња рибњака
<i>Пројекат 16.</i>	Повећање производње и пласмана меда
<i>Пројекат 17.</i>	Фарме за узгој дивљачи
<i>Пројекат 18.</i>	Производња јестивих гљива
<i>Пројекат 19.</i>	Производња хумуса
<i>Пројекат 20.</i>	Подизање фарми калифорнијских глиста
ПРОГРАМ	МЕХАНИЗОВАЊЕ РАДНИХ ПРОЦЕСА У ПОЉОПРИВРЕДИ
<i>Пројекат 21.</i>	Обнављање основне пољопривредне механизације
<i>Пројекат 22.</i>	Обезбеђење специјализованих машина за обраду и негу засада у воћњацима
<i>Пројекат 23.</i>	Механизовање радних процеса на фармама
<i>Пројекат 24.</i>	Помоћ при подизању мини сушара и хладњака
ПРОГРАМ	РАЗВОЈ ОРГАНСКЕ ПРОИЗВОДЊЕ
<i>Пројекат 25.</i>	Дефинисање заштићених подручја за органску производњу
<i>Пројекат 26.</i>	Производња воћа и других биљних производа у органском поступку
<i>Пројекат 27.</i>	Гајење стоке у органском поступку
<i>Пројекат 28.</i>	Производња специјализованих производа органске пољопривреде у оквиру домаће радиности
ПРОГРАМ	СТАНДАРДИЗАЦИЈА ПРОИЗВОДЊЕ
<i>Пројекат 29.</i>	Обезбеђење ЕУ стандарда у пољопривредној производњи и перади
<i>Пројекат 30.</i>	Добијање ознаке географског порекла и робне марке за бљачку шљиву

Пројекат 31.	Добијање ознаке географског порекла и робне марке за бљачку ракију
Пројекат 32.	Добијање ознаке географског порекла и робне марке за бљачку јабуку
ПРОГРАМ	ПРОГРАМ СТРУЧНЕ ПОМОЋИ, ЕДУКАЦИЈЕ И ИНФОРМИСАЊА ПОЉОПРИВРЕДНИКА
Пројекат 33.	Формирање саветодавне пољопривредне службе
Пројекат 34.	Едукација пољопривредника и упознавање са искуствима ЕУ
2.2. ПОСЕБАН ЦИЉ	ДО КРАЈА 2015. ПРОШИРЕЊЕ ПРЕРАЂИВАЧКИХ КАПАЦИТЕТА И УСКЛАЂЕНОСТ СА ЕУ СТАНДАРДИМА
ПРОГРАМ	ПОВЕЋАЊЕ СМЕШТАЈНИХ И ПРЕРАЂИВАЧКИХ КАПАЦИТЕТА
Пројекат 35.	Реконструкција и модернизација хладњача и сушара у складу са европским и светским стандардима
Пројекат 36.	Изградња мини хладњача за воће
Пројекат 37.	Изградња мини сушара
Пројекат 38.	Изградња савремених и реконструкција постојећих складишта за шљиву и друго воће
Пројекат 39.	Изградња савремених малих капацитета за прераду воћа
Пројекат 40.	Остваривање и проширење капацитета за прераду млека
Пројекат 41.	Изградња мини млекара на пољопривредним газдинствима
2.3. ПОСЕБАН ЦИЉ	ДО КРАЈА 2014. ГОДИНЕ ПОДРЖАТИ ФОРМИРАЊЕ НОВИХ СПЕЦИЈАЛИЗОВАНИХ ЗАДРУГА И УДРУЖЕЊА ПОЉОПРИВРЕДНИКА, СА ОБЕЗБЕЂЕНОМ СТРУЧНОМ ПОДРШКОМ
ПРОГРАМ	ПОВЕЋАЊЕ СМЕШТАЈНИХ И ПРЕРАЂИВАЧКИХ КАПАЦИТЕТА
Пројекат 42.	Оснивање специјализованих пољопривредних задруга и удружења
2.4. ПОСЕБАН ЦИЉ	ДО КРАЈА 2016. ГОДИНЕ ИЗРАЂЕНА И ПРИМЕЊЕНА ПЛАНСКА ДОКУМЕНТА О РАЦИОНАЛНОМ ГАЗДОВАЊУ ПРИРОДНИМ РЕСУРСИМА У СКЛАДУ СА ЗАКОНСКИМ ПРОПИСИМА
ПРОГРАМ	ЗАШТИТА ПОЉОПРИВРЕДНОГ И ШУМСКОГ ЗЕМЉИШТА
Пројекат 43.	Пројекат заштите земљишта од поплава, бујичних и нерегулисаних токова на територији општине
Пројекат 44.	Пројекат заштите од ерозије на територији општине
Пројекат 45.	Пројекат заштите земљишта од загађења (аеро хемијско, чврсти и течни отпад)
Пројекат 46.	Пројекат заштите пољопривредног земљишта од урбаног ширења
ПРОГРАМ	ПРОГРАМ УРЕЂЕЊА ШУМСКО-ПРИВРЕДНОГ И ПОЉОПРИВРЕДНОГ ЗЕМЉИШНОГ ПРОСТОРА
Пројекат 47.	Пројекат уређења наводњавањем пољопривредног земљишта у општини Блаце
Пројекат 48.	Пројекат уређења рекултивацијом уништених и оштећених земљишта
Пројекат 49.	Пројекат уређења рекултивацијом уништених и оштећених земљишта
Пројекат 50.	Привођење намени пољопривредног земљишта на месту званом „Моравчев лаз“, у Барбатовцу
Пројекат 51.	Докомплексирање пољопривредног земљишта куповином поред фарме млечних крава у Горњој Драгуши
ПРОГРАМ	ОДРЖИВО КОРИШЋЕЊЕ ВОДНИХ РЕСУРСА, ШУМСКО-ПРИВРЕДНОГ И ПОЉОПРИВРЕДНОГ ПРОСТОРА
Пројекат 52.	Пројекат заштите, уређења и наменског коришћења подземних и површинских вода

<i>Пројекат 53.</i>	Пројекат флаширања воде за пиће („Будим бања“)
ПРОГРАМ	ИЗРАДА И ОДРЖАВАЊЕ „ОСНОВЕ И ИНФОРМАЦИОНОГ СИСТЕМА ЗАШТИТЕ, УРЕЂЕЊА И КОРИШЋЕЊА ЗЕМЉИШНОГ ПРОСТОРА ОПШТИНЕ БЛАЦЕ
<i>Пројекат 54.</i>	Израда Студија информационог система заштите уређења и коришћења пољопривредног земљишног простора
<i>Пројекат 55.</i>	Обезбеђење података за израду Основе заштите, уређења и коришћења пољопривредног земљишног простора

3.	ОПШТИ ЦИЉ – РАЗВИЈЕН СЕКТОР МАЛИХ И СРЕДЊИХ ПРЕДУЗЕЋА
3.1. ПОСЕБАН ЦИЉ	ДО КРАЈА 2015. ГОДИНЕ УВЕДЕНЕ СТИМУЛАТИВНЕ МЕРЕ ЗА ОСНИВАЊЕ НОВИХ И ПРОШИРЕЊЕ ПОСТОЈЕЋИХ КАПАЦИТЕТА МСП-а
ПРОГРАМ	НЕФИНАНСИЈСКА ПОДРШКА МСП-А
<i>Пројекат 1.</i>	Оснивање Центра за развој МСП-а
<i>Пројекат 2.</i>	Упознавање са страним искуствима у области предузетништва
<i>Пројекат 3.</i>	Стипендирање кадрова за рад у Центру за развој МСП-а
<i>Пројекат 4.</i>	Израда и публикавање годишег привредног водича
<i>Пројекат 5.</i>	Обуке запослених према потребама предузећа
<i>Пројекат 6.</i>	Маркетинг локалних производа и услуга – „Блаце-град бренд“
<i>Пројекат 7.</i>	Подршка отварању дистрибутивно-трговинског центра
ПРОГРАМ	ФИНАНСИЈСКА ПОДРШКА ПРОИЗВОДНО-ПРЕРАЂИВАЧКИМ КАПАЦИТЕТИМА
<i>Пројекат 8.</i>	Стимулативна општинска пореска оптерећења
<i>Пројекат 9.</i>	Подршка МСП-а која се баве сакупљањем секундарних сировина
<i>Пројекат 10.</i>	Формирање зоне унапређеног (повлашћеног) пословања
<i>Пројекат 11.</i>	Подршка увођењу нових (високих) технологија у процес рада
<i>Пројекат 12.</i>	Пројекат „Предузетник године“
3.2. ПОСЕБАН ЦИЉ	ДО КРАЈА 2013. ГОДИНЕ УВЕДЕНИ МЕЂУНАРОДНИ СТАНДАРДИ КВАЛИТЕТА У 100% МСП-а У ОПШТИНИ
ПРОГРАМ	ПОДРШКА ЗА УВОЂЕЊЕ СИСТЕМА СТАНДАРДА
<i>Пројекат 13.</i>	Обуке за увођење система стандарда
<i>Пројекат 14.</i>	Подршка увођењу НАССР система стандарда у капацитете који се баве прерадом и прометом хране
<i>Пројекат 15.</i>	Подршка увођењу ИСО и 9001 стандарда

4.	ОПШТИ ЦИЉ – УРЕЂЕНА И АТРАКТИВНА ЖИВОТНА СРЕДИНА И ЗАДОВОЉАВАЈУЋА ИНФРАСТРУКТУРА
4.1. ПОСЕБАН ЦИЉ	ДО КРАЈА 2011. ГОДИНЕ УРАЂЕНА ПРОСТОРНО ПЛАНСКА ДОКУМЕНТАЦИЈА И ГЕОГРАФСКИ ИНФОРМАЦИОНИ СИСТЕМ ЗА ТЕРИТОРИЈУ ОПШТИНЕ
ПРОГРАМ	ИЗРАДА И СПРОВОЂЕЊЕ ПРОСТОРНО-ПЛАНСКЕ ДОКУМЕНТАЦИЈЕ
<i>Пројекат 1.</i>	Усвајање Просторног плана општине Блаце
<i>Пројекат 2.</i>	Усвајање Плана генералне регулације насеља Блаце
<i>Пројекат 3.</i>	Израда и усвајање Плана детаљне регулације Центар I у Блацу
<i>Пројекат 4.</i>	Израда и усвајање Плана детаљне регулације КП 2794/3 и 2794/4 КО Блаце
<i>Пројекат 5.</i>	Израда и усвајање Плана детаљне регулације за рециклажно двориште у Блацу
ПРОГРАМ	ИЗРАДА ДОКУМЕНТА ПРОСТОРНОГ И УРБАНИСТИЧКОГ ПЛАНИРАЊА ДО КРАЈА 2015. ГОДИНЕ
<i>Пројекат 6.</i>	Израда урбанистичког плана за насеље Барбатовац
<i>Пројекат 7.</i>	Израда урбанистичког плана за насеља Међухана и Шиљомана
<i>Пројекат 8.</i>	Израда урбанистичког плана за насеље Пребреза
<i>Пројекат 9.</i>	Израда урбанистичког плана за насеље Горња Драгуша
<i>Пројекат 10.</i>	Израда урбанистичког плана за гробље у Блацу
<i>Пројекат 11.</i>	Израда урбанистичког плана за робно-дистрибутивно-трговински центар
<i>Пројекат 12.</i>	Израда урбанистичког плана постројења за пречишћавање отпадних вода у Блацу
<i>Пројекат 13.</i>	Израда урбанистичког плана за депонију комуналног отпада у Блацу
<i>Пројекат 14.</i>	Израда урбанистичког плана за туристичку зону Блачког језера
<i>Пројекат 15.</i>	Израда урбанистичког плана за туристичку зону Будим бање у Дрешници
<i>Пројекат 16.</i>	Израда урбанистичког плана за туристичку зону Врбовац
<i>Пројекат 17.</i>	Израда урбанистичких планова за остале појединачна зоне и локалитете у складу са потребама.
ПРОГРАМ	ИЗРАДА И ФУНКЦИОНИСАЊА ГЕО-ИНФОРМАЦИОНОГ СИСТЕМА ЗА ОПШТИНУ БЛАЦЕ
<i>Пројекат 18.</i>	Формирање радне групе за ГИС и стварање правног оквира између чланица ГИС-а
<i>Пројекат 19.</i>	Прикупљање просторних података (Израда орто-фото снимака и геореференцираних подлога за општину, дигитална база катастра водова...)
<i>Пројекат 20.</i>	Набавка софтвера и ИТК мреже
<i>Пројекат 21.</i>	Прилагођавање градске управе и институција чланица ГИС-а новом начину рада кроз обуку запослених
<i>Пројекат 22.</i>	Успостављање рада Гео-Информационог система
ПРОГРАМ	УНАПРЕЂЕЊЕ ЕФИКАСНОСТИ ЛОКАЛНИХ ИНСТИТУЦИЈА УКЉУЧЕНИХ У РАЗВОЈ ИНФРАСТРУКТУРЕ И УРБАНО ПЛАНИРАЊЕ
<i>Пројекат 23.</i>	Побољшање и прилагођавање локалних прописа из области развоја инфраструктуре и просторног планирања и њиховог усклађивање са ЕУ стандардима

Пројекат 24.	Обука запослених у општинској управи и јавним предузећима из области ефикасног управљања и планирања инвестиција и ЕУ стандардима
Пројекат 25.	Израда мастер плана за међуопштинску и регионалну повезаност инфраструктурних система
4.2. ПОСЕБАН ЦИЉ	УНАПРЕЂЕНО ЈАВНО-ПРИВАТНО ПАРТНЕРСТВО
ПРОГРАМ	ПРИВЛАЧЕЊЕ ИНВЕСТИЦИЈА ЗА ПРОЈЕКТЕ ИНФРАСТРУКТУРЕ ПО МОДЕЛУ ЈАВНО-ПРИВАТНОГ ПАРТНЕРСТВА
4.3. ПОСЕБАН ЦИЉ	ДО КРАЈА 2020. ГОДИНЕ ЗНАЧАЈНО СМАЊЕЊЕ 4 НАЈВЕЋЕ ИНФРАСТРУКТУРНЕ ПРЕПРЕКЕ ЕКОНОМСКОМ РАЗВОЈУ
ПРОГРАМ	РАЗВОЈ ЕНЕРГЕТСКОГ СИСТЕМА И ПОВЕЋАЊЕ ЕНЕРГЕТСКЕ ЕФИКАСНОСТИ
Пројекат 26.	Реконструкција и модернизација постојеће мреже и објеката
Пројекат 27.	Ширење система у перспективно развојним привредним зонама
Пројекат 28.	Гасификација општине Блаце
Пројекат 29.	Повећање енергетске ефикасности у јавним објектима
ПРОГРАМ	ИЗГРАДЊА ПОСТРОЈЕЊА ЗА ПРЕЧИШЋАВАЊЕ ОТПАДНИХ ВОДА У БЛАЦУ
Пројекат 30.	Израда претходне студије оправданости
Пројекат 31.	Израда студије оправданости
Пројекат 32.	Израда главног пројекта постројења
Пројекат 33.	Изградња ППОВ у Блацу
ПРОГРАМ	УПРАВЉАЊЕ КОМУНАЛНИМ ОТПАДОМ
Пројекат 34.	Санација постојеће депоније „Међухана“
Пројекат 35.	Интензивирање међуопштинске сарадње на лоцирању и активирању регионалне депоније
Пројекат 36.	Изградња мањих рециклажних центара-дворишта
4.4. ПОСЕБАН ЦИЉ	УНАПРЕЂЕЊЕ САОБРАЋАЈА И ПУТНЕ ИНФРАСТРУКТУРЕ
ПРОГРАМ	РЕХАБИЛИТАЦИЈА ДРЖАВНИХ ПУТЕВА II РЕДА
Пројекат 37.	Рехабилитација пута Р-102 Равни-Блаце (део) 9 км (одговорност ЈП „Путеви Србије“)
Пројекат 38.	Рехабилитација пута Блаце-Белољин (део) 8 км. (одговорност ЈП „Путеви Србије“)
Пројекат 39.	Рехабилитација пута Р-222 Блаце-Барбатовцац (део) 4 км. (одговорност ЈП „Путеви Србије“)
ПРОГРАМ	ИЗГРАДЊА ОПШТИНСКИХ ПУТЕВА
Пројекат 40.	Попова (центар - „Павловићи“) 1 км.
Пројекат 41.	Врбовац (центар – „Ђенадићи“) 1 км.
Пројекат 42.	Сибница (центар - „Прљуша“) 2 км
Пројекат 43.	Музаће – Дрешница 2 км.
Пројекат 44.	Гргуре - Дрешница („Каљаја“) 2 км.
Пројекат 45.	Барбатовцац - Доњи Кутловац 2 км.
Пројекат 46.	Придворица (центар – акумулација) 2 км
Пројекат 47.	Кутловац (центар „Јездимировићи“) 1,5 км.
Пројекат 48.	Вишесело (центар- према насељу Невада) 1,4 км.
Пројекат 49.	Г.Јошаница – Д.Јошаница 5 км
ПРОГРАМ	РЕХАБИЛИТАЦИЈА ОПШТИНСКИХ ПУТЕВА
Пројекат 50.	Стубал - Суви До 2км.
Пројекат 51.	Блаце - Трбуње („Брђани“) 2,5км.
Пројекат 52.	Шиљомана - Претрешња 2 км.
Пројекат 53.	Претрешња - Г. Јошаница 1,5 км.
ПРОГРАМ	ИЗГРАДЊА/РЕХАБИЛИТАЦИЈА УЛИЦА
Пројекат 54.	Улица „Милоја Закића“ дужине 200 м
Пројекат 55.	Улице у насељу „Ђурковићи“ дужине 500 м
Пројекат 56.	Улица „Видовданска“, дужине 300 м

Пројекат 57.	„Цара Лазара“ (одговорност ЈП „Путеви Србије), дуж. 400 м
ПРОГРАМ	ИЗГРАДЊА СПОРТСКИХ ОБЈЕКТА
Пројекат 58.	Отворени комплекс олимпијских базена са пратећим садржајима (у насељу „Икићи“)
ПРОГРАМ	УНАПРЕЂЕЊЕ СИСТЕМА ВОДОСНАБДЕВАЊА И КАНАЛИЗАЦИЈЕ
Пројекат 59.	Изградња два резервоара за водоснабдевање, капацитета по 500м ³ , локација „Стошовићко брдо“
Пројекат 60.	Завршетак „Церовица“ („Голички систем“) у Гргуру
Пројекат 61.	Замена азбестних цеви у систему градског водовода
Пројекат 62.	Изградња магистралног цевовода
4.5. ПОСЕБАН ЦИЉ	ДО КРАЈА 2012. ГОДИНЕ У ПРИМЕНИ ЈЕ ЛОКАЛНА РЕГУЛАТИВА ИЗ ОБЛАСТИ ЖИВОТНЕ СРЕДИНЕ, УСАГЛАШЕНА СА ВЕЖЕЊИМ РЕПУБЛИЧКИМ ПРОПИСИМА
ПРОГРАМ	ПОДРШКА ЗА УВОЂЕЊЕ СИСТЕМА СТАНДАРДА
Пројекат 63.	Едукација грађана – акција изградње компостишта
Пројекат 64.	Изградња сабирне станице
Пројекат 65.	Нови метод прикупљања отпада – корак ближе ка Европи
Пројекат 66.	Посебан третман медицинског отпада
Пројекат 67.	Санација и рекултивација дивљих депонија
ПРОГРАМ	НОВЕ ОДЛУКЕ ЗА НОВИ И БОЉИ ПРИСТУП ЗАШТИТИ ЖИВОТНЕ СРЕДИНЕ
Пројекат 68.	Даља примена ЛЕАП-а
Пројекат 69.	Израда Катастра загађивача на територији општине Блаце
Пројекат 70.	Реализација Плана за интегрисано управљање отпадом
Пројекат 71.	Усаглашавање општинских одлука са Републичким прописима из области заштите животне средине
ПРОГРАМ	ОД ОТПАДА ДО НОВЦА
Пројекат 72.	„Није отпад за бацање“
Пројекат 73.	Сакупљање и рециклажа ПЕТ амбалаже
Пројекат 74.	Развијање свести о значају селектовања отпада
Пројекат 75.	Јачање капацитета и опремљености ЈКП
4.6. ПОСЕБАН ЦИЉ	ДО 2014. ГОДИНЕ ПОВЕЋАТИ БРОЈ ТУРИСТА И НОЋЕЊА
ПРОГРАМ	ПРОМОЦИЈА ТУРИСТИЧКИХ ПОТЕНЦИЈАЛА И ЛОКАЛИТЕТА (ТУРИСТИЧКИ МАРКЕТИНГ)
Пројекат 76.	Промоција манифестација („Дани шљиве-шљиво моја...“) и Међународни рукометни ТВ турнир)
Пројекат 77.	Постављање саобраћајно-туристичке сигнализације на прилазима Блаца
Пројекат 78.	Постављање и опремање информативно-туристичких пунктова
Пројекат 79.	Израда туристичке карте општине
Пројекат 80.	Уређење и опремање зоне „Блаце“ и зоне „Блачко језеро“
Пројекат 81.	Уређење и опремање „Будим Бање“
Пројекат 82.	Уређење и опремање зоне Јастребца и Копаоника
Пројекат 83.	Уређење зоне Јанкове клисуре
Пројекат 84.	Реконструкција старих воденица
ПРОГРАМ	УНАПРЕЂЕЊЕ ПОНУДЕ И УСЛОВА СМЕШТАЈА
Пројекат 85.	Развој агротуризма
Пројекат 86.	Организовање и едукација сеоских домаћинстава ради покретања и развоја сеоског туризма
Пројекат 87.	Промовисање идеје културног туризма у јавности
Пројекат 88.	Промоција етно кућа и етно збирки
Пројекат 89.	Изградња туристичко-рекреативног објекта, поред тениских терена

5.	ОПШТИ ЦИЉ – РАЗВИЈЕНЕ И ЕФИКАСНЕ ЈАВНЕ ИНСТИТУЦИЈЕ
5.1. ПОСЕБАН ЦИЉ	ДО 2016. ГОДИНЕ УСПОСТАВЉЕНА ПОСЕБНА ИНСТИТУЦИОНАЛНА ПОДРШКА ЕКОНОМСКОМ И СОЦИЈАЛНОМ РАЗВОЈУ
ПРОГРАМ	ПОДРШКА ЕКОНОМСКОМ РАЗВОЈУ
<i>Пројекат 1.</i>	Формирање канцеларије за локални економски развој
<i>Пројекат 2.</i>	Боља опремљеност МЗ у функцији економског развоја
ПРОГРАМ	ПОДРШКА СОЦИЈАЛНО УГРОЖЕНОМ СТАНОВНИШТВУ
<i>Пројекат 3.</i>	Пројекат „Помоћ у кући старим и инвалидним лицима“
<i>Пројекат 4.</i>	Јачање капацитета општинских тела и установа које се баве социјалним развојем
<i>Пројекат 5.</i>	Помоћ старим и изнемоглим лицима
5.2. ПОСЕБАН ЦИЉ	ДО 2014. ГОДИНЕ УСПОСТАВЉЕН СИСТЕМ КОНТРОЛЕ КВАЛИТЕТА УСЛУГА У ЈАВНОМ СЕКТОРУ
ПРОГРАМ	ПОДИЗАЊЕ КВАЛИТЕТА УСЛУГА
<i>Пројекат 6.</i>	Увођење система управљања квалитетом према ЈУС ИСО стандардима у одељења локалне управе-едукација
<i>Пројекат 7.</i>	Анимирање установа за увођење система управљања квалитетом према ЈУС ИСО стандардима
<i>Пројекат 8.</i>	Израда годишњег програма обуке запослених
<i>Пројекат 9.</i>	Формирање канцеларије за односе са јавношћу –ПР
<i>Пројекат 10.</i>	Развој интегрисаног информационог система
<i>Пројекат 11.</i>	Службеник месеца. награда године
<i>Пројекат 12.</i>	Истраживање фактора побољшања односа са грађанима
5.3. ПОСЕБАН ЦИЉ	ДО 2020. ГОДИНЕ ИЗГРАЂЕНО 5, РЕКОНСТРУИСАНО И АДАПТИРАНО 20 ОБЈЕКТА ЗА ПОТРЕБЕ ЈАВНИХ УСТАНОВА
ПРОГРАМ	ПОДИЗАЊЕ КАПАЦИТЕТА ПОСТОЈЕЋИХ ОБЈЕКТА ОБРАЗОВНО-ВАСПИТНИХ УСТАНОВА
<i>Пројекат 13.</i>	Реконструкција зграде Основне школе у с. Суви До
<i>Пројекат 14.</i>	Реконструкција зграде Основне школе у с. Вишесело
<i>Пројекат 15.</i>	Реконструкција зграде Основне школе у с. Рашица/Музаће
<i>Пројекат 16.</i>	Реконструкција зграде Основне школе у с. Међухана
ПРОГРАМ	ПОДИЗАЊЕ КАПАЦИТЕТА ПОСТОЈЕЋИХ ОБЈЕКТА ЗДРАВСТВЕНИХ УСТАНОВА
<i>Пројекат 17.</i>	Унапређење капацитета и опремљености Дома здравља
<i>Пројекат 18.</i>	Унапређење квалитета здравствене заштите
<i>Пројекат 19.</i>	Реконструкција објекта Дома здравља „Блаце“
<i>Пројекат 20.</i>	Реконструкција сеоске амбуланте у Барбатовцу
<i>Пројекат 21.</i>	Изградња центра за мајку и дете
ПРОГРАМ	ПОДИЗАЊЕ КАПАЦИТЕТА ПОСТОЈЕЋИХ ОБЈЕКТА ОПШТИНСКЕ УПРАВЕ И ОБЈЕКТА КУЛТУРЕ
<i>Пројекат 22.</i>	Побољшање капацитета и модернизација услужног центра
<i>Пројекат 23.</i>	Реконструкција фасаде и унутрашњости цркве „Успеније Пресвете Богородице“ у Блацу
<i>Пројекат 24.</i>	Реконструкција „Соколског дома“ у Барбатовцу, и привођење

	намени
--	--------

6. Имплементација

Развијање *Стратегије* није крај процеса. То је почетак његовог најтежег дела – имплементације. То је обавеза према нашим становницима и грађанима, тако да предложемо:

- Постојећа Радна група остаје тело одговорно за надгледање имплементације стратегије;
- Систем мониторинга и евалуације ће бити накнадно ојачан укључивањем сталних радних тела Скупштине општине Блаце у процес надгледања имплементације *Стратегије* одрживог развоја;
- Координатор *Стратегије* треба да годишње извештава Скупштину општине о свом напредовању;
- *Стратегија* се сматра главном основом за буџет, просторно планирање, као и друге секторске програме.

6.1. Институционални оквир

Радна група је главно и одговорно тело за надгледање имплементације *Стратегије*. Координатор Радне групе је одговоран за мониторинг постигнутих резултата, дефинисаних на нивоу мера и подноси извештај о напретку Председнику општине и Скупштини општине Блаце. Чланови Радне групе биће ангажовани у пројектним тимовима за реализацију пројеката.

Стална радна тела Скупштине општине остварују следеће активности везане за стратегију: подршка процесу стратешког планирања, припрема, праћење и извештавање о процесу реализације пројеката за локални развој, привлачење нових и ширење локалних пословних активности, директна подршка локалној заједници кроз организовање контаката са предузетницима, едукацију и тренинге, припрема и организовање кампања, промоција општине и њених потенцијала, предлагање мера за унапређење привредног развоја...

6.2. Међуопштинска и међународна сарадња

Савремена локална самоуправа, треба да је отворена према суседима, регионалним али и међународним територијама. У наредним годинама очекује се повећање средстава из фондова Европске Уније за међународну сарадњу, због чега је потребно што пре започети са јачањем постојећих и развијањем нових контаката. Сарадња се односи на више нивоа: сарадња локлане самоуправе са другим општинама и градовима у земљи и иностранству и сарадња са НВО, предузећима и институцијама у земљи и иностранству. Сврха сарадње:

- размена искустава;
- праћење трендова развоја;
- развој заједничких пројеката за реализацију *Стратегије* одрживог развоја општине и аплицирање за различите фондове (у земљи и иностранству);
- размена кадрова ;

Општина Блаце остварује активну сарадњу са свим општинама у Републици Србији, а сем тога у току је и реализација пројекта у оквиру Програма *Exchange 3* са партнерском општином из ЕУ (општина *Chmielnik*, Република Пољска). Ради се о Кампањи за здраву животну средину у општини Блаце, путем размене професионалних искустава између пројектних партнера. Искуства након реализације овог пројекта биће драгоцене у будућим активностима на реализацији појединих пројеката предвиђених Локалном стратегијом одрживог развоја, посебно оних који се тичу заштите и унапређења животне средине и подизању нивоа јавне свести о питањима из ове области.

6.3. Мониторинг и евалуација

Скупштина општине Блаце и Општинско веће су тела одговорна за надгледање постигнутих резултата. Надгледање ће ићи на два нивоа:

Ревизија Стратегије: мониторинг индикатора на нивоу мера. Годишњи извештај који садржи анализу и закључке доставиће се председнику општине и Скупштини општине, до краја јуна за претходну годину. Извештај мора укључити дефиницију индикатора, њихове историјске вредности у претходним годинама, њихове тренутне и циљане вредности. Извештај би требао представљати улазне податке за ревизију вишегодишњег акционог плана, као и за планирање буџета.

Надгледање пројекта (Акциони план): тиче се надгледања напретка у спровођењу пројеката који су предложени у вишегодишњем акционом плану. Углавном се фокусира на благовремени развој пројекта и проверу зрелости пројекта, као и на обезбеђивање финансијских средстава за главне пројекте.

Сваке године, након допуне вишегодишњег акционог плана и усвајања општинског буџета, све јединице и одељења које руководе одређеним пројектима, морају да доставе координатору нацрт пројекта, укључујући план за мониторинг и евалуацију за сваки појединачно. Координатор сазива редовни састанак пројектних менаџера на месечном нивоу.

Прелазна евалуација ће се урадити 2012. године, а *ex-post* након завршетка периода за који је *Стратегија* рађена.

6.4. Јавност и информисање

О информацијама везаним за имплементацију *Стратегије*, јавност ће бити благовремено информисана у складу са динамиком планираних активности, уз помоћ локалних радио и ТВ станица, билтена, јавних трибина и сл. За односе са јавношћу биће задужен координатор *Стратегије*. Приликом информисања грађана о актуелностима везаним за *Стратегију*, грађанима ће се уједно и упутити позив да узму активно учешће у реализацији постојеће *Стратегије* и њеном иновирању предлагањем нових идеја.

7. Литература

- Локални еколошки акциони план општине Блаце, децембар 2006.;
- Привреда, буџет и перспектива развоја Блаца, Проф. др. Мирослав Прокопијевић, 2010. год.;
- Call for municipal proposals 1, Стална конференција градова и општина, 2010.:
- Стратегија развоја здравствене заштите у општини Блаце до 2015. године, радна верзија, Блаце 2010.;
- Архива општине Блаце;
- Дневна и периодична штампа.

8. Прилози

- 1. Решење председника општине Блаце о именовану Радне групе за израду Стратегије одрживог развоја општине Блаце (2011.-2020.)**
- 2. Привреда, буџет и перспектива развоја Блаца**
- 3. Први позив за општинске пројекте, СКГО (извод)**
- 4. Специјални прилог у листу „Данас“ (27.-28.11.2010.)**

Прилог 1.

MUNICIPALITY OF BLACE

When we Heal the Earth, we Heal Ourselves – Healty Environmental Campaign in the Community of Blace in Serbia

Specific objectives:

Municipality of Blace intends to change citizens' attitude towards environment protection. They plan to raise public awareness on environment protection issues, by upgrading skills of municipal officials and employees, representatives of local NGOs, through professional experience exchange between project partners.

Expected results:

1. Capacities of municipal employees in the field of ecology increased
2. Ecological education model prepared and implemented
3. Healthy Environment Campaign in Blace carried out
4. Publication with methodology of ecological education for youth developed
5. NGOs and educators working in the field of ecology supported.

Beneficiaries:

Direct: (i) municipal employees, (ii) NGO representatives, (iii) institutions related to environmental protection and (iv) representatives of education sector.

Indirect: citizens of the municipality of Blace.

ИЗВОР: Call for municipal proposals 1, 2010.

Делегација Европске Уније у републици Србији

Стална конференција градова и општина

Прилог 2.

Projekat: Građani u budžetskom procesu: Na putu ka fiskalnoj transparentnosti

Nosilac projekta: Toplički centar za demokratiju i ljudska prava.

Finansijska podrška: PROGRES (Program evropskog partnerstva sa opštinama)

Stručni konsultant: Prof. dr Miroslav Prokopijević

Saradnik: Sanja Radosavljević, Opština Blace

PRIVREDA, BUDŽET I PERSPEKTIVA RAZVOJA BLACA

STANJE

Opština Blace se nalazi u južnoj Srbiji. Prostire se na 306 km² i spada u Toplički okrug. Imala je 13.759 stanovnika po popisu 2002. Od 1950-ih do 2002. izgubila je 44%, a od 1991-2002. oko 8,6% stanovništva. Sva seoska naselja su u snažnoj depopulaciji, jedino se povećava broj stanovnika varošice Blace. Okrug je jedan od najnerazvijenijih u Srbiji, bilo da se posmatra nivo privredne aktivnosti ili prosečni dohodak. Varošica Blace je imala 2002. nekih 5.465 stanovnika, što znači da je stepen urbanizacije u opštini 39,7%.

Osnovu privrede čine poljoprivreda i agroindustrija. U opštinskim dokumentima se kaže da se i u predstojećem periodu očekuje da „privreda /bude/ vezana za poljoprivredu“. U strukturi privrede snažno dominira privatni sektor, dok državnog i društvenog jedva da ima (javno komunalno preduzeće, tekstilno preduzeće u stečaju). Većina poljoprivrednog dohotka se stvara u voćarstvu, ratarstvu i stočarstvu. Od agroindustrije su zastupljeni prerada mleka, termička obrada voća (sušare i hladnjače za voće), pekarska industrija. Od drugih industrija prisutne su metaloprerađivačka, tekstilna i gumarska.

Blace je počev od 2001. obavljalo delimičnu restituciju. Odlukama Skupštine opštine bivšim vlasnicima i njihovim naslednicima vraćani su najkomercijalnije zemljište i poslovni objekti.⁵ Odluke se primenjuju do donošenja zakona o restituciji u Srbiji.

Budžet opštine Blace se poslednjih godina kreće nešto ispod 2 miliona evra. Najveći prihodi su od transfera republike, poreza na dohodak, a najveći izdaci su vezani za rashode za zaposlene, održavanje osnovnih sredstava i kupovinu roba i usluga. Na privlačnost pojedinih opština za ulaganja odlučujuće utiču reforme opštinske vlasti, lokacija i eventualne prirodne pogodnosti.

⁵ Pojedinačne odluke o praktičnoj denacionalizaciji donošene su Odlukama SO Blace, krajem 2001. i 2002. godine, po zahtevima bivših vlasnika ili njihovih naslednika, a na zemljištu koje je pravno pripadalo opštini Blace. Uglavnom se radi o poslovnim objektima u užem gradskom jezgru, ili zemljištu u centru.

Pošto su lokacija i prirodne pogodnosti date, jedino što se može poboljšati su usluge lokalne vlasti.

NIVO REFORMI OPŠTINSKE VLASTI

Skromne reforme koje su obavljene u Srbiji predstavljaju veliko ograničenje za privlačnost poslovnog okruženja u zemlji, a i za reforme opština. Ipak, opštinama na raspolaganju stoji nekoliko reformskih mera kojima mogu da poboljšaju privlačnost lokalnog poslovnog okruženja, nezavisno od šireg konteksta. Potpunije reformisana opština treba da ima:

- eVladu (elektronsku vladu),
- jedinstveni šalter,
- reorganizaciju opštinskih službi u sprovođenju načela „šetaju papiri, a ne ljudi“,
- racionalizaciju lokalne administracije i službi na budžetu opštine,
- službu 48 sati,
- sistem zoniranja,
- podsticajne mere za privredni razvoj,
- opremu lokacija u industrijskoj zoni,
- sprovođenje antikorupcijskih mera.

Opština Blace je delimično reformisana, ali nema sprovedene neke od najvažnijih reformskih koraka. Opštinske vlasti imaju nameru da lokalne reforme nastave, tako da se može očekivati da reforme u budućnosti budu kompletnije. Jedan od momenata da se potpunije reforme izvedu bila je racionalizacija opštinskih službi kada je otpušteno 37 slabije kvalifikovanih, a primljeno 15 novih, za posao kvalifikovanijih službenika. Trenutno opštinske službe imaju 40 zaposlenih, što se može smatrati povoljnim stanjem, obzirom na stanovništvo i poslove koje je potrebno obaviti. Dalje smanjivanje administracije teško da je moguće, ali je moguća bolja obučenost zaposlenih.

Opština Blace ima neke podsticajne mere za razvoj privrede, ima jedinstveni šalter, ima delimičnu racionalizaciju opštinske uprave, ima pretežno spontani sistem zoniranja i industrijsku zonu. Opština nema elektronsku vladu, nema reorganizaciju opštinskih službi koja bi pratila „jedinstveni šalter“, nema sistem 48 sati, nema opremu lokacija u industrijskoj zoni.

U slučaju postojanja političke volje i podrške zaposlenih u lokalnoj administraciji, moguće je sprovesti dalje korake u reformisanju lokalne administracije. Takve reforme nisu besplatne, a obzirom na skroman budžet opštine Blace, bilo bi potrebno osigurati eksterna (donatorska) sredstva za sprovođenje takve reforme. Budžetske uštede na broju zaposlenih (koje su već

napravljene), na troškovima materijala i administrativnih operacija bile bi moguće tek posle izvedene reforme.

PROCENA PRILIKA ZA PRIVREDNI RAZVOJ

U privrednom smislu Blace deluje živahnije kako od velike većine opština u južnoj Srbiji, tako i u odnosu na tri ostale opštine Topličkog okruga (Kuršumljija, Žitorađa, Prokuplje). Povoljna okolnost je dominacija privatnog sektora u privredi. U blačkom kraju nema društvene privrede, više od godinu dana. Očekuje se još stečajni postupak DP „TIB“ (Tekstilna industrija Blace), koje je nekada zapošljavalo oko 500 radnika, a danas je tehnološki i ekonomski propalo.

Pogodnost u sadašnjoj fazi razvoja opštine Blace su i uslovi za razvoj poljoprivrede i sa njom povezane agroindustrije, ali to u budućnosti može biti i rizik, kako će se kasnije videti. Pogodnost Blaca je preduzetnički duh pojedinaca i privrednika, usled čega broj proizvodnih jedinica stalno raste. Statistika međutim ne obuhvata sve ove aktivnosti, posebno u poljoprivredi, pa je BDP opštine Blace formalno manji.

Preduzetnički duh se oseća i u radu opštine i njenih vodećih funkcionera. Nesumnjiva pogodnost je mala i kompetentna opštinska administracija, dobro rešena infrastruktura (80% asfaltiranih lokalnih puteva, i uglavnom sva prateća infrastruktura po selima). Važan faktor je i političku stabilnost posle 2000. godine.

Rizik za budući razvoj je velika dominacija poljoprivrede i agroindustrije. Nekoliko je važnih pitanja vezano za to.

Prvo, kapitalna vrednost radnog mesta u poljoprivredi je najmanja od tri sektora (poljoprivreda, industrija, usluge). Učešće poljoprivrednog stanovništva u Evropi i Srbiji neprestano opada, tako da je u zapadnoj Evropi ispod 3%, a u Srbiji oko 12%. Taj trend opadanja će se nastaviti, kako u Srbiji tako i u Blacu.

Drugo, u procesu primene *Sporazuma o stabilizaciji i pridruživanju* Evropskoj uniji (EU), zaštita poljoprivrede od spoljašnje konkurencije u Srbiji će se neprestano smanjivati i do 2017. tržište Srbije treba u potpunosti da se otvori za privredu svih članica EU. Srbija će moći da pomaže poljoprivredu, a deo pomoći će dolaziti i iz fondova EU. Pomoć EU je vrlo skromna za potencijalne kandidate, što je status koji Srbija trenutno ima. Pomoć je oko četiri puta veća za kandidate, a još je veća za punopravne članice, što je status koji bi Srbija mogla ostvariti iza 2020. Ali, pomoć će biti ograničena po visini i obliku davanja.

Treće, poljoprivreda u Srbiji će biti izložena snažnoj konkurenciji iz EU, a konkurentski pritisak će se iz godine u godinu povećavati do 2017, kada će postati potpun, kako vlada u EU. To može da stvori posebno velike probleme usitnjenim posedima, kakvi dominiraju u opštini Blace. Prosečna veličina farme u zemljama EU kreće se oko 18ha, dok je prosečna veličina farme u opštini Blace desetak puta manja, usled čega je proizvodnja na njima relativno ne-efikasna. Problem ne-efikasnosti će biti sve izraženiji kako se bude sprovodio *Sporazum o stabilizaciji i pridruživanju*, jer će carinska i vancarinska zaštita biti sve manja, a konkurencija sve snažnija.

Četvrto, opština Blace je u depopulaciji, sa duplo više stanovnika preko 60 godina, nego ispod 18 godina, što će dovesti do dalje ubrzane depopulacije. To će imati posledice za lokalno tržište radne snage, konkretno, dovešće do smanjenja broja raspoloživih poljoprivrednih radnika, zato što poluekstenzivna poljoprivreda iziskuje veliko učešće živog rada. Zato treba podsticati ukрупnjavanje poseda i mehanizaciju svih faza rada u poljoprivredi gde je to moguće. To će povećati konkurentnost lokalnih farmi i amortizovati nedostatak radne snage.

Peto, usled pomenutog, u opštini Blace treba negovati svest o potrebi preorijentacije privredne aktivnosti sa ekstenzivnije na intenzivniju poljoprivredu, sa poljoprivrede na agroindustriju, i generalno sa poljoprivrede na industriju i usluge. To ne znači da treba zatvarati farme, naprotiv, treba ih podržavati i negovati. Ali, treba stvarati prilike za snaženje agroindustrije i razvoj još nekih oblika industrije (neki već postoje), kao i razvoj sektora usluga. Agroindustrija će imati utoliko bolji uticaj na razvoj opštine Blace što se više bude orijentisala na više faze prerade i na sofisticovanije proizvode. Oni se bolje valorizuju na tržištu, pa će zato ekonomski efekti za Blace biti povoljniji.

Sektor usluga zbog malog broja stanovnika neće moći imati posebno značajnu ulogu, ali će njegova važnost ipak rasti usled rasta dohotka stanovništva i diverzifikacije potreba koju rast donosi. Jedna od mogućnosti bio bi razvoj uslužnih firmi, koje bi bile aktivne u čitavom regionu, tj. na nivou više okolnih opština.

Šesto, rešenje socio-ekonomskih problema u opštini Blace u narednih nekoliko godina bilo bi ako bi se otvorilo oko 500 novih radnih mesta, od kojih bi skoro sva bila u privatnom sektoru. To bi smanjilo potrebe za davanjem pomoći, a povećalo budžetske prihode. Takođe bi smanjilo iseljavanje i podstaklo obnovu populacije.

BUDŽET OPŠTINE BLACE

Budžet Blaca delimično reflektuje privrednu situaciju i opšte prilike u opštini. To čini delimično, zato što je utisak o privrednoj aktivnosti bolji, nego što bi se to moglo zaključiti samo na osnovu uvida u visinu budžeta. To ukazuje da postoje šanse za bolju naplatu poreza. Boljom naplatom

poreza, taksi i naknada koje idu u lokalni budžet mogla bi se smanjiti velika zavisnost opštinskog budžeta od transfera sa državnog nivoa, koji praktično čine polovinu budžeta. Takođe je očito da su i sa ovako skromnim budžetom, kakav je na raspolaganju opštini Blace postignuti vidljivi rezultati, bilo da se radi o podršci privredi, gradnji infrastrukture ili uređenju varošice.

Tabela 1: Prihodi, rashodi i budžetski bilans opštine Blace, u milionima dinara

	2008	2009	I-IX 2010	2010 ^P
Prihodi	189,4	166,0	114,4	181,6
Rashodi	188,6	169,5	123,9	196,4
Bilans	+0,80	-3,5	-9,5	-14,8

Izvor: Budžeti opštine Blace za 2008, 2009 i 2010. godinu. Sopstvena računanja na osnovu podatka.

* I-IX meseci 2010;

Budžet opštine Blace se poslednjih godina kreće nešto ispod 2 miliona evra. Poslednja godina suficita bila je 2008, u ostalim godinama se beleži deficit koji je u porastu. Deficit je pre svega rezultat smanjenja državnih transfera. Možda deficita u budžetu 2010. neće biti.⁶

Prihodi i rashodi su u tabelama koje slede prikazani samo u osnovnim stavkama, ali je to učinjeno za više godina prema procentualnom učešću pojedinih stavki, kako bi se mogla praviti međugodišnja poređenja.

Najveći prihodi su od transfera republike, poreza na dohodak, poreza na imovinu, opštinskih administrativnih taksi i sopstvenih prihoda budžetskih korisnika. Za detalje i tačnije podatke pogledati Tabelu 2.

Tabela 2: Prihodi opštine Blace 2008-2010, glavne stavke u %

Klas.	Vrsta prihoda	2008	2009	2010*	2010 ^P
711	Porez na dohodak, dobit i kapitalne dobitke	26,29	31,04	30,06	31,27
712	Porez na fonda zarada i radnu snagu	0,01	0,04	0,02	0,0
713	Porez na imovinu	4,07	4,10	4,94	4,35
714	Porezi na dobra i usluge	2,80	4,00	3,58	3,72
716	Drugi porezi	2,50	3,47	2,98	2,48
733	Transferi od drugih nivoa vlasti	54,06	48,99	48,69	49,78
741	Prihodi od imovine	2,08	2,44	2,42	2,32
742	Prihodi od prodaje dobara i usluga	6,15	5,10	4,73	4,31
743	Novčane kazne i oduzeta imovinska korist	0,003	0,01	1,30	1,10
744	Dobrovoljni transferi fizičkih i pravnih lica	0,01	0,00	0,45	0,10
745	Mešoviti i neodređeni prihodi	0,22	1,24	0,80	1,00
770	Memorandumske stavke za refundaciju rashoda	1,76	0,54	0,00	0,16
	UKUPNO**	100,0	100,0	100,0	100,0

Izvor: Budžeti opštine Blace za 2008, 2009 i 2010. godinu. Sopstvena računanja na osnovu podatka.

* I-IX meseci 2010; 2010^P = rebalans budžeta za 2010. ** Približno 100% usled zaokruživanja; Klas. označava numeričku klasifikaciju pojedinih stavki.

⁶ Do kraja godine se očekuje vraćanje dela transfernih sredstava opštinama i gradovima. Blacu bi po tom osnovu pripalo bar 12 miliona dinara. Postoje i namenski transferi drugih resornih ministarstava, vanredno do kraja godine sa još oko 25 miliona dinara. Sudbina ovih dodatnih sredstava se početkom decembra 2010. još ne zna.

Kod poreza na dohodak (tačka 711) zabežen je porast 2008/2009, koji je rezultat povećanih prihoda od poreza na zarade. Postoji i tendencija vrlo blagog rasta poreza na imovinu (713). Uočljiv je i pad transfera sa državnog nivoa (733) sa 54,06% u 2008. na 49,78% u 2010. Prihodi od prodaje dobara i usluga su opali za skoro trećinu od 2008. do 2010. To ukazuje da su opštinske službe i korisnici budžeta izbegavali da povećavaju cene za korisničke usluge i administrativne usluge, verovatno zato što bi se to smatralo nepopularnim u vreme krize. Memorandumske stavke za refundaciju rashoda su opale sa 1,76% na 0%.

Najveći izdaci su vezani za rashode za zaposlene, održavanje osnovnih sredstava, kupovinu roba i usluga, subvencije i dotacije društvenim organizacijama. Detalji su u Tabeli 3.

Tabela 3: Glavni rashodi opštine Blace 2008-2010, u %

Klas.	Vrste rashoda	2008	2009	2010*	2010 ^P
41	Rashodi za zaposlene	28,79	33,80	31,15	32,19
42	Korišćenje roba i usluga	21,15	20,05	20,14	22,21
43	Amortizacija	0,02	0,04	0,00	0,01
45	Subvencije	18,82	19,82	20,87	21,03
46	Transferi	0,53	0,94	0,44	1,02
47	Socijalna zaštita	1,43	1,75	2,18	2,51
48	Ostali rashodi	3,07	3,24	3,72	3,22
49	Administrativni transferi	0,00	0,00	0,00	1,08
51	Osnovna sredstva	25,82	20,17	21,52	14,12
54	Prirodna imovina	0,37	0,62	0,00	3,07
	UKUPNO	100,0	100,0	100,0	100,0

Izvor: važi sve isto kao kod tabele prihoda.

Na rashodnoj strani, blago su se povećali rashodi za zaposlene (stavka 41), subvencije (45) i socijalna zaštita (47), dok su opali rashodi za osnovna sredstva (51) i prirodna imovina (54). Povoljno je što Blace, za razliku od susednih opština, iz sopstvenog budžeta za infrastrukturu može da potroši oko 40 miliona dinara godišnje.

U osnovi se o kretanju budžeta opštine Blace može izreći nekoliko sudova.

Prvo, budžet je vrlo mali, standardno nešto ispod 2 miliona evra, što se vidi iz Tabele 1. Takav budžet reflektuje mali broj stanovnika i nizak nivo privredne aktivnosti. Pošto je nerealistično da se broj stanovnika može značajnije povećati (naprotiv, on će verovatno opadati), jedini put ka većem budžetu vodi preko veće privredne aktivnosti.

Drugo, budžet je usled krize i smanjenja transfera i ostalih prihoda opao na rashodnoj strani sa 188,6 miliona 2008, na 169,5 miliona dinara 2009. Da se nastavio trend iz prvih 9 meseci 2010, budžetski rashodi bi bili oko 152 miliona dinara, što je smanjenje i u nominalnom i u realnom iznosu u odnosu na prethodne godine. Prema rebalansu, budžetski prihodi će biti nešto viši.

Treće, prema zvaničnim podacima, inflacija je u 2009. bila 6,6%, dok se u 2010. očekuje da ona bude oko 10%. To bi značilo da su budžetski rashodi u 2010. realno bili za oko dvadesetak odsto niži od onih 2008.

Četvrto, budžet i na prihodnoj i na rashodnoj strani pokazuje kontinuitet. To znači da na prihodnoj strani nije bilo većih promena – recimo, rasta usled širenja privredne aktivnosti ili pada usled njenog opadanja. Slično je i na rashodnoj strani, gde očito postoji krutost izdataka, usle čega se rashodna struktura teško menja. To je dobro za one budžetske korisnike koji su zadovoljni nivoom finansiranja, a loše za one koji su nezadovoljni. Blace se uklapa u generalno pravilo da što su opštine nerazvijenije, njihovi budžeti teže da budu rigidniji. To je naravno vrlo nepovoljno za bilo kakve ambicioznije projekte, posebno za kapitalna ulaganja ili šire i skuplje reforme opštinskih službi.

Peto, uočljivo je da su nešto porasli izdaci za plate zaposlenih, subvencije i socijalnu pomoć, što je očito rezultat pritiska koji je stvorilo pogoršanje poslovnih i socio-ekonomskih uslova usled krize. I ovde se Blace uklapa u pravilo koje kaže da se pri redukciji izdataka najteže smanjuju izdaci za plate i socijalne svrhe.

PREPORUKE

Pet je osnovnih preporuka vezanih za budžet i budžetska sredstva. O četiri od njih će biti reči u ovom delu (a – d), a peta (e) je izdvojena u posebnu tačku. Tih pet preporuka se tiču:

- a) bolje naplate prihoda,
- b) politike niskih lokalnih poreza, taksi i naknada,
- c) daljih reformi opštinske uprave,
- d) transformacije pomoći privredi od direktne na savetodavnu i
- e) javnosti procesa donošenja i izvršenja budžeta.

Pitanje javnosti budžetskog procesa biće obrađeno u narednom odeljku, dok će ovde biti reči o tri preostale preporuke.

Ad a) Bolja naplata poreza: Već je istaknuto da je privreda Blaca po vlasničkoj strukturi privatna, a takva privreda za razliku od državne, obično ne pravi gubitke. Mogućnost bolje naplate poreza i ostalih prihoda zavisi od kvaliteta lokalne poreske administracije sa jedne i podsticaja za izbegavanje plaćanja poreza sa druge strane. Prostor za poboljšanja naplate treba tražiti kod poreza na dohodak, poreza na imovinu i poreza na dobra i usluge.

Ad b) Niže dažbine: Ako je bolja naplata poželjna, povećanje poreza, taksi i naknada koje idu u lokalni budžet je vrlo loša ideja, jer bi destimulisali ulaganja, preduzetništvo i rad. Mnogo bolje bi bilo razmišljati u suprotnom pravcu, da opštinske vlasti garantuju investitorima da će lokalni porezi, takse i naknade tokom narednih deset godina biti niži u Blacu u odnosu na sve okolne opštine bar za 20%, a po mogućnosti i za trećinu. Time bi opština u jednoj od ključnih dimenzija postala privlačnija za privrednu aktivnost u odnosu na okolne opštine. Uslovi za to su već delimično stvoreni, pošto opština Blace već četiri godine nije podizala poreze, takse i naknade koje su u njenoj nadležnosti. Niži prihodi od eventualno sniženih poreza, taksi i naknada brzo će se nadoknaditi većim ulaganjima, registrovanjem većeg broja firmi i većim zapošljavanjem u opštini Blace. Takođe valja razmišljati o nižim nametima na privrednu aktivnost na selu u odnosu na grad (niže takse za isticanje firme, niže naknade, itd).

Ad c) Dalja reforma opštinske uprave: Za opštinu Blace bilo bi veoma korisno ako bi pored izvedenih, mogla da ide u dalje reforme. Najvažniji korak u tome bi bilo uvođenje elektronske vlade (eVlada), što je obavljeno u Indiji i još nekim opštinama Srbije. Elektronska vlada je važna zato što je preduslov ostalih reformi i što bi snizila troškove administrativnih operacija (ali i kod pripreme materijala za odbornike), povećala efikasnost administracije i smanjila prilike za korupciju. Uvođenje eVlade je uslov i za dubinsku reorganizaciju opštinskih službi, a i neophodno je pomoćno oruđe za službu „48 sati“. Elektronska vlada poboljšava vezu opštine sa građanima i poslovnim ljudima. Uslov za sprovođenje daljih reformi su a) politička volja, b) podrška zaposlenih u opštini za reformu i c) finansijska sredstva za njeno izvođenja. Reforma se preporučuje samo ako su zadovoljena sva tri uslova.

Pored reforme opštinskih službi bilo bi potrebno reformisati i neke korisnike usluga. U zdravstvu, kulturi, rekreaciji i informisanju su već obavljene racionalizacije. Od važnijih korisnika je potrebna racionalizacija škola iz sistema osnovnog školstva. Većina seoskih osnovnih škola ima malo đaka, pa je potrebno izvršiti reorganizaciju, tako što bi se većina seoskih škola zatvorila, a đaci se prevozili školskim prevozom do najbliže škole. Za ovaj korak u reformi je potrebna i podrška države, usled visokih jednokratnih troškova za otpremnine viška nastavnika i pomoćnog osoblja.

Ad d) Opština Blace izdvaja značajna sredstva za **subvencije**, posebno poljoprivredi, u obliku direktne finansijske podrške. Taj oblik pomoći treba delom zadržati, ali bi bilo potrebno deo sredstava iskoristiti za pružanje indirektno pomoći poljoprivrednicima i preduzetnicima. U slučaju poljoprivrede to bi značilo treninge i informacije vezane za promenu poslovnog i poreskog okruženja usled približavanja EU, savete za efikasniju obradu zemlje i korišćenje herbicida, pesticida i prihrane, za veličinu parcela i načina obrade, za uzgoj voća i povrća, uzgoj stoke, itd. Takvim aktivnostima koja iziskuju manja sredstva od direktne finansijske podrške mogla bi se značajno unaprediti poljoprivredna i privredna aktivnost na teritoriji opštine. Na kraju, opština će verovatno i u narednom periodu biti prisiljena da investitore privlači davanjem subvencija u obliku jeftinog zemljišta, infrastrukturnog opremanja lokacija (dovođenje vode, električne energije, telefona, odvođenje otpadnih voda...) i sličnih vrsta pomoći. Ali, što reforme opštinskih službi i lokalnog poslovnog okruženja budu višeg nivoa, potreba za privlačenjem investitora putem subvencija će opadati.

Može se razmišljati i o formiranju poslovnog inkubatora sa 5-10 jedinica, gde bi opština opremila zgradu i tokom jedne godine plaćala deo operativnih troškova (voda, električna energija, telefon) za *start up* firme, tj. firme koje se tek osnivaju. Iskustva nekih gradova u Srbiji i mnogih u drugim zemljama pokazuju da to može biti dobar način za podsticanje lokalnog preduzetništva.

JAVNOST RASPRAVE O BUDŽETU

Postupci donošenja, punjenja, pražnjenja i kontrole budžeta treba da budu javni, iako javnost rasprave o budžetu još nije zakonska obaveza u Srbiji. Javnost je poželjna zato što daje dobre rezultate. Javnost rasprave se postiže na razne načine, kao što su javne debate o budžetu sa građanima, korisnicima ili grupama korisnika budžetskih sredstava, medijske debate (lokalni radio, TV), oglašavanje štampanim materijalom (lifleti i slično) i prikazivanjem budžetskog procesa na sajtu opštine.

Ako bi budžetski proces bio javan, tokom čitavog budžetskog procesa građani, korisnici i svi drugi zainteresovani bi mogli da prate kako se budžetski proces odvija. To je posebno važno u fazi donošenja i fazi kontrole izvršenja budžeta. Građani, korisnici i drugi zainteresovani bi sve vreme trajanja budžetskog procesa mogli da daju sugestije i postavljaju pitanja. Nadležne opštinske službe bi imale obavezu da odgovore samo na osnovana pitanja i sugestije. To znači, mogla bi da se isključe irelevantna pitanja, komentari i pitanja čija je svrha uvreda a ne informacija, itd. Okolnost da se neka stvar ne može realizovati sredstvima opštinskog budžeta ne bi mogla biti osnova za uskraćivanje odgovora.

Javnost rasprave i javna kontrola budžetskog procesa je važna zato što je moguće da se kroz nju ponude neke dobre ideje ili da se uklone neke loše ideje. Ali, čak i ako ni jedne od te dve stvari ne bude, ako budžet ostane tačno onakav kakvim su ga prethodno projektovale opštinske vlasti, građani, korisnici i drugi zainteresovani će steći utisak da su u budžetskom procesu učestvovali i da se sve odvija pred njihovim očima. Javnost budžetskog procesa, ako se dobro pripremi, može biti snažan argument za reizbor postojeće lokalne vlasti na narednim izborima.

ZAKLJUČAK

Iako je geografski smeštena u jedan od najnerazvijenijih delova Srbije, opština Blace predstavlja svetlu tačku kako u privrednim izgledima, tako i u radu lokalne administracije. Privreda je dominantno privatno-vlasnička i sa solidnim izgledima za dalji razvoj, pod uslovom da se prilagodi na promene uslova koje su neprestane. Opštinska administracija radi sa malim budžetom, ali je zahvaljujući sopstvenom preduzetničkom duhu i delimičnoj reformi same opštinske vlasti solidno uspešna u obavljanju poslova za koje je nadležna. U predstojećem periodu poboljšanja bi trebalo tražiti u daljim reformama opštinskih vlasti i u postepenoj preorijentaciji sa direktne finansijske pomoći i subvencija, na pružanje usluga koje koriste poljoprivrednicima i preduzetnicima, u formi stručnih konsultacija i usavršavanja. Poboljšavanje opštinskih usluga i privlačenje dodatnih ulaganja bi trebalo da budu prioriteta delovanja opštinske vlasti u predstojećem periodu.

LITERATURA

OEBS (2006) **Lokalni ekološki akcioni plan opštine Blace** (konsultanti M. Trumić i Z. Isoski), Blace: Skupština opštine, s. 1-103.

Opština Blace (2010) *Izvesna perspektiva razvoja Blaca u navedenom periodu* (Dekada druga XXI veka), Blace.

Opština Blace (2009) *Odluka o završnom računu budžeta opštine Blace za 2008. godinu*, s. 1-21.

Opština Blace (2010) *Odluka o završnom računu budžeta opštine Blace za 2009. godinu*, s. 1-26.

Opština Blace (2010) *Odluka o budžetu opštine Blace*, s. 1-9.